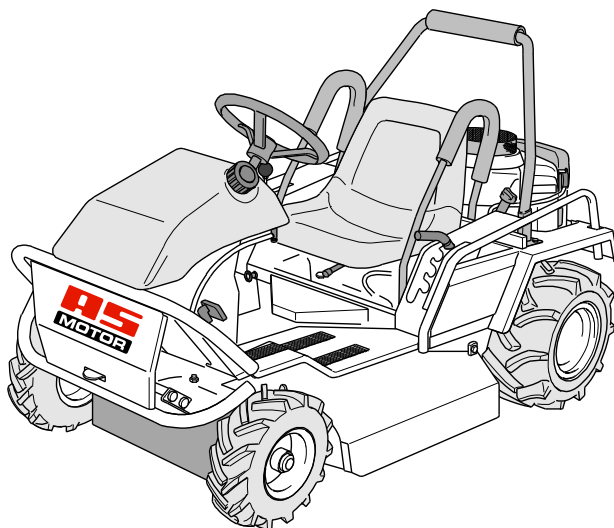




# Használati útmutató



Allmäher® traktor

AS 900 ENDURO + AS 915 ENDURO

Sorozatszám: AS 900: 021415010001, AS 915: 018215010015

Kiadás: 09.04.2015, V21.0

HU-Az eredeti használati útmutató magyar fordítása

## Tartalomjegyzék

Írja be az Ön által vásárolt berendezés adatait az alábbi mezőkbe. Amikor pótalkatrészt rendel, hivatkozzon a sorozatszámra és a motorszámmra a kereskedőnél.

Sorozatszám:

Ide ragassza a matricát a garanciakártyából.

Motorszám:

Vásárlás dátuma:

Kereskedő címe:

### Tisztelt Ügyfelünk,

Gratulálunk új termékéhez! Ön az „AS-Motor Germany“ megbízható, minőségi termékét választotta.

A terméket modern gyártási eljárások szerint, magas színvonalú minőségbiztosítás mellett gyártották. Célunk, hogy Ön minden szempontból elégedett legyen.

Gondosan és figyelmesen olvassa el a használati útmutatót, mert így biztosíthatja a berendezés kifogástalan és biztonságos működését. Ha kérdései vannak, forduljon kereskedőjéhez vagy közvetlenül az ügyfélszolgálathoz (a +49/(0)7973/9123-0 telefonszámon). A nemzetközi AS-partnereket a következő helyen találja:  
[www.as-motor.de/worldwide](http://www.as-motor.de/worldwide).

Sok sikert kíván az „AS-Motor Germany“!

## Rendeltetészerű használat

A berendezés fű vagy hasonló növények nyírására használható mezőgazdasági, erdészeti és tájgondozási alkalmazásokban.

Kizárólag az „AS-Motor Germany“ által jóváhagyott kiegészítőket és vágóeszközöket használjon.

Az itt leírtaktól eltérő használat nem megengedett. A gyártó nem vállal felelősséget a nem rendeltetészerű használatból adódó károkért. Mindig tartsa be a karbantartási és szerelési utasításokat.

A más személyeknek okozott esetleges sérülésekért és az anyagi károkért kizárólag a berendezés kezelője felelős!

A berendezést különösen a következőkre **tilos** használni:

- kemény tárgyak, kövek, kavics vagy fadarabok vágása
- bokrok, sövények és cserjék vágása
- tetőkön lévő növények vágása
- járdák tisztítása
- fa- és sövénynyírásakor keletkező nyiradék aprítása
- az „AS-Motor Germany“ által nem jóváhagyott munkaeszközök és és szerszámkészletek meghajtóegységeként.

A berendezéssel közutakon közlekedni tilos!

# Tartalomjegyzék

<b>Tartalomjegyzék</b> .....	<b>2</b>
<b>Rendeltetészerű használat</b> .....	<b>2</b>
<b>A szimbólumok jelentése</b> .....	<b>4</b>
A használati utasításban szereplő szimbólumok.....	4
A berendezésen lévő szimbólumok.....	4
<b>Biztonsági tudnivalók</b> .....	<b>6</b>
Tájékozódjon! .....	6
Felhasználókra vonatkozó korlátozások és üzemidők .....	6
Üzemanyagok biztonságos kezelése .....	6
Használat előtti ellenőrzés .....	7
Körültekintő használat.....	7
A munka megkezdése előtt.....	7
Körültekintő vágás .....	8
Tartozékok biztonságos használata .....	9
A munka után.....	9
Hidraulikus alkatrészek .....	9
Elővigyázatosság a karbantartás és javítás során .....	10
<b>Eszközeirás</b> .....	<b>11</b>
<b>Kezelőelemek</b> .....	<b>12</b>
Elülső rész.....	12
Fék .....	12
Vezérlőelemek az ülésen.....	13
Meghajtás/üresjárat .....	14
Üzemanyagsap .....	14
<b>Szállítás</b> .....	<b>14</b>
Szállítás raklapon .....	14
Az üzemkész berendezés szállítása .....	14
<b>Összeállítás</b> .....	<b>15</b>
A csomag tartalma.....	15
Kicsomagolás .....	15
Összeszerelés .....	15
<b>Tudnivalók a vágáshoz</b> .....	<b>16</b>
<b>A munka megkezdése előtt</b> .....	<b>17</b>
Ellenőrizze az olajsintet.....	17
Üzemanyag .....	17
Tankolás .....	17
Üléspozíció beállítása .....	17
<b>Indítás</b> .....	<b>17</b>
Biztonsági kapcsoló .....	17
A motor elindítása .....	17
A kés meghajtásának bekapcsolása .....	18
Olajnyomás-kapcsoló.....	18
<b>Vontatás</b> .....	<b>18</b>
<b>A jármű vezetése</b> .....	<b>19</b>
Fékezés .....	19
A jármű vezetése .....	19
Haladás hátramenetben.....	19
Differenciálzár .....	19
<b>Kikapcsolás és leállítás</b> .....	<b>20</b>
<b>Karbantartás és tisztítás</b> .....	<b>21</b>
Előkészületek.....	23
A berendezés tisztítása.....	23
Általános felülvizsgálat .....	23
Üzemóra-számláló .....	23
Rögzítőfék ellenőrzése.....	24
Fék ellenőrzése.....	24
Kenés .....	24
Kés ellenőrzése .....	24
Motor ellenőrzése .....	26
Motorolajsint ellenőrzése.....	26
Gyújtógyertyák ellenőrzése.....	27
Levegősűrítő karbantartása.....	27
Akkumulátor ellenőrzése és töltése .....	27
Hidrosztatikus meghajtás .....	28
<b>Tárolás</b> .....	<b>28</b>
Elhelyezés .....	28
Hosszú távú tárolás.....	28
Újbóli üzembe helyezés .....	28
<b>Pótalkatrészek</b> .....	<b>29</b>
<b>Kopó alkatrészek</b> .....	<b>29</b>
<b>Ártalmatlanítás</b> .....	<b>29</b>
<b>Garancia</b> .....	<b>29</b>
<b>Lehetséges hibák</b> .....	<b>30</b>
<b>Műszaki adatok</b> .....	<b>34</b>
<b>Tartozékok</b> .....	<b>36</b>
<b>Megfelelőségi nyilatkozat</b> .....	<b>37</b>

## A szimbólumok jelentése

### A használati utasításban szereplő szimbólumok

A különféle veszélyekre a használati útmutatóban a következő szimbólumok hívják fel a figyelmet.



**Figyelmeztetés.**  
Ezek a szimbólumok különleges veszélyekre hívják fel a figyelmet



**Tiltás.**  
Ezek a szimbólumok a kifejezetten tiltott műveletekre hívják fel a figyelmet.



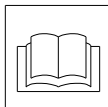
**Előírás.**  
Ezek a szimbólumok a kötelező óvintézkedésekre hívják fel a figyelmet.

### A berendezésen lévő szimbólumok

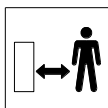
A berendezésen a következő jelzések találhatóak, amelyek arra hívják fel a figyelmet, hogy a használat során elővigyázatosan és körültekintéssel kell eljárni:



A berendezéssel végzett munka nagy elővigyázatosságot igényel. A berendezés gyorsan forgó kése életveszélyes sérüléseket vagy komoly anyagi károkat okozhat.



A használat előtt olvassa el a használati útmutatót.



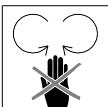
Győződjön meg arról, hogy a berendezés veszélyzónájában senki nem tartózkodik.



Forró felületek vagy részegységek. Ne érintse meg a motort vagy a hangtompítót.



Működő szíjhajtás okozta sérülésveszély! Járó motornál ne nyúljon a szíjhajtáshoz.



Forgó alkatrészek okozta sérülésveszély!



Kipukkadás veszélye a gumibroncsok felfúvásakor. Vegye figyelembe a megengedett gumibroncsnyomást (lásd a műszaki adatokat).



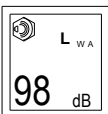
A berendezés járó motor esetén mérgező gázokat bocsát ki. Ezek a gázok részben szagtalanok és láthatatlanok. Ne járassa a motort zárt térben.



Dőlésveszély!



Lejtőre merőlegesen a berendezés max. 20°-ig stabil (a szabványos vizsgálati módszer szerint).



Hangteljesítményszint a berendezésen.



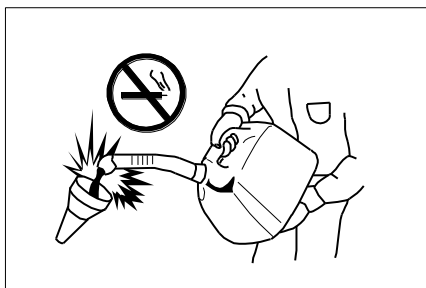
Egészségre káros zajszint. Használjon fülvédőt, hogy megelőzze a halláskárosodást.



### Figyelmeztetés!

Forgó kék vagy alkatrészek okozta sérülésveszély.

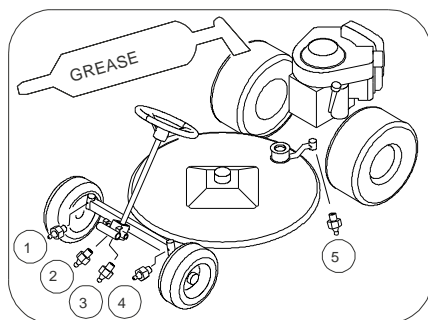
A gép munkaterületéről tárgyak repülhetnek ki. Győződjön meg arról, hogy a berendezés veszélyzónájában senki nem tartózkodik (minimális távolság 50 méter).



### Figyelmeztetés!

Robbanásveszély! Az üzemanyagot tartsa távol minden gyújtóforrástól, és kezelésekor ne dohányozzon.

Vegye figyelembe az üzemanyagra vonatkozó biztonsági tudnivalókat!

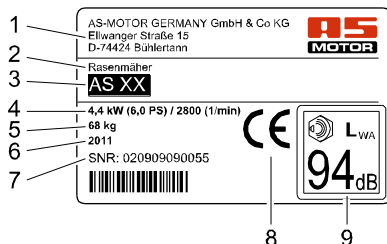


### Kenési terv

A zsírozógombok pozíciója zsírral történő kenéshez Vegye figyelembe a karbantartási tudnivalókat.

### Típus tábla

A berendezés típus tábláján a gép típusa és műszaki adatai találhatóak.



- 1 A gyártó neve és címe
- 2 A berendezés megnevezése
- 3 Típusmegnevezés
- 4 Névleges teljesítmény kW-ban / motorfordulatszám
- 5 Súly
- 6 Gyártási év
- 7 Sorozatszám
- 8 CE-jelölés
- 9 Hangteljesítményszint  $L_{WA}$

## Biztonsági tudnivalók

### Tájékozódjon!

Saját biztonsága érdekében alaposan olvassa el a jelen használati útmutatót. Ismerkedjen meg a kezelőelemekkel és a berendezés használatával. A berendezés további felhasználóinak is adja át a használati útmutatót.

A berendezés első használata előtt kérje meg a kereskedőt, hogy mutassa be a gép biztonságos kezelését.

A berendezés kezelését először egy nagy, szabad és sík területen gyakorolja.

### Felhasználókra vonatkozó korlátozások és üzemidők

Soha ne engedje, hogy a berendezést gyerekek vagy a használati útmutató tartalmát nem ismerő személyek használják. 18 év alattiak csak felügyelet mellett használhatják a berendezést. A felhasználó korára és az üzemidőre helyi előírások is vonatkozhatnak.

A berendezést nem használhatják

- alkoholos, kábítószeres vagy a reagálóképességet befolyásoló gyógyszerek hatása alatt álló személyek;
- szellemi vagy testi fogyatékosággal élők;
- illetve akik fáradtak vagy betegek.



Szívritmus-szabályozót viselők nem nyúlhatnak a gyújtóberendezés áramot vezető alkatrészeihez.

## Üzemanyagok biztonságos kezelése



### Veszély!

Az üzemanyag mérgező és rendkívül gyúlékony.



Tűz- és robbanásveszély!

Az üzemanyagok tartsa távol minden gyújtóforrástól, és kezelésekor ne dohányozzon. Ne lélegezze be az üzemanyag gőzeit, mert egészségkárosító hatásúak.



Viseljen kesztyűt, és kerülje az üzemanyag bőrrel való érintkezését.

Csak a szabadban tankoljon, hideg és álló motorba. A tankoláshoz használjon töltőcsövet vagy töltőcsért.

Az üzemanyagot ne öntse ki, és ne engedje, hogy a csatornahálózatba kerüljön vagy szivárogon.

Ha az üzemanyag kiömlött, ne indítsa el a berendezést, amíg az üzemanyag gőzei el nem párologtak (törölje szárazra). A berendezést távolítsa el az üzemanyaggal szennyezett helyről.

A tanksapkát mindig zárja le szorosan, és soha ne nyissa ki, amikor a motor jár vagy a berendezés még meleg.

Az üzemanyagtartály ürítését csak a szabadban végezze. Használjon erre alkalmas tartályt, vagy járassa addig a motort, amíg el nem fogy az üzemanyag.

Az üzemanyagot gyermekektől tartsa távol, és tárolja megfelelő tartályban, sötét, hűvös és száraz helyen.

Az üzemanyagot tartalmazó berendezést ne tárolja olyan épület belsejében, ahol a benzingőz nyílt lánggal vagy szikrával érintkezhet.

A sérült üzemanyagtartályt vagy tanksapkát azonnal cseréltesse ki (márkaszervizben).

### **Elsősegély**

Az üzemanyag lenyelése vagy gőzeinek belégzése esetén ne alkalmazzon hánytatót. Azonnal forduljon orvoshoz.

Bőrrel való érintkezés esetén mossa le vízzel és szappannal. A szennyeződött ruházatot azonnal cserélje.

### **Intézkedések tűz esetén**

Tűz esetén alkalmazzon oltóhabot, száraz oltószert vagy szén-dioxidot (CO<sub>2</sub>). Az oltáshoz soha ne használjon vizet!

## **Használat előtti ellenőrzés**

---

Minden használat előtt szemrevételezéssel ellenőrizze a kés, a védővászon, valamint a meghajtó és rögzítő alkatrészek kifogástalan állapotát.

Soha ne használja a berendezést hibás vagy hiányzó burkolatokkal, ütközésvédelemmel vagy védővászonnal.

A védőeszközöket vagy vezérlőelemeket eltávolítani, módosítani vagy áthidalni tilos!

Tartsa be a karbantartási utasításokat, és a sérült vagy elhasználódott alkatrészeket azonnal cserélje.

Ellenőrizze a késfékező működését a késkuplung lekapcsolásával. A késnek teljes fordulatszámról 5 másodpercnél rövidebb idő alatt kell teljesen leállnia.

Ellenőrizze a rögzítőfék működését (lásd a karbantartási útmutatót).

## **Körültekintő használat**

---

A motort nem szabad beindítani:

- ha üzemanyag ömlött a szabadba.
- zárt és rosszul szellőző helyiségekben (mérgezésveszély!).
- ha közvetlen közelében más személyek tartózkodnak.

A motor leállítása után és a jármű leparkolása előtt húzza be a rögzítőféket. Ezzel megelőzheti a berendezés véletlen elgurulását.

Ne érintse meg a kipufogót, a motort vagy a meghajtást. Ezek üzem közben nagyon felforrósodhatnak, és égési sérülést okozhatnak. Az ilyenkor várható hirtelen mozdulatok miatt fennáll a további sérülések veszélye is.

Állítsa le a kést, és várja meg, amíg teljesen meg nem áll,

– ha nem füves felületen halad.

Állítsa le a motort, és várja meg, amíg a kés teljesen meg nem áll, majd húzza ki a gyújtáskulcsot,

– mielőtt a berendezést szállítja.

– ha a berendezést akár csak rövid időre is felügyelet nélkül hagyja.

– mielőtt a berendezést tisztítja, ellenőrzi, illetve mielőtt bármilyen munkát végez rajta.

– mielőtt eltömődéseket távolít el a kivetőzónából.

## **A munka megkezdése előtt**

---

### **Személyes óvintézkedések**



Vágás közben mindig viseljen csúszásmentes talpú védőcipőt, hosszú nadrágot és védőkesztyűt. Soha ne dolgozzon nyitott szandálban vagy meztalán.



Egészségre káros zajszint. Használjon fülvédőt, hogy megelőzze a halláskárosodást. Viseljen védőszemüveget és fejtvédőt.

Rendeltesse meg szakkereskedésből a szükséges védőfelszerelést.

### **A vágandó felületet készítse elő**

A vágandófelületet alaposan vizsgálja át a munka előtt. Távolítsa el az olyan tárgyakat, például köveket, ágakat, csontokat stb., amelyeket a berendezés kivethet magából.

## Körültekintő vágás

---

### Sérülésveszély

Mindig legyen hallótávolságban másoktól, hogy veszély esetén segítséget hívhasson.



#### Veszély!

Sérülésveszély a kivetett tárgyak miatt.

Soha ne végezzen vágási munkákat, ha a közelben más személyek, gyermekek, háziállatok vagy érzékeny áruk találhatók.



Különösen a berendezés előtti és a tőle jobbra lévő terület veszélyes.

Kézét és lábát tartsa távol a forgó alkatrészekről.

Csak nappali fényben vagy megfelelő mesterséges megvilágításban dolgozzon. Soha ne végezzen vágást bizonytalan időjárási körülmények között, illetve villámcsapás veszélye esetén.

Legyen különösen óvatos laza talajon, szemétrakások, árkok vagy töltések közelében való munkavégzésnél.

Más személyt ne szállítson a járművön.

Tolatáskor legyen különösen óvatos.

Figyeljen a forgalomra, ha közutak közelében dolgozik.

A berendezés tartós használata rezgés kiváltotta keringési problémákat okozhat a kézben. A használat általánosan érvényes időtartamát nem lehet pontosan meghatározni. Viseljen kesztyűt.

Megfelelő időközönként tartson szüneteket a munkában.

Vizsgáltsa át a berendezést hivatalos szervizben,

- ha a kés valamilyen kemény tárgynak ütközött.

- ha a berendezés szokatlanul erős rezgést produkál.

### Lejtőkön legyen óvatos

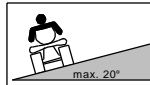


#### Veszély!

A gép elgurulhat, ha meredek területen történő használat közben megáll, vagy a motor leáll.

A gép elgurulásának megakadályozására azonnal húzza be a rögzítőféket.

Vegye figyelembe az olajnyomás-kapcsolóra vonatkozó információkat az indítás fejezetben.



Ha lejtőn végez vágást, csúszás- és dőlésveszéllyel kell számolnia!

- Nagyon meredek lejtőn ne dolgozzon. Biztonsági okokból a járművet max. 20°-os lejtőn használja.
- Használjon lejtésmérőt, ha nem ismeri a lejtőszöveget (lásd a tartozékok között).
- Lejtőn soha ne oldja ki a meghajtást, mert a gép elgurulhat.
- Mindig a lejtőn lefelé és felfelé haladva vágjon, soha ne a lejtőre merőlegesen.
- Először mindig lejtőnek felfelé haladjon. Ha ez nem lehetséges, ne hajtson rá a lejtőre. Soha ne hajtson le a lejtőn, ha a felfelé haladás nem lehetséges.
- Az irányváltáskor legyen különösen óvatos.
- Ne álljon le és időzzön a lejtőn.
- Csak akkor végezzen vágást, ha a terep ismert és akadálymentes.
- Figyeljen a dombokra, árkokra és más látható veszélyekre.
- Veszélyes helyek közelében ne dolgozzon (pl. falak, lejtők, árkok stb.).
- Mielőtt lejtőre hajt, mindig aktiválja a differenciálzárat. Lejtőn csak bekapcsolt differenciálzárral haladjon.
- Lejtőn mindig csak kis sebességgel haladjon.
- Ne tolasson, és ne fékezzen hirtelen.



- Tartsa erősen a kormánykereket, hogy a jármű a kívánt útvonalon haladjon.

A járművet csak vízszintes felületen parkolja le.

A hajtóműnek jó fékhatása van, ami azonban csak megfelelően tapadó felületen működik!

Ha a jármű megcsúszik, fékezéssel nem lehet visszanyerni fölötte az uralmat. A kontrollálatlan mozgás okai a következők lehetnek:

- a kerekek nem megfelelő tapadása.
- túl nagy sebesség.
- hirtelen fékezés.
- a jármű rendeltetésétől eltérő munkavégzés.
- a talajviszonyok hiányos ismerete.
- túl meredek lejtő.

### **Dőlésveszély**

Ha a kerekek hegynek felfelé haladva akadályba ütköznek (például gyökerek, ágak, kövek, földtúrások stb.), a jármű felborulhat.

Felhívjuk a figyelmét, hogy minden szerelvény vagy rakomány növeli a borulásveszélyt.

### **Csúszásveszély**

Nedves vagy laza talajon legyen rendkívül óvatos, mert a jármű megcsúszhat. Hegynek lefelé különösen körültekintően haladjon. Vágott növényzeten (akár száraz, akár nedves) nagyon nagy a csúszásveszély.

### **Vágás tűzveszélyes területeken**

- Mindig vigyen magával elegendő mennyiségű oltóanyagot.
- Túl nagy oldalirányú dőlés esetén a porlasztóból vagy a tartályból üzemanyag juthat a szabadba. Ez fokozottan tűzveszélyes!
- A vágott felületet a munka után is alaposan vizsgálja át, hogy megbizonyosodjon róla: nem áll fenn tűzveszély.

A tűzveszély elkerülése érdekében a következő alkatrészeket mindig tartsa tisztán a szennyeződésektől, fűtől, szénától, kilépő olajtól, zsírtól stb.:

- motor

- zajcsillapító (kipufogó, védőköpeny, köztes elemek)
- akkumulátor

## **Tartozékok biztonságos használata**

---

Terhek húzásakor legyen óvatos:

- Csak az „AS-Motor Germany” által jóváhagyott vonóberendezéseket használjon.
- Tartsa be a maximális húzóterhelést (műszaki adatok).
- Tartsa be a vonóberendezés használati útmutatójának biztonsági utasításait.
- Csak olyan terhet vontasson, amelyet biztonsággal képes kezelni.
- Max. 10°-os lejtőn haladjon.
- Ne vegyen be éles kanyarokat.
- Tolatáskor legyen különösen óvatos.

## **A munka után**

---

Fűnyírás után mindig zárja el a benzincsapot.

A berendezés elhagyása előtt mindig várja meg, amíg a motor leáll, és húzza ki a gyújtáskulcsot.

A kikapcsolást követően legalább 20 percig hagyja hűlni a berendezést, majd száraz, zárt, jól szellőző helyiségben tárolja.

Az üzemanyagot tartalmazó berendezést ne tárolja olyan épület belsejében, ahol a benzingőz nyílt lánggal vagy szikrával érintkezhet.

## **Hidraulikus alkatrészek**

---

A berendezés hidraulikus alkatrészeket tartalmaz.

Szakszerűtlen javítás vagy a hidraulikus alkatrészek sérülése esetén nyomás alatt álló hidraulikus folyadék léphet ki. Ez a bőr alá hatolva súlyos sérüléseket okozhat.

- Csak a jelen útmutatóban leírt karbantartási munkálatokat végezze el saját maga.

- Ha a hidraulikus folyadék a bőre alá hatol, azonnal forduljon orvoshoz.

## **Elővigyázatosság a karbantartás és javítás során**

---

Csak a jelen útmutatóban leírt karbantartási munkálatokat végezze el saját maga. Minden más munkálatot hivatalos szervizben végeztessen.

Csak az „AS-Motor Germany” által engedélyezett késeket és pótalkatrészeket használjon. A nem engedélyezett kések és pótalkatrészek fokozott sérülésveszélyt jelentenek.

Minden karbantartási munkálat előtt várja meg, amíg a motor leáll, és válassza le a gyújtógyertya csatlakozóját.

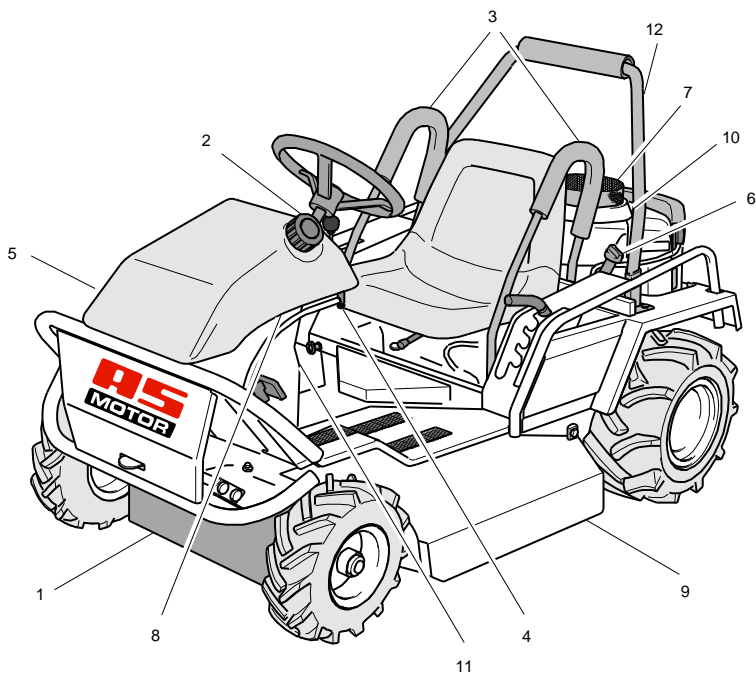
Külön felhívjuk a figyelmet arra, hogy a termékfelelősségre vonatkozó törvény hatálya alatt a berendezéseink által okozott károkért semmiféle felelősséget nem vállalunk, ha

- a kopott vagy sérült alkatrészeket nem javítják ki vagy cserélik időben.
- azokat a szakszerűtlen javítás okozza.
- alkatrészcsere esetén nem eredeti alkatrészeket vagy általunk jóváhagyott alkatrészeket alkalmaznak.
- a javítást nem hivatalos szerviz végzi.

Ugyanez vonatkozik a pótalkatrészekre és a tartozékokra is.

## Eszközeírás

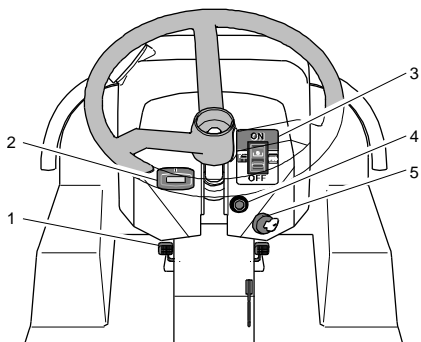
Az ábrán az AS 915 ENDURO típus látható



- 1 Első ütközésvédelem
- 2 Tanksapka
- 3 Oldaltámaszok
- 4 1. benzincsap
- 5 2. benzincsap
- 6 Motorolaj-betöltő csonk
- 7 Szellőzórács
- 8 Biztosítékok
- 9 Oldalsó felverődésvédő / burkolat
- 10 Motor
- 11 Típustábla
- 12 Támasztócső (csak az AS 915 esetén)

## Kezelőelemek

### Elülső rész



#### Differenciálzár (1)

A bal lábpedállal aktiválhatja a differenciálzárát.



Pedál benyomva:  
Differenciálzár be  
Pedál nincs benyomva:  
Differenciálzár ki

#### Üzemóra-számláló (2)

Az üzemórát akkor számolja a berendezés, amikor a motor jár. A kijelzés álló motornál is működik.

Vegye figyelembe a Karbantartás c. fejezetben irtakat.

#### Késkuplung-kapcsoló (3)

A késkuplung-kapcsoló egy biztonsági berendezés. Ha a kés meghajtását kikapcsolja, a kés 5 másodpercen belül leáll.



A kés meghajtásának bekapcsolása:

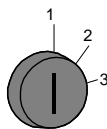
Nyomja felfelé a kapcsolókar alsó részén levő reteszt és nyomja felfelé a (ON) kapcsolókart.

A kés meghajtásának kikapcsolása:

Nyomja lefelé (OFF) a kapcsolót.

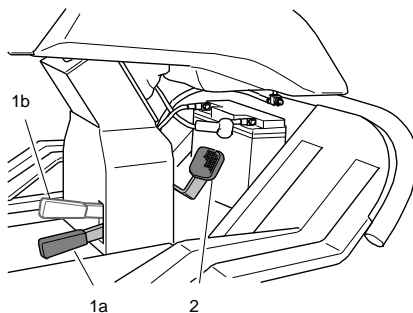
#### Gyújtáskapcsoló (5)

A gyújtáskapcsolónak három állása van.



- 1: Gyújtás bekapcsolva. A kulcs kihúzható.
- 2: Gyújtás bekapcsolva. Az ellenőrző lámpa (4) világít.
- 3: Önindító bekapcsolva.

#### Fék



#### Fék

Fékezés:

Engedje el a meghajtás karját, és nyomja le a jobb lábpedált (2).

## Rögzítőfék

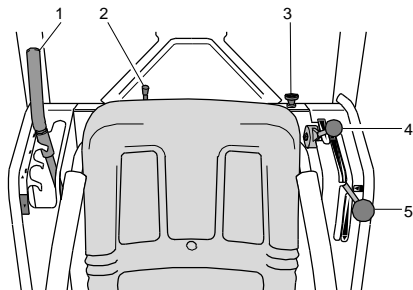
### A rögzítőfék kioldása:

Nyomja le a jobb lábpedált, nyomja lefelé a reteszeltető kart (1a).

### A rögzítőfék behúzása:

Nyomja le a jobb lábpedált és húzza fel ütközésig a reteszeltető kart (1b). A lábpedál ezután lent marad.

## Vezérlőelemek az ülésen



### A vágási magasság beállítása (1)



A fűvágás magassága négy fokozatban állítható.

A „Stop” fokozat a szállítási pozíció.

### Az ülés beállítása

Nyomja a kart (2) balra és állítsa az ülést a kívánt helyzetbe.

## A hidegindító szelep (szívató) karja (3)

A hidegindító szelepet a hideg motor indításához zárni kell. A motor elindulása után nyissa ki a szelepet.



### A hidegindító szelep elzárása:

Húzza ki előre felé a hidegindító szelep karját (3).



### A hidegindító szelep kinyitása:

Tolja be hátrafelé a hidegindító szelep karját (3).

## Gázkar (4)

A gázkaral történik a motor fordulatszámának változtatása.



### Legmagasabb fordulatszám

#### (teljes gáz):

Nyomja le teljesen a gázkar.

#### Legalacsonyabb fordulatszám

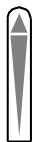
#### (alapljárat):

Húzza fel teljesen a gázkar.

## Meghajtás karja (5)

A meghajtás karja az előre- és hátrafelé való haladáshoz, valamint a jármű leállításához használható. Minél jobban nyomja a kart, annál gyorsabban halad a jármű.

A véletlen hátramenet megakadályozására a meghajtás karja a „Hátramenet” állásból elengedve automatikusan üres állásba áll.



### Előremenet



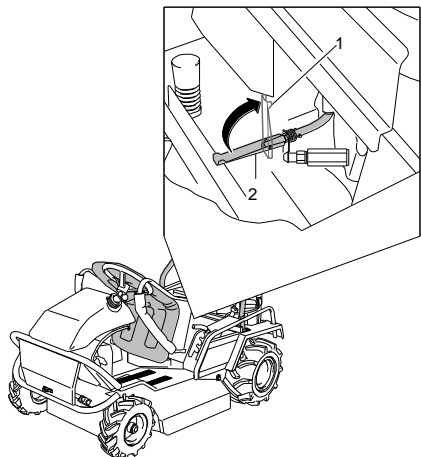
### Megállás (nulla helyzet)



### Hátramenet

## Meghajtás/üresjárat

A jármű motormeghajtás nélküli tolásához oldja ki a meghajtást a vezetőülés alatt és oldja ki a rögzítőféket. A jármű ilyenkor csak a lábfékkel fékezhető.

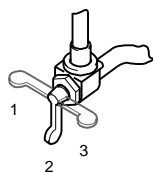


1: Reteszelve

2: Kioldva (üresjárat)

## Üzemanyagcsap

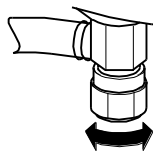
Az üzemanyagtartály alsó oldalán bal oldalt hátul és jobb oldalt elől egy-egy benzincsap található.



1: Tartalék (R)

2: Nyitva

3: Zárva (C)



Balra fordítva: Nyitva

Jobbra fordítva: Zárva

## Szállítás

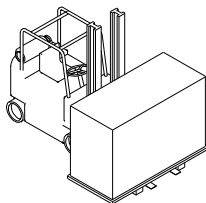
Szállítsa a berendezést teherautón vagy olyan pótkocsin, amelynek terhelhetősége legalább a berendezés önsúlyával egyenlő.

## Szállítás raklapon

Kis távolságra való szállításhoz használjon villástargoncát.

Nagyobb távolságba való szállításhoz emelje a berendezést villástargoncával teherautóra vagy pótkocsira.

A kezelőnek megfelelő jogosítvánnyal kell rendelkeznie a villástargonca vezetésére. A gép felemelése előtt mindenkinek el kell hagynia a villástargonca munkaterületét.



**Figyelem:** A villástargoncával teljesen álljon a raklap hossz tengelye alá.

## Az üzemkész berendezés szállítása



### Figyelmeztetés!!

A berendezés nagy tömege miatt fennáll a balesetveszély. A berendezés felborulhat vagy leeshet, illetve komoly rongálódást szenvedhet.

Tartsa be az alábbiakat.

Minden szállítás előtt legalább 20 percig hagyja hűlni a berendezést. Zárja el a benzincsapokat.

### Berakodás

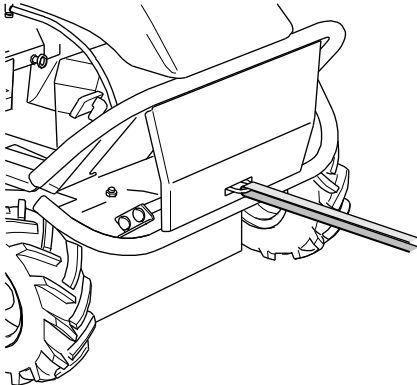
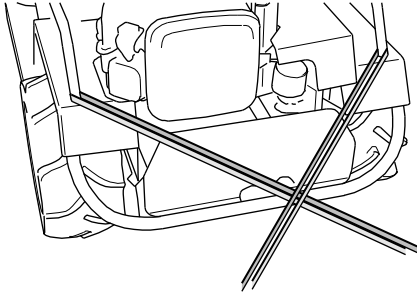
Használjon a berakodáshoz olyan rámpákat,

- amelyeknek terhelhetősége a berendezés önsúlya + 100 kg;
- amelyek szélesebbek, mint a berendezés;
- amelyek felülete csúszásálló.

1. Állítsa a berendezést a rámpa elé, és győződjön meg arról, hogy a rámpa
  - legalább olyan széles, mint a jármű nyomtávja.
  - biztosan rögzítve van a talajhoz.

– nem meredekebb 15°-nál.

2. A rámpán keresztül vigye a járművet óvatosan a rakodófelületre.
3. Biztosítsa elgurulás, megcsúszás, felbillenés, illetve az üzemanyag kiömlése ellen.



4. Rögzítse a berendezést megfelelő erősségű hevederekkel.  
**Figyelem!** A készülék károsodásának elkerülése érdekében javasoljuk, hogy a feszítőhevedereket kizárólag az ábrán látható módon rögzítse. Ne húzza túl a feszítőhevedereket.

#### Lerakodás

1. Oldja ki a szállítási rögzítőket.
2. A rámpán keresztül vigye le a járművet óvatosan a rakodófelületről.

## Összeállítás

### A csomag tartalma

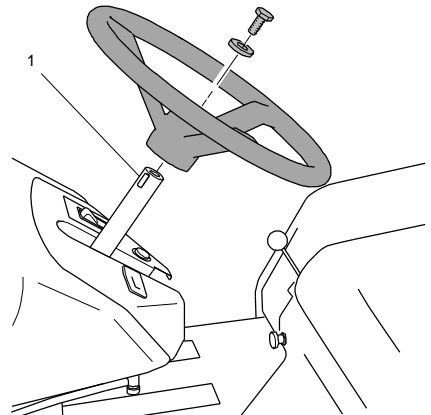
A berendezést dobozban, raklapon szállítjuk. A csomag tartalma:

- A berendezés
- A jelen használati útmutató
- A garanciakártya
- Kormánykerék retesszel
- 2 oldaltámasz
- 2 védőbevonat az oldaltámaszokhoz
- Támasztócső (csak az AS 915 esetén)
- Védőbevonat a támasztócsőhöz (csak az AS 915 esetén)
- Az indítókulcs
- Csavarok, anyák és alátétek a kormánykerék, a támasztócső és az oldaltámaszok szereléséhez.
- A motorgyártó használati útmutatója

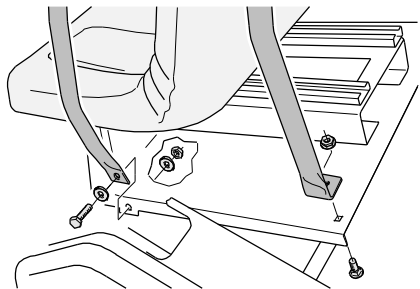
### Kicsomagolás

1. Távolítsa el a kartondobozt, a deszkakeretet és a fóliát.
2. Ellenőrizze a keréknyomást (lásd a műszaki adatokat).

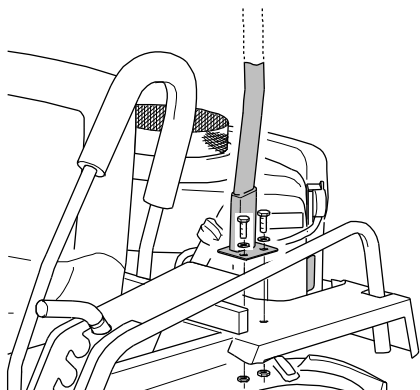
### Összeszerelés



1. Szerelje fel a kormánykereket. (Ügyeljen az ékre (1).)



2. Tolja fel az oldaltámaszokra a védőbevonatokat és zárja a tépőzárat.
3. Csavarozza fel mindkét oldaltámaszt a berendezésre.



4. Csak az AS 915 esetén: tolja fel a támasztócsőre a védőbevonatot, és zárja a tépőzárát.
5. Csak az AS 915 esetén: csavarozza fel a berendezésre a támasztócsövet.
6. Távolítsa el a két fém szállításbiztosítót (egy-egy fémkampó elöl és hátul a raklapra csavarozva).
7. Engedje ki a rögzítőféket, oldja ki a meghajtást és tolja le a járművet a raklapról.
8. Reteszelve ismét a meghajtást.

## Az akkumulátor csatlakoztatása



### Vigyázat!

Az akkumulátor csatlakoztatásakor fennáll a rövidzárlat veszélye.

Ne helyezzen szerszámokat vagy fém tárgyakat az akkumulátorra. Az akkumulátor leválasztásakor és csatlakoztatásakor kövesse az előírt szerelési sorrendet.

1. Csatlakoztassa a piros kábelt (+) az akkumulátorra.
2. Csatlakoztassa a fekete kábelt (-) az akkumulátorra.

## Tudnivalók a vágáshoz

Minden vágás előtt ellenőrizze a berendezés teljességét, működőképességét és tisztaságát. Az elszennyeződött szellőzőrács a motor túlmelegedéséhez vezet, ami a motor károsodását okozhatja. A hangtompítón levő védőrács elszennyeződése tűzveszélyt okoz.

A gyakori össze- és szétkapcsolás következtében a kés hajtósíjja és a késfékező gyorsan elhasználódhat. Különösen a magas fűben végzett összekapcsolás vezethet túlterheléshez.

A gondozott felületet úgy érheti el, hogy gyakran és rövidre vágja a fűvet.

Kizárólag éles, sérülésmentes késsel végezzen vágást. A kést rendszeresen éleztesse és balanszíroztassa (hivatalos szervizben).

Ne vágjon nedves fűvet, és ne végezzen vágást esőben. A gyepek károsodhat, és csúszásveszély is fennáll!

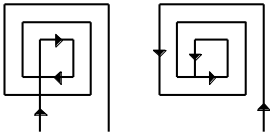
A berendezést csak már vágott területen használja. Ne hagyja járó motorral állni a gépet.

A vágási magasságot úgy állítsa be, hogy a kés talajgyenetlenségek esetén se érintesse meg a talajt.

A kést mindig állítsa szállítási pozícióba, ha nem végez vágást.



Vágáskor a gázkart mindig állítsa maximális teljesítményre, hogy optimális vágási eredményt érjen el.



A fű akadálymentes kivetése érdekében sík terepen a fenti vágási mintákat javasolt betartani. A mulcs még kisebb lesz, ha másodszor, ellenkező irányban is végighalad a területen.

## A munka megkezdése előtt

### Ellenőrizze az olajsintet

**Figyelem!** Minden vágás előtt ellenőrizze a motorolaj szintjét és a hidrosztát olajsintjét (lásd a karbantartási útmutatót).

### Üzemanyag

Üzemanyagként ólommentes benzint használjon (lásd a motorgyártó használati útmutatóját).

E10 üzemanyag használata megengedett. Ne tárolja 30 napnál hosszabb ideig az E10 üzemanyagot.

### Tankolás



#### Veszély!

Az üzemanyag a motor forró részein meggyulladhat.

Tankolás előtt állítsa le a motort, és várjon 20 percig, amíg ki nem hűl. Tartsa be az üzemanyagra vonatkozó biztonsági utasításokat!

### Üzemanyag betöltése

1. A tankoláshoz használjon töltőcsöves tartályt vagy tölcserőt.
2. A tartályt óvatosan nyissa ki, hogy a túlnyomás lassan szűnjön meg, és ne spriccelhessen ki az üzemanyag.
3. A tanksapkát óvatosan nyissa ki, hogy a túlnyomás lassan szűnjön meg, és ne spriccelhessen ki az üzemanyag.

4. Töltse fel az üzemanyagtartályt.
5. Helyezze vissza és húzza szorosra a tanksapkát.

### Üléspozíció beállítása

Állítsa be az ülést hosszanti irányban, amíg a lába kényelmesen el nem éri a döntött támasztólemezt.

### Indítás



#### Veszély!

Indításkor a forgómozgást végző kés sérülésveszélyes.

Győződjön meg arról, hogy a kés veszélyzónájában senki nem tartózkodik.

### Biztonsági kapcsoló

A berendezés biztonsági kapcsolókkal van ellátva. Ahhoz, hogy a motort elindíthassa, a következő feltételeknek kell teljesülniük:

- A vezetőülés legyen terhelve.
- A késkuplung legyen kikapcsolva.
- A meghajtás karja legyen üresben.

Ha a vezető le száll az ülésről, az addig járó motor leáll.

Ha a motor valamelyik biztonsági kapcsoló kioldása miatt állt le, fordítsa az indítókulcsot „Gyújtás ki” pozícióba. Így elkerülheti az akkumulátor kimerülését.

### A motor elindítása

A járművet csak vízszintes és szilárd felületen indítsa el.

1. Nyissa ki mindkét benzincsapot.
2. Üljön a vezetőülésre.
3. Kapcsolja szét a késkuplungot.
4. Kapcsolja a meghajtás karját üresbe.
5. **Csak hidegindításkor:** Húzza ki a hidegindító szelep karját.
6. Állítsa a gázkart középső pozícióba.
7. Fordítsa az indítókulcsot indítási pozícióba.

- Mihelyt a motor elindult, engedje el az indítókulcsot és tolja be ismét a hidegindító szelep karját.
- Vágáshoz állítsa a gázkart maximális fordulatszámra.

Ha a motor 5 másodperc alatt nem indul be, engedje el a kulcsot. Várjon kb. 15 másodpercet, mielőtt újra indítással próbálkozik.

## A kés meghajtásának bekapcsolása

A kést csak akkor indítsa be, ha annak szabad forgása biztosított, nem érhet a talajhoz és nem ütközhet akadályokba.

A kést ne a vágatlan fűben indítsa el, mert a késmeghajtás túlterhelődik, és megrongálódhat vagy gyorsan elhasználódhat.

- Indítsa el a motort.
- A vágási magasság beállítására szolgáló kart állítsa a legmagasabb pozícióba.
- Engedje ki a lábfeket.
- Kapcsolja be a késkuplung-vezérlő kart – a kés mozgásba jön.
- Állítsa be a kívánt vágási magasságot.

Ha vágás közben a vágási magasságot szállítási pozícióba állítja, vagy működteti a lábfeket, a késhajtás automatikusan szétkapcsol.

### A kés meghajtásának ismételt bekapcsolása:

- Kapcsolja ki a késkuplung-vezérlő kart.
- A vágási magasság beállítására szolgáló kart állítsa a legmagasabb pozícióba.
- Engedje ki a lábfeket.
- Kapcsolja be a késkuplung kapcsolóját – a kés mozgásba jön.
- Állítsa be a kívánt vágási magasságot.

### Utakon való áthaladáshoz kapcsolja ki a kést:

- Kapcsolja ki a késkuplung kapcsolóját.

## Olajnyomás-kapcsoló



### Veszély!

Ha a motor a berendezés használata közben leáll, a gép elgurulhat.

Azonnal húzza be a rögzítőféket, hogy megakadályozza a jármű elszabadulását.

Az olajnyomás-kapcsoló biztosítja, hogy a motor ne károsodjon, ha a gépet meredek terepen használja.

Az olajnyomás-kapcsoló leállítja a motort, ha a nem megfelelő olajnyomás a motor károsodásával fenyeget. Ez a következő esetekben fordulhat elő:

- alacsony olajszint.
- a jármű túl meredek terepen való használata.

A motortípustól, a dőlés irányától és az olajszinttől függ, hogy az olajnyomás-kapcsoló milyen dőlésszög esetén állítja le a motort.

Ahhoz, hogy a motort újra lehessen indítani, a fék használata mellett hagyja a gépet egy kevésbé meredek területre gurulni. Mindig ellenőrizze az olajszintet.

## Vontatás



### Veszély!

Meghajtás nélkül a gép elgurulhat.

Meredek területen soha ne kapcsolja ki a meghajtást a gép elgurulás elleni biztosítása nélkül.

Ha a motor nem indítható, a gépet vontatni kell.

- A fék használata mellett hagyja a gépet egy kevésbé meredek területre gurulni.
- Biztosítsa a gépet elgurulás vagy elcsúszás ellen.
- Akassza a gépet megfelelően biztosított csörlőre.
- A vontatáshoz oldja ki a meghajtást és engedje ki a rögzítőféket.

## A jármű vezetése



### Veszély!

A járművel lejtőn haladni veszélyes. Borulás- és csúszásveszély áll fenn.

Tartsa be a lejtőn való vágásra vonatkozó biztonsági utasításokat.

Veszélyes helyzetben kapcsolja ki a meghajtást és a kést.

## Fékezés



### Figyelmeztetés!!

A fék nem működik, ha fékezés közben nyomva tartja a meghajtókart.

A fékpedál benyomásakor engedje el a hajtókart.

A leálláshoz kapcsolja a hajtókart lassan üresbe, vagy lépjen a lábfékre.

A lábfék a hátsó kerekekre hat. A lábfék működtetésekor a meghajtás karja a „STOP” (üres állás) helyzet felé mozdul. A lábféket gyorsan és teljesen lenyomva a meghajtás karja teljesen visszaáll üres állásba.

A lábpedállal való kioldást csak kivételes helyzetben alkalmazza, mert a jármű ilyenkor hirtelen leáll.

## A jármű vezetése

1. Indítsa el a motort.
2. Oldja ki a rögzítőféket.
3. Tolja a meghajtás karját lassan a kívánt irányba. Minél távolabb van a kar az üres állástól, annál gyorsabban halad a jármű.
4. A leálláshoz kapcsolja a meghajtás karját lassan üresbe, vagy lépjen a fékpedálra.

A lábfék működtetésekor és a meghajtás bekapcsolásakor figyelmeztető hangjelzés szólal meg.

## Haladás hátramenetben



### Veszély!

Sérülésveszély hátramenet esetén. Bizonyosodjon meg arról, hogy az úton nincsenek akadályok, és nem tartózkodnak személyek a gépe mögött.

Hátramenetben csak lassan haladjon. Bekapcsolt kés esetén legyen különösen óvatos.

1. Oldja ki a rögzítőféket.
2. Lassan mozgassa hátrafelé a meghajtás karját. Minél távolabb van a kar az üres állástól, annál gyorsabban halad a jármű.
3. A megálláshoz mozdítsa el lassan a meghajtás karját üres állásba.

A véletlen hátramenet megakadályozására a meghajtás karja a „Hátramenet” állásból elengedve automatikusan üres állásba áll.

## Differenciálzár

A differenciálzár a két hátsó kereket mereven egymáshoz kapcsolja. Ez javítja a tapadást. Működtesse a differenciálzárát, ha egy kerék túlpörög.

Lejtőn mindig kapcsolja be a differenciálzárát. Ezzel javul a jármű menetstabilitása. Csökken a kifarolás és megcsúszás veszélye, és biztonságosabbá válik a fékezés.

Aktív differenciálzárral a kanyarodás csak korlátozott mértékben lehetséges.

A túlzott kopás elkerülése érdekében:

- a differenciálzárát lehetőleg csak akkor kapcsolja be, amikor a jármű áll.
- a pedált mindig teljesen nyomja be.
- oldja ki a differenciálzárát, ha arra már nincs feltétlenül szükség.

## Kikapcsolás és leállítás



### **Figyelmeztetés!!**

A jármű illetéktelen személyek általi használata veszélyes.

Amikor nem használja a berendezést, mindig húzza ki az indítókulcsot.

1. Tolja a meghajtás karját lassan üresbe.
2. Állítsa a gázkart alapjáratra.
3. Kapcsolja szét a késkuplungot.
4. A vágási magasság beállítására szolgáló kart állítsa szállítási pozícióba.
5. Húzza be a rögzítőféket.
6. Fordítsa az indítókulcsot „Gyújtás ki” állásba.
7. Mielőtt elhagyja a járművet, várja meg, amíg a motor teljesen leáll.
8. Húzza ki az indítókulcsot.
9. Zárja el mindkét benzincsapot.

## Karbantartás és tisztítás

Rendszeres karbantartással mindig üzemkész állapotban tarthatja a gépet.

garancia nem vonatkozik. Emellett az üzembiztonság is romlik.

Ha a karbantartási utasításokat nem tartja be, olyan hibák léphetnek fel, amelyekre a

Ha a karbantartás során problémát észlel, forduljon a hivatalos szakszervizhez.

Részegység	Teendő	Karbantartási intervallum	
		A	B
Teljes berendezés	A biztonságos üzemállapot ellenőrzése (általános felülvizsgálat).	■	▲
	Tisztítás.	■	
	Ügyfélszolgálat.		▲
Üzemanyag	Az üzemanyagszint ellenőrzése.	■	
	Zárva van a tanksapka?	■	
Tartály, benzinszelep és üzemanyag-vezeték	A szívárgásmenetség és a kifogástalan állapot ellenőrzése.	■	▲
Szellőzőrács	Tisztítás.	■	▲
Motorhűtés	Tisztítás.		▲
Gyújtógyertya	Ellenőrzés/csere.		▲
Levegőszűrő	Karbantartás.	■	■▲
Kés és rögzítőelemek	Ellenőrzés kopás és sérülések szempontjából Lásd a kés ellenőrzéséről szóló részt.	■	▲
	Csere Késpenge csavarozási helyének tisztítása	■	▲
Késfékező	Megfelelően működik a fék, és 5másodperc alatt leáll a kés?	□	▲
A meghajtás karja	Áll a berendezés, ha a kar üres (STOP) állásban van?	□	▲
	Üresbe áll a kar, ha a fékpedált megnyomják?	□	▲
	Visszamegy a kar üres állásba a „Hátramenet” állásból elengedve?	□	▲

Ékszj	Megfelelő a szj feszessége? Nincsenek rajta repedések? Jó állapotú a szj?		▲
Bowdenhuzalok	A működés és a sima járás ellenőrzése.	■	▲
Gázkar	A működés ellenőrzése.	□	▲
Alváz és ütőkészvédelem	Rozsda és repedések keresése, valamint a hegesztési varratok ellenőrzése.  Minden védőberendezés és burkolat megfelelően van rögzítve és működőképes?	■	▲
Címkék	A címkék állapota.	■	▲
Motor	Lásd a motorgyártó használati útmutatóját.	■	▲
	Olajsint ellenőrzése (lásd a motorgyártó használati útmutatóját).	■	▲
	Olajcsere		▲
	Olajszűrő cseréje		▲
Rögzítőfék	Ellenőrzés.	■	▲
Fék ellenőrzése	Fék ellenőrzése	□	▲
Éghető anyagok	Gyúlékony anyagmaradványok eltávolítása a motorról és a berendezésről	■	▲
Kormánymű	Holtjáték ellenőrzése	■	▲
Abroncsok	Az abroncsok és szükség esetén az abroncsnyomás ellenőrzése.	■	▲
Biztonsági kapcsoló	A vezetőülésen, vágómagasság-beállítón és a meghajtáson lévő kapcsolók működésének ellenőrzése	■	▲
Gyújtáskapcsoló	A működés ellenőrzése	□	▲
Hidrosztatikus meghajtás	Olajsint ellenőrzése	■	▲
	Esetleges szivárgások megszüntetése.		▲
	Olajcsere 50 óra után, majd 200 óránként.		▲
Differenciálmű	Olajcsere végrehajtása.		▲
	Olajszennyeződés ellenőrzése.	■	▲
Akkumulátor	Töltöttség ellenőrzése		▲
Kenés	Lásd a zsírral történő kenésről szóló részt.	■	▲■

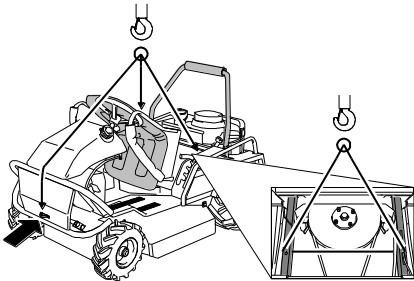
- A Minden használat előtt és után.
- B Évente vagy 50 óránként.
- Felhasználó végzi, álló motor mellett.
- Felhasználó végzi, járó motor mellett.
- ▲ Hivatalos szakszerviz végzi.

## Előkészületek

### Minden karbantartási és tisztítási munkát előtt:

1. Legalább 20 percig hagyja húlni a berendezést.
2. Zárja el az üzemanyagszelepet és a tartályszellőztőt.
3. Válassza le az akkumulátor negatív kábelét.

**Figyelem!** A berendezést javításnál és karbantartási munkák során csak a váznál fogva emelje fel.



A nyilakkal jelölt helyek, vagyis elől a vontatószem és az ülés alatti váz használhatók rögzítési pontként.

## A berendezés tisztítása

A berendezést minden használat után alaposan tisztítsa meg, különösen az alsó részt és a kést.

A fűmaradványok és egyéb szennyeződések rontják a kivetés hatékonyságát és a vágásminőséget. A hatékony motorhűtés érdekében mindig tartsa tisztán a motorfedelelet, a szellőzőrácsot és magát a motort.

**Tűzveszély!** Különösen a zajcsillapító egységeinek tisztaságára ügyeljen.

A tisztításhoz használjon kefét. A macacs szennyeződések fából vagy műanyagból

készült spatulával távolítsa el. A külső részeket ronggyal tisztítsa meg.

A berendezést ne tisztítsa vízsugárral vagy magasnyomású mosóval! Ne használjon agresszív tisztítószereket.

## Általános felülvizsgálat

A berendezés üzembiztossága érdekében rendszeresen ellenőrizze az összes anya, csavar, üzemanyagvezeték-csatlakozás, levegőszűrő stb. biztos rögzítését. Győződjön meg a gyújtáskábel és a gyújtógyertya-aljzat sérülésmentességéről.

A sérült vagy elhasználódott alkatrészeket, különösen a burkolatokat, a védővásznat, a hangtompítót és az üzemanyagtartályt azonnal cseréltesse ki (hivatalos szakszervizben).

Ellenőrizze a folyadékot tartalmazó alkatrészek tömítettségét és kifogástalan állapotát. Ilyenek lehetnek: üzemanyagtartály, üzemanyagcsap, üzemanyag-vezetékek, porlasztó, motor, hajtómű, akkumulátor, hidraulikus rendszer.

Tömítetlenség esetén forduljon hivatalos szakszervizhez.

Ellenőrizze a biztonsági kapcsoló működését.

A motornak nem szabad elindulnia, ha:

- a vezetőülés nincs terhelve.
- a késkuplung be van kapcsolva.
- a meghajtás karja nincs üres állásban.

Ha a vezető leszáll az ülésről, az addig járó motornak le kell állnia.

Ha a fentiek valamelyike nem teljesül, forduljon a márkaszervizhez.

## Üzemóra-számláló

Az üzemóra-számlálón levő gombot megnyomva a kijelző a következők között vált:

- üzemórák

- a következő motorolajcseréig (OIL) hátralevő órák
- a berendezés következő zsírozásáig (LUBE) hátralevő órák.

A karbantartási táblázatban és a motorgyártó használati útmutatójában szereplő időközöket be kell tartani.

Az üzemóra-számláló következő motorolajcserére és zsírozásra vonatkozó adatai csak tájékoztató jellegűek.

Ha a kijelzőn az „OIL” vagy a „LUBE” szöveg villog, akkor ellenőrizze a karbantartási táblázat olajcserére, illetve zsírozásra vonatkozó tudnivalóit.

## Rögzítőfék ellenőrzése



### Veszély!

Ha a rögzítőfék nincs megfelelően behúzva, a jármű elgurulhat.

Mindig győződjön meg a rögzítőfék kifogástalan működéséről.

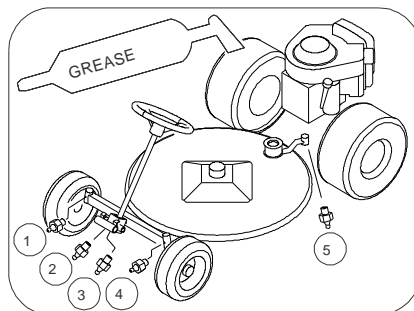
1. A berendezést jól tapadó talajon állítsa le (pl. beton vagy aszfalt).
2. Oldja ki a meghajtást.
3. Húzza be a rögzítőféket.
4. Próbálja meg eltolni a járművet.

Ha a hátsó kerekek blokkolnak, a rögzítőfék beállítása megfelelő. Ha a járművet így is lehet tolni, akkor a rögzítőféket márkaszervizben kell beállíttatni.

## Fék ellenőrzése

Ellenőrizze, hogy a fékpedál működtetésekor a meghajtás karja visszatér-e (STOP) állásba.

## Kenés



A kenési terven be vannak jelölve a zsírozógombok helyei.

1. Tisztítsa meg a zsírozógombokat.
2. Kenje meg a zsírozógombokat kézi zsíróprésszel (1-2 nyomással).
3. Távolítsa el a kinyomott felesleges zsírt.

## Kés ellenőrzése



### Veszély!

A szakszerűtlenül felszerelt és karbantartott kés rendkívül balesetveszélyes.

A kést csak hivatalos szakszerviz javíthatja.



A kés ellenőrzéséhez használjon erős kesztyűt.

A kés javítása és karbantartása alapos szaktudást igényel, mivel egyensúlyvizsgálatra van szükség és pontosan be kell tartani az előírt forgatónyomatékokat.

Ellenőrizze a kés és a rögzítőelemek esetleges kopását, károsodását és repedését

- minden fűnyírás előtt és után.
- érzékelhető elváltozások esetén.

A képen látható összes kés és rögzítőelemet ki kell cserélni,

- ha sérülés vagy repedés állapítható meg.



- legalább évente egyszer vagy 50 üzemóránként, függetlenül a kopástól. Az anyagfáradás következtében repedések alakulhatnak ki az alkatrészekben, ami balesetveszélyes.

A vibráció utalhat

- a kés túlzott vagy egyoldalú kopására, vagy
- a motor vagy a vágómű rögzítésének (pl. a gumielemezeknek) a károsodására.

A szakszerűtlenül élesített kés növeli a berendezés terhelését, és repedéseket vagy töréseket okozhat.

A kirepülő letört alkatrészdarabok súlyos sérüléseket okozhatnak.

### Késpengék

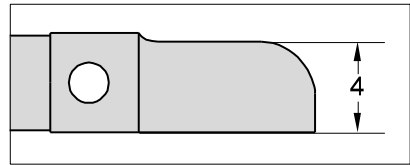
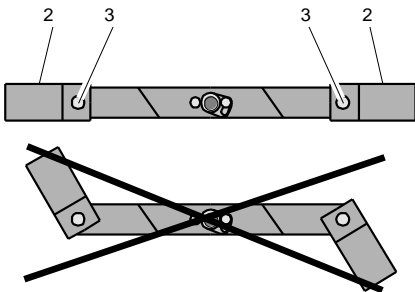
A kések idegen testekbe ütközve elfordulhatnak (túlterhelés elleni biztosítás).

Soha ne végezzen vágást elfordult késpengékkel.

Fordítsa vissza a késpengéket a kiindulási helyzetükbe. Ha a késpengék nem fordíthatók vissza, akkor hivatalos szakszervizben ellenőriztesse a vágómű épségét és fordíttassa vissza vagy cseréltesse ki a késpengéket.

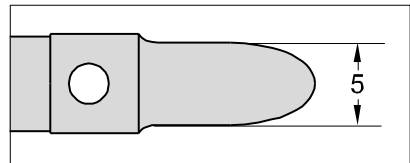
**A megfelelő egyensúly érdekében a késpengéket (2) csak páronként szabad cserélni!**

### AS 900 késpengék



A késpengék (2) megfordíthatók. Fordítsa meg mindkét pengét,

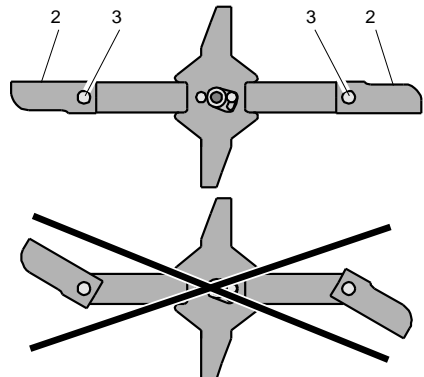
- ha bármelyik penge szélessége (4) 55 mm-nél kisebb és
- ha a késpenge másik oldalát még nem használták.

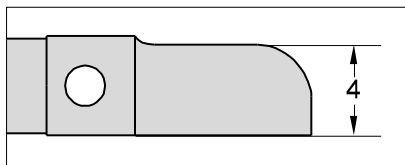


A késpengét és a rögzítő alkatrészeket mindenképpen cserélni kell,

- ha a késpenge szélessége (5) 40 mm-nél kisebb és a másik oldalát már használták.
- ha a késpenge vastagsága bárhol kisebb, mint 1 mm (kivéve az él).

### AS 915 késpengék





A késpengét (2) és a rögzítő alkatrészeket mindenképpen cserélni kell,

- ha a késpenge szélessége (4) 50 mm-nél kisebb.
- ha a késpenge vastagsága bárhol kisebb, mint 1 mm (kivéve az él).

### Eredeti kés

Az eredeti AS-kések a következő jelölésekről ismerhetők fel:

AS GXXXXXXXX vagy EXXXXX

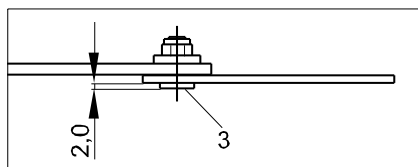
Ez az alkatrészszámnak felel meg.

### Késpenge csavarjainak ellenőrzése



#### Veszély!

Az elhasználódott csavarfej a késpenge leválásához vezethet. Ellenőrizze a késpengét rögzítő csavarokat!



A csavarfej (3) a vágástól elhasználódik, és legkésőbb 2 mm-es vastagságnál cserélni kell.

A megfelelő egyensúly érdekében a késpengék csavarjait csak páronként szabad cserélni!

### Késkuplung ellenőrzése

Ellenőrizze a késkuplung működését a késmeghajtás szétkapcsolásával. A késnek teljes fordulatszámról 5 másodpercnél rövidebb idő alatt teljesen leállnia. Ha a

fentiek valamelyike nem teljesül, forduljon a márkaszervizhez.

## Motor ellenőrzése



#### Veszély!

Ha a fordulatszám túl magas, a berendezésből kivetett tárgyak miatt balesetveszély áll fenn. A motor megrongálódhat, és a zajterhelés is magasabb.

Ne módosítsa a porlasztó és a fordulatszám-szabályozó alapbeállítását.

A motor használati útmutatóját a motor gyártója biztosítja. A motor útmutatója tartalmazza a motorra vonatkozó karbantartási előírásokat és garanciafeltételeket. Ha a motoron garanciális munkát kell végezni, forduljon a hivatalos szervizhez vagy a legközelebbi forgalmazóhoz.

A motor hosszú élettartama érdekében különösen fontos a megfelelő hűtés.

Tartsa

- a motorfedelelet (szellőzőrács),
- a zajcsillapítót (védőrács) és
- a motor hűtőbordát mindig tisztán.

## Motorolajszint ellenőrzése

Az olajszint soha ne legyen túl alacsony, különben a motor megrongálódhat. Soha ne töltsé túl az olajat. Túltöltés esetén az olaj a levegőszűrőbe kerülhet és megrongálhatja azt.

Tekintse át a motorhoz mellékelte használati útmutatót.

## Gyújtógyertyák ellenőrzése

---



### Veszély!

A gyújtószerkezet elektromágneses mezőt generál.

Szívritmus-szabályozót viselők nem nyúlhatnak a gyújtóberendezés áramot vezető alkatrészeihez.

A szennyeződött gyújtógyertyák csökkentik a motor teljesítményét. Tisztítsa meg a gyújtógyertya elektródáit sárgaréz drótkéfével. Ellenőrizze az elektródatávolságot (lásd a motorgyártó útmutatóját). Ügyeljen arra, hogy ne sérüljön meg az elektróda szigetelése. Soha ne használjon sérült gyújtógyertyát.

A gyújtógyertyát az előírt nyomatékra húzza meg (lásd a motorgyártó útmutatóját).

Mindig mindkét gyújtógyertyát ellenőrizze.

## Levegőszűrő karbantartása

---



### Veszély!

A tisztítószerek tűz- és robbanásveszélyesek lehetnek. A levegőszűrőt soha ne tisztítsa gyúlékony oldószerekkel.

Mindig ügyeljen a levegőszűrő tisztaságára. A szennyeződött levegőszűrő rontja a motor teljesítményét, fokozza a motor kopását és növeli az üzemanyag-fogyasztást. Az üzemórák számától függetlenül a szűrőbetétet legalább évente egyszer cserélni kell. A motort ne használja levegőszűrő nélkül.

Tekintse át a motorhoz mellékelt használati útmutatót.

## Akkumulátor ellenőrzése és töltése

---



### Veszély!

Az akkumulátor töltésekor robbanásveszélyes gázok fejlődnek.

Az akkumulátort soha ne töltsé nyílt láng közelében. Kerülje a szikraképződést és ne dohányozzon.



### Vigyázat!

Az akkumulátor csatlakoztatásakor fennáll a rövidzárlat veszélye.

Ne helyezzen szerszámokat vagy fém tárgyakat az akkumulátorra. Az akkumulátor leválasztásakor és csatlakoztatásakor kövesse az előírt szerelési sorrendet.

Ha az indítómotor nem indít vagy gyengén indít, töltsé fel az akkumulátort.

Az akkumulátor nem igényel karbantartást, és gáztömör. Az akkumulátor töltéséhez speciális töltőre van szükség. Autóakkumulátorokhoz való töltők használata tilos!

### **A töltőáram legfeljebb 3 A lehet, ellenkező esetben az akkumulátor erősen felmelegszik!**

Használjon elektronikusan vezérelt töltőt. Az ilyen töltők felismerik a csatlakoztatott akkumulátort, és a szükséges töltőárammal töltik fel, majd automatikusan leállítják a töltést, ha az akkumulátor feltöltődött.

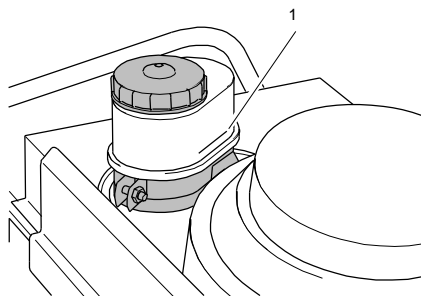
Átteleltetés előtt töltsé fel az akkumulátort. A teljesen feltöltött akkumulátor kb. 4 hónapig tárolható, mielőtt új feltöltést igényel.

**Figyelem!**Semmiképpen ne cserélje fel a plusz és mínusz pólusokat.

1. Húzza ki a tartályt a tartókból és helyezze le a jobb oldalon.
2. Szerelje le a fekete (-) kábelt.
3. Szerelje le a piros (+) kábelt.

- Szerelje ki az akkumulátort a berendezésből.
- Töltse fel az akkumulátort.
- Szerelje be az akkumulátort a berendezésbe.
- Csatlakoztassa a piros (+) kábelt.
- Csatlakoztassa a fekete (-) kábelt.
- Szerelje fel ismét a tartályt.

## Hidrosztatikus meghajtás



Sík talajon való több órányi állás után az olajsintnek az olajtartály jelölésén (1) kell állnia. Ha nem így van, töltsön utána olajat (lásd a műszaki adatokat).

Csak annyi olajat töltsön be, hogy az olajsint az olajtartály jelölésén álljon.

## Tárolás

### Elhelyezés

A berendezést zárt, száraz és jól szellőző helyiségben tárolja, ahol gyermekek nem férhetnek hozzá. A tárolás előtt szüntesse meg a berendezés esetleges hibáit, hogy az üzemképes állapotban legyen. Mielőtt a berendezést zárt helyiségbe viszi, várja meg, amíg a motor lehűl.

A tároláshoz kövesse a motorgyártó útmutatójának utasításait.

### Hosszú távú tárolás

- Az üzemanyag kezelése során tartsa be a vonatkozó biztonsági utasításokat.

- Üzemanyag-tartály kiürítése: Helyezzen egy tömlődarabot a benzincsapra, és engedje kifolyni az üzemanyagot egy megfelelő tartályba.
- Porlasztó kiürítése: Indítsa el a motort, és hagyja járni, amíg magától le nem áll.
- Alaposan tisztítsa meg a berendezést.
- A festésen keletkezett sérüléseket javítsa ki (lakkspray használatával, lásd a tartozékok között).
- Konzerválja a motort:
  - Csavarja ki mindkét gyújtógyertyát.
  - A gyújtógyertyák nyílásaiba töltsön egy-egy evőkanál motorolajat.
  - Röviden kapcsolja be az indítót (olajelosztás a hengerben).
  - Csavarja vissza mindkét gyújtógyertyát.
  - A gyújtógyertya-csatlakozót ne csatlakoztassa!
- Húzza ki az indítókulcsot, és a berendezéstől elkülönítve tárolja.

Ősszel vizsgáltsa át a berendezést hivatalos szervizben!

A tároláshoz kövesse a motorgyártó útmutatójának utasításait.

## Újbóli üzembe helyezés

Ha a berendezést hosszabb ideig tárolta, az újbóli használatba vétel előtt végezze el a karbantartást ismertető fejezetben leírt munkálatokat.

## Pótalkatrészek

A berendezés megbízható és biztonságos üzemeltetése a felhasznált pótalkatrészek minőségétől is függ. Kizárólag az „AS-Motor Germany“ által jóváhagyott eredeti alkatrészeket és kiegészítőket használjon. Ha más gyártó alkatrészeit használja, a garancia érvényét veszíti.

A hivatalos szakszervizben hivatkozzon a berendezéstípusra és a sorozatszámra, amikor pótalkatrészt rendel.

## Kopó alkatrészek

Egyes alkatrészek állandó kopásnak vannak kitéve. Ezek idővel elhasználódnak, és cserére szorulnak. Ezért a következő alkatrészekre nem vonatkozik a garancia:

kés, késpengék, vágónyél, késrögztítő csavarok, csúszótárcsák, ékszíjak, láncok, Bowden-huzalok, indítózsineg, nyomáslemez, levegőszűrő, gyújtógyertyák, tárcsarugók, biztonsági lemezek, biztosítékok, tárcsák, nyomólemezek, nyomótárcsák, védővásznak, felverődésvédők, kerekek, abroncsok.

## Ártalmatlanítás

A berendezés egyetlen ciklusban vágja és aprítja a fűvet. A felaprított fű gyorsan bomlik, ezért a talajon hagyható.

A fáradt olajat és benzint a helyi előírásoknak megfelelően ártalmatlanítsa.

A csomagolóanyagok, a gép alkatrészei és a tartozékok újrahasznosítható anyagokból készültek, és ennek megfelelően lehet ártalmatlanítani őket.

## Garancia

A garanciafeltételeket a garanciakártya hátulján találja. A kitöltött garanciakártyát rögtön a berendezés megvásárlása után küldje el az

„AS-Motor Germany“ vagy a forgalmazó címére. Másképp a garancia érvényét veszíti.

A forgalmazó által kitöltött garanciakártyát, illetve a vásárlási bizonylatot gondosan őrizze meg.

## Lehetséges hibák

A következő táblázat a leggyakrabban előforduló hibákról és azok elhárításáról tájékoztat. Egyéb hibák esetén forduljon a legközelebbi hivatalos szakszervizhez.

A hivatalos szakszervizek listája a [www.as-motor.de](http://www.as-motor.de).

Hiba	Lehetséges ok	Teendő
<b>Az indítómotor nem forog.</b>	A biztonsági kapcsoló nincs aktiválva.	<ul style="list-style-type: none"> <li>– A meghajtás karját állítsa üres állásba.</li> <li>– Kapcsolja ki a késkuplung kapcsolóját.</li> <li>– A vágási magasságot állítsa szállítási fokozatba.</li> <li>– Terhelje a vezetőülést, hogy a biztonsági érzékelő bekapcsoljon.</li> </ul>
	Az akkumulátor lemerült: – A gyújtáskulcs nem „Ki” helyzetben volt. – Túl hosszú állásidő.	Töltse fel az akkumulátort (lásd az akkumulátor ellenőrzését ismertető részt), ill. forduljon szervizhez, ha szükséges.
	Hibás biztosíték.  Hibás akkumulátor.	Cserélje a biztosítékot (vagy forduljon szervizhez).  Cserélje az akkumulátort (vagy forduljon szervizhez).
<b>A motor nem indul.</b>	Zárva vannak a benzincsapok.  Nincs üzemanyag a tartályban.  Nytva van a hidegindító / szívató.  A berendezés megbillent, és a levegősűrőbe olaj került.	<p>Nyissa ki a benzincsapokat.</p> <p>Töltsön üzemanyagot a tartályba.</p> <p>Zárja el a hidegindítót.</p> <p>Cserélje ki a levegősűrőt, csavarja ki a gyújtógyertyákat, és zárt benzinszelep mellett többször indítózzon, szárítsa ki a gyújtógyertyákat, majd csavarja vissza őket.</p>
	A motor több indítási kísérlet miatt „megszívta magát”.	Csavarja ki a gyújtógyertyákat és zárt benzinszelep mellett többször indítózzon, szárítsa ki a gyújtógyertyákat, majd csavarja vissza őket.

	A gyújtógyertya kábele nincs csatlakoztatva.	Tartsa be a biztonsági előírásokat! Csatlakoztassa a gyújtógyertya kábelét.
	A levegőszűrő szennyezett.	Tisztítsa meg a levegőszűrőt (lásd a karbantartást és a tisztítást ismertető részben).
	A gyújtógyertyák kormosak vagy megrongálódtak, illetve nem megfelelő az elektródátávolság.	Tisztítsa meg a gyújtógyertyákat és ellenőrizze az elektródátávolságot (lásd a karbantartást és a tisztítást ismertető részben). Szükség esetén cserélje a gyújtógyertyákat.
	Eltömődés van a berendezésházban.	Lásd a karbantartást és a tisztítást ismertető részt.
	Nincs olajnyomás: Túl kevés a motorolaj.	Ellenőrizze a motorolajszintet, és szükség esetén töltsse fel.
	Nincs olajnyomás: Túl meredek terep.	A berendezést hozza vízszintesbe.
	Nem megfelelő, szennyeződött vagy régi üzemanyag.	Tisztítsa ki az üzemanyagrendszert (szakszerviz). Mindig friss üzemanyagot használjon.
<b>A motor nem indul megfelelően vagy egyenetlenül jár</b>	Zárva van a hidegindító / szívató.	Nyissa ki a hidegindítót / szívatót.
	A levegőszűrő szennyezett.	Tisztítsa meg a levegőszűrőt (lásd a karbantartást és a tisztítást ismertető részben).
	Nem megfelelő, szennyeződött vagy régi üzemanyag.	Mindig friss üzemanyagot használjon.
	A gyújtógyertyák kormosak vagy megrongálódtak, illetve nem megfelelő az elektródátávolság.	Tisztítsa meg a gyújtógyertyákat és ellenőrizze az elektródátávolságot (lásd a karbantartást és a tisztítást ismertető részben). Szükség esetén cserélje a gyújtógyertyákat.
<b>A jármű nem mozog</b>	Meghajtás kioldva.	Kapcsolja be a meghajtást.
	A hidraulika túlmelegedett.	Várja meg, amíg a rendszer lehül (lásd a karbantartást és a tisztítást ismertető részt).
<b>Nem forog a kés.</b>	A vágási magasság szállítási fokozatba van állítva.	Állítsa a vágási magasságot a kívánt fokozatra.

	Túl kicsi az elektromágneses kuplung feszültsége.  Az ékszíj nem eléggé feszes, vagy sérült.	Hagyja egy ideig közepes fordulatszámon járni a motort vagy töltsse fel az akkumulátort.  Feljogosított szakszerviz
<b>Erős rezgés üzem közben</b>	A kés hibás élezés vagy sérülés miatt nincs egyensúlyban.	Éleztesse meg és balanszíroztassa a kést hivatalos szakszervizben. A sérült kést azonnal cseréltesse.
	A késmeghajtó tengely deformálódott.	Hivatalos szakszerviz.
	A motorrögzés kilazult.	Hivatalos szakszerviz.
	A késrögzés kilazult.	Hivatalos szakszerviz.
<b>Rendellenes zaj</b>	Kilazult rögzítőelemek.	Hivatalos szakszerviz.
	Hibás a hangtompító.	Hivatalos szakszerviz.
<b>A motor füstöl</b>	A levegőszűrő szennyezett vagy olajjal van átitatva.	Tisztítsa meg vagy cserélje a levegőszűrőt (lásd a karbantartást és a tisztítást ismertető részben).
	Túl magas olajsztint.	Hivatalos szakszervizben engedtesse le az olajat a jelölésig.
<b>A motor felforrósodik</b>	A szellőzőrács szennyezett.	Tisztítsa meg a szellőzőrácsot.
	Alacsony olajsztint a motorban.	Töltsse után az olajat (lásd a motor használati útmutatóját).
	A motor hűtőbordái szennyezettek.	Tisztíttassa meg a hűtőbordákat hivatalos szakszervizben.
<b>Nem megfelelő vágáskép, a gyepe a vágás után rendezetlen</b>	A kés tompa vagy elhasználódott.	Éleztesse meg és balanszíroztassa a kést hivatalos szakszervizben. A sérült kést azonnal cseréltesse.
	A jármű sebessége a vágási magassághoz képest túl nagy.	Csökkentse a haladási sebességet és/vagy állítson be megfelelő vágási magasságot.
	A gép burkolata erősen szennyezett.  Nem megfelelő abroncsnyomás.	Tisztítsa meg.  Ellenőrizze az abroncsnyomást.
	A gép karosszériája nem párhuzamos a talajjal.	Állítsa be (feljogosított szakszerviz).



<b>A mulcsolási eredmény magas fűben nem kielégítő</b>	Túl nagy haladási sebesség.	Csökkentse a sebességet.
<b>A mulcsolási eredmény rövid fűben nem kielégítő</b>	Túl gyors kivetés.	Növelje a sebességet.
<b>Eltömődés a berendezésházban</b>	Túl magas vagy túl nedves fű vágása	A vágási magasságot és a sebességet igazítsa a körülményekhez.
	A kés elhasználódott.	Feljogosított szakszerviz
	Teljes gázon sem elég magas a motorfordulatszám.	Feljogosított szakszerviz
<b>Fékezésre a berendezés nem áll meg.</b>	A fék hibásan van beállítva, elhasználódott vagy meghibásodott.	Hivatalos szakszerviz.
<b>A motor nem áll le.</b>	A lekapcsoló rendszer meghibásodott.	Zárja el a benzincsapot. Hivatalos szakszerviz.
<b>Az abroncsok leeresztenek.</b>	A tüskék vagy hegyes tárgyak károsítják az abroncsot.	Szükség esetén használjon abroncsjavítót (szakszerviz).

## Műszaki adatok

Modell	AS 900 ENDURO	AS 915 ENDURO
<b>A használathoz megfelelő környezeti hőmérséklet</b>	0 - 30 °C 5 °C alatti hőmérsékleten kövesse a motorolaj gyártóinak az utasításait.	
<b>Motor</b> , típus Gyártó	Kéthengeres négyütemű motor Briggs & Stratton	
Típus Lökettérfogat Teljesítmény Motorfordulatszám	Intek, Series 7, V-Twin 656 cm <sup>3</sup> 11,1 kW (15,1 PS) 3300 ford./perc	Professional Series 7220 656 cm <sup>3</sup> 13,3 kW (18,0 PS) 3300 ford./perc
<b>Indítóberendezés</b>	Elektromos indítás	
<b>Akkumulátor</b>	12 V, kb. 19 Ah	
<b>Biztosítékok</b> Főbiztosíték Generátor	15 A 25 A	
<b>Meghajtás</b> Sebesség előremenetben Sebesség hátramenetben	Hidrosztatikus meghajtás differenciálzárral 0 - 10 km/h 0 - 9,5 km/h	
<b>Maximális területkapacitás</b>	kb. 9000 m <sup>2</sup> /óra	
<b>Fordulókör</b>	kb. 0,8 m	
<b>Első tengely</b> <b>Ülés</b>	önbeállóan csapágyazott eltolható, rugózott	
<b>Vágóberendezés</b> , fajta  Vágási szélesség Vágási magasság Vágószerszám-meghajtás Vágószerszám-kuplung Fűmagasság	Késtartók csavarozott pengékkel és késekkel 90 cm 50 - 90 mm, 4 fokozatban Ékszij elektromágneses, fékkel kb. 120 cm-ig	Késtartók csavarozott pengékkel és késekkel 90 cm 50 - 90 mm, 4 fokozatban Ékszij elektromágneses, fékkel kb. 150 cm-ig
<b>Méretek és súlyok</b> Súly Szállítási méretek csomagolással h/szé/ma Üzemi méretek h/szé/ma Max. húzóterhelés Max. támasztóterhelés	298 kg 186/107/101 cm  183/100/95 cm 100 kg 25 kg	307 kg 186/107/101 cm  183/96/105 cm 100 kg 25 kg

<p><b>Töltetmennyiségek</b>  Üzemanyagtartály  Motorolaj (lásd az olajsztint ellenőrzését)  Hajtóműolaj  Hidrosztatika olaj</p> <p><b>Zajsztint</b>  A DIN EN 12733 szabvány szerint  Mért zajsztint <math>L_{WA}</math>  Garantált hangteljesítmény-sztint <math>L_{WA}</math>  Zajsztint a kezelőhelyen <math>L_{pA}</math></p>	<p>15 liter (ólommentes normálbenzin)  kb. 1,9 liter SAE 30</p> <p>1,9 liter 80 W90  1 liter SAE 15W50 vagy 20W50</p> <p>98,0 dB  100 dB  88 dB</p>
<p><b>Rezgés kibocsátás</b>  A DIN EN 12733 jelű szabvány szerint  Kéz-kar vibráció <math>a_{h,W}</math>  Mérési bizonytalanság U  Teljes testre gyakorolt vibráció <math>a_{h,W}</math>  Mérési bizonytalanság U</p>	<p>3,8 m/s<sup>2</sup>  0,5 m/s<sup>2</sup>  0,9 m/s<sup>2</sup>  0,5 m/s<sup>2</sup></p>
<p><b>Abronsnyomás</b>  elől  háttl</p>	<p>1 bar  1,5 bar</p>

## Tartozékok

Utánfutó:	G06800003	E09311
Vonóhorog:	G06800005	E09313
Hótolólemez adapter nélkül:	G06837006	E09306
Hótolólemez-adapter:	G06637009	E09309
Hóláncok (készlet):	G06637006	E09316
Első gumiabroncsok fűre (készlet):	G06621001	E09318
Hátsó gumiabroncsok fűre (készlet):	G06621002	E09319
400 ml-es lakkspray, narancssárga:	G00011050	E04606
Ülés rugóegysége:	G06680124	E09348
Dőlésmérő:	G06950027	E11835

## Megfelelőségi nyilatkozat

Kijelentjük, hogy az általunk forgalomba hozott  
következő típusú: AS 900 ENDURO  
és sorozatszámú: 021415010001-től  
illetve a következő típusú: AS 915 ENDURO  
és sorozatszámú: 018215010015-től

vágóberendezés a megnevezett EK-irányelvek minden  
biztonsági és egészségügyi előírásának megfelel. - 2006/42/EK,  
- 2004/108/EK  
- 97/68/EK

### **Funkció:**

A berendezés fű vagy hasonló növények nyírására  
használható mezőgazdasági, erdészeti és  
tájgazdálkodási alkalmazásokban.

### **Alkalmazott normák:**

DIN EN 12733

### **A műszaki dokumentáció megőrzésének helye:**

AS-Motor Germany GmbH & Co. KG  
Ellwanger Straße 15  
D-74424 Bühlertann

Bühlertann, 2015. január



Eberhard Lange  
ügyvezető



megh. Frank Einsiedler  
fejlesztési igazgató







## Professzionális kertészeti és mezőgazdasági megoldások

Allmäher®	Hatékony fűnyíró nagy zöldterületek gondozásához. Az Allmäher a méteres fűvel, gyommal és bozóttal is megbirkózik.
Allmäher® traktor	A kompakt traktorok a kényelmes használatot és a nagy teljesítményt ötvözik magukban. Alacsony súlypontjukkal, optimális súlyelosztással és széles tengelytávukkal maximális teljesítményt és hatékonyságot biztosítanak.
Hátsó kivetéses vágógép	Professzionális fűnyíró hátsó kivetéssel. Kerékajtással és fokozatmentes sebességszabályozással a kiváló vágási eredményekért minden helyzetben.
Szárvázó gépek	A szárvázó gazdaságos alternatívája. Takarmány-előállításához is ideális. A fűvet aprítatlanul, egy rendben rakja le.
Lengőkéses kaszálógépek	A röpsúlyként mozgó kalapácskések kőbe, tuskóba vagy egyéb akadályba ütközve kitérnek, és többszörösen felaprítják a nyíradékot.
Oldalravezető vágógép	Robosztus mindenes: oldalsó kivetés, kerékajtás és 3 mm vastag műanyagbevonatú acél karosszéria.
Mulcsoló fűnyíró	A mulcsolással idő és költség takarítható meg. A mulcs a talajon marad és eltűnik a lenyírt felületen, így nem kell a levágott fűvet fáradságosan eltávolítani.
Hex gyomeltávolító	Kíméletesen, gyorsan és vegyszerek nélkül távolítja el a gyomokat: utak, falak, járdaszegélyek mentén és térkövezett területeken is használható.