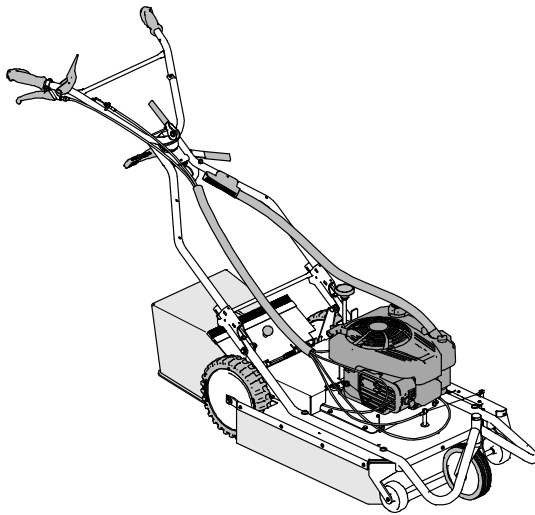




Használati útmutató



Hex gyomeltávolító

AS 50

Sorozatszám: 016612030061

Kiadás: 12.02.2015, V10.0

hu-Az eredeti használati útmutató magyar fordítása

Tartalomjegyzék

Írja be az Ön által vásárolt berendezés adatait az alábbi mezőkbe. Amikor pótalkatrészt rendel, hivatkozzon a sorozatszámra és a motor-számra a kereskedőnél.

Sorozatszám (a gyártási tanúsítványból vagy a típustábláról):

Motorszám:

Vásárlás dátuma:

Kereskedő címe:

Tisztelt Ügyfelünk,

Gratulálunk új termékéhez! Ön az „AS-Motor Germany“ megbízható, minőségi termékét vásárolta.

A terméket modern gyártási eljárások szerint, magas színvonalú minőségbiztosítás mellett gyártották. Célunk, hogy Ön minden szempontból elégedett legyen.

Gondosan és figyelmesen olvassa el a használati útmutatót, mert így biztosíthatja a berendezés kifogástalan és biztonságos működését. Ha kérdései vannak, forduljon kereskedőjéhez vagy közvetlenül az ügyfélszolgálathoz (a +49/(0)7973/9123-0 telefonszámon). A nemzetközi AS-partnereket a következő helyen találja: www.as-motor.de/worldwide.

Sok sikert kíván az „AS-Motor Germany“!

Rendeltetésszerű használat

A gép kizárólag mohával és gaznövénytől be-nőtt rögzített térköfelületek és élek tisztítására szolgál.

Kizárólag az „AS-Motor Germany“ által jóváhagyott kiegészítőket és vágóeszközöket használjon.

Az itt leírtaktól eltérő használat nem megengedett. A gyártó nem vállal felelősséget a nem rendeltetésszerű használatból adódó károkért. Mindig tartsa be a karbantartási és szerelési utasításokat.

A más személyeknek okozott esetleges sérülésekért és az anyagi károkért kizárólag a berendezés kezelője felelős!

A berendezés használata különösen a következő esetekben **tilos**:

- közutakon.
- az „AS-Motor“ által nem jóváhagyott munkaeszközök és szerszámok használata meghajtóegységeként.
- nem rögzített felületeken végzett seprésre és nyírásra.

Tartalomjegyzék

Tartalomjegyzék	2	Előkészületek.....	20
Rendeltetészerű használat	2	A berendezés tisztítása.....	20
A szimbólumok jelentése	4	Kefék ellenőrzése.....	20
A használati utasításban szereplő szim- bólumok.....	4	Kefék cseréje.....	21
A berendezésen lévő szimbólumok.....	4	Kefegység tartó és kefetartók ellenőrzé- se.....	22
Biztonsági tudnivalók	5	Általános felülvizsgálat.....	22
Tájékozódjon!.....	5	Motor ellenőrzése.....	22
Felhasználókra vonatkozó korlátozások és üzemidők.....	5	Motorolajsint ellenőrzése.....	23
Üzemanyagok biztonságos kezelése.....	5	Gyújtógyertya ellenőrzése.....	23
Használat előtti ellenőrzés.....	6	Levegőszűrő karbantartása.....	23
Körültekintő használat.....	6	Meghajtás ellenőrzése.....	23
Kefével tisztítás előtt.....	6	Tárolás	24
Körültekintő tisztítás.....	7	Elhelyezés.....	24
A munka után.....	8	Hosszú távú tárolás.....	24
Körültekintő karbantartás és javítás.....	8	Újbóli üzembe helyezés.....	24
A berendezés leírása	9	Pótalkatrészek	24
Kezelőelemek	10	Kopó alkatrészek	24
Összeállítás	11	Ártalmatlanítás	24
A csomag tartalma.....	11	Garancia	25
Kicsomagolás.....	11	Lehetséges hibák	26
Vezetőnyél és kormány.....	11	Tartozékok	28
Szennygyűjtő zsák.....	12	Műszaki adatok	29
Szállítás	12	Megfelelőségi nyilatkozat	30
Tisztítási utasítások	13		
A munka megkezdése előtt	13		
Üzemanyag.....	13		
Tankolás.....	14		
Motorolajsint ellenőrzése.....	14		
Indítás	14		
A gép elindítása.....	14		
Kefék rászorító nyomásának beállítása	15		
Kefenyomás beállítása.....	15		
A jármű vezetése	16		
A jármű vezetése.....	16		
Fordulás.....	16		
Tisztítás kefével járdaszegély vagy fal mentén	16		
Kikapcsolás és leállítás	17		
Karbantartás és tisztítás	18		

A szimbólumok jelentése

A használati utasításban szereplő szimbólumok

A különféle veszélyekre a használati útmutatóban a következő szimbólumok hívják fel a figyelmet.



Figyelmeztetés.
Ezek a szimbólumok különleges veszélyekre hívják fel a figyelmet.



Tiltás.
Ezek a szimbólumok a kifejezetten tiltott műveletekre hívják fel a figyelmet.



Előírás.
Ezek a szimbólumok a kötelező óvintézkedésekre hívják fel a figyelmet.

A berendezésen lévő szimbólumok

A berendezésen a következő jelzések találhatók, amelyek arra hívják fel a figyelmet, hogy a használat során elővigyázatosan és körültekintéssel kell eljárni:



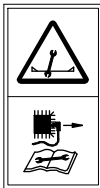
A berendezéssel végzett munka nagy elővigyázatosságot igényel.
A használat előtt olvassa el a használati útmutatót.



Sérülésveszély!
Győződjön meg arról, hogy a berendezés veszélyzónájában senki nem tartózkodik. A gép munkaterületéről tárgyak repülhetnek ki. A veszélyzóna legalább 15 méterre terjed ki.



A gyorsan forgó szerszám életveszélyes sérüléseket vagy komoly anyagi kárt okozhat! Különösen kezét és lábát tartsa távol a szerszámtól, amikor a berendezés működésben van.



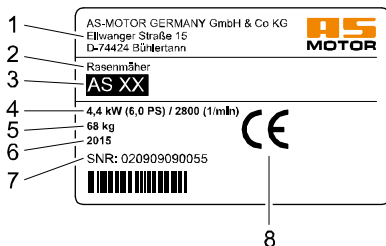
Javítási és karbantartási munkálatok előtt húzza ki a gyújtógyertya csatlakozóját.



Égészségre káros zajszint.
Használjon fülvédőt, hogy megelőzze a halláskárosodást.

Típus tábla

A berendezés típus tábláján a gép típusa és műszaki adatai találhatóak.



- 1 A gyártó neve és címe
- 2 A berendezés megnevezése
- 3 Típusmegnevezés
- 4 Névleges teljesítmény kW-ban / motorfordulatszám
- 5 Súly
- 6 Gyártási év
- 7 Sorozatszám
- 8 CE-jelölés

Biztonsági tudnivalók

Tájékozódjon!

Saját biztonsága érdekében alaposan olvassa el a jelen használati útmutatót. Ismerkedjen meg a kezelőelemekkel és a berendezés használatával. A berendezés további felhasználójának is adja át a használati útmutatót.

Az első munkavégzés előtt az AS-Motor által betanított technikai személyzettel mutattassa be a berendezés biztonságos kezelését.

A berendezés kezelését először egy nagy, szabad és sík területen gyakorolja.

Közutakon és azok mellett végzett munkák során adott esetben be kell tartani az önkormányzati rendeleteket.

Felhasználókra vonatkozó korlátozások és üzemidők

Soha ne engedje, hogy a berendezést gyerekek vagy a használati útmutató tartalmát nem ismerő személyek használják. 18 év alattiak csak felügyelet mellett használhatják a berendezést. A felhasználó korára és az üzemidőre helyi előírások is vonatkozhatnak.

A berendezést nem használhatják

- alkoholos, kábítószeres vagy a reagálóképességet befolyásoló gyógyszerek hatása alatt álló személyek;
- szellemi vagy testi fogyatékosággal élők;
- illetve akik fáradtak vagy betegek.



Szívritmus-szabályozót viselők nem nyúlhatnak a gyújtóberendezés áramot vezető alkatrészeihez.

Üzemanyagok biztonságos kezelése



Veszély!

Az üzemanyag mérgező és rendkívül gyúlékony.



Tűz- és robbanásveszély!

Az üzemanyagok tartsa távol minden gyújtóforrástól, és kezelésekor ne dohányozzon.

Ne lélegezze be az üzemanyag gőzeit, mert egészségkárosító hatásúak.



Viseljen kesztyűt, és kerülje az üzemanyag bőrrel való érintkezését.

Csak a szabadban tankoljon, hideg és álló motorba. A tankoláshoz használjon töltőcsövet vagy tölcserőt.

Az üzemanyagot ne öntse ki, és ne engedje, hogy a csatornahálózatba kerüljön vagy szivároгjon.

Ha az üzemanyag kiömlött, ne indítsa el a berendezést, amíg az üzemanyag gőzei el nem párologtak (törölje szárazra). A berendezést távolítsa el az üzemanyaggal szennyezett helyről.

A tanksapkát mindig zárja le szorosan, és soha ne nyissa ki, amikor a motor jár vagy a berendezés még meleg.

Az üzemanyagtartály ürítését csak a szabadban végezze. Használjon erre alkalmas tartályt, vagy járassa addig a motort, amíg el nem foga az üzemanyag.

Az üzemanyagot gyermekektől tartsa távol, és tárolja megfelelő tartályban, sötét, hűvös és száraz helyen.

Az üzemanyagot tartalmazó berendezést ne tárolja olyan épület belsejében, ahol a benzingőz nyílt lánggal vagy szikrával érintkezhet.

A sérült üzemanyagtartályt vagy tanksapkát azonnal cseréltesse ki (márkaszervizben).

Elsősegély

Az üzemanyag lenyelése vagy gőzeinek belégzése esetén ne alkalmazzon hánytatást. Azonnal forduljon orvoshoz.

Bőrrel való érintkezés esetén mossa le vízzel és szappannal. A szennyeződött ruházatot azonnal cserélje.

Intézkedések tűz esetén

Tűz esetén alkalmazzon oltóhabot, száraz oltószert vagy szén-dioxidot (CO₂). Az oltáshoz soha ne használjon vizet!

Használat előtti ellenőrzés

Használat előtt szemrevételezéssel ellenőrizze a kefék, valamint a hajtó és rögzítő alkatrészek kifogástalan állapotát és szoros illeszkedését.

Soha ne használja a berendezést hibás vagy hiányzó burkolatokkal, kefével, oldalsó és hátsó fedéllel, védővászonnal vagy szennygyűjtő zsákkal.

A védőeszközöket vagy vezérlőelemeket eltávolítani, módosítani vagy áthidalni tilos!

Tartsa be a karbantartási utasításokat, és a sérült vagy elhasználódott alkatrészeket azonnal cserélje.

Vizsgálta át a berendezést hivatalos szervizben, ha a kefék a lekapcsolást követő 3 másodpercen belül nem állnak le teljesen.

Körültekintő használat

A motort nem szabad beindítani:

- ha üzemanyag ömlött a szabadba.
- zárt és rosszul szellőző helyiségekben (mérgezésveszély!).
- ha közvetlen közelében más személyek tartózkodnak.

Csak akkor indítsa be a berendezést, ha a lába biztonságos távolságban van a keféktől.

A motor elindításakor tilos a berendezést megbillenteni.

Ne érintse meg a motort vagy a hangtompítót. Ezek üzem közben nagyon felforrósodhatnak, és égési sérülést okozhatnak. Az ilyenkor várható hirtelen mozdulatok miatt fennáll a további sérülések veszélye is.

Állítsa le a motort, és várja meg, amíg a kefék teljesen meg nem állnak,

- mielőtt a berendezést megbillenti vagy szálítja.
- ha a berendezést akár csak rövid időre is felügyelet nélkül hagyja.
- ha olyan felületen halad a géppel, amelyen nem végezhet munkát.
- mielőtt tankol.

Állítsa le a motort, és várja meg, amíg a kefék teljesen meg nem állnak, majd húzza ki a gyújtógyertya csatlakozóját,

- ellenőrizze, mielőtt a berendezést tisztítja, illetve mielőtt bármilyen munkálatot végez rajta.
- mielőtt eltömődéseket távolít el a kivetítő-néből.

Kefével tisztítás előtt

Személyes óvintézkedések



Kefék használata közben mindig viseljen csúszásmentes talpú védőcipőt, hosszú nadrágot és védődöcskyűt. Soha ne dolgozzon a kefékkel nyitott szandálban vagy meztláb.



Egészségre káros zajszint. Használjon fülvédőt, hogy megelőzze a halláskárosodást. Munkavégzés közben viseljen védőszemüveget.



Jelentős porképződés esetén viseljen porvédő maszkot.

Rendeltesse meg szakkereskedésből a szükséges védőfelszerelést.

Munkafelület előkészítése

A tisztítandó felületet alaposan vizsgálja át a munka előtt. Távolítsa el az olyan tárgyakat, például köveket, ágakat, drótokat, stb., amelyek a berendezés kivethet magából.

Körültekintő tisztítás

Sérülésveszély

Mindig legyen hallótávolságban másoktól, hogy veszély esetén segítséget hívhasson.



Veszély!

Sérülésveszély a kivetett tárgyak miatt.

Soha ne végezzen tisztítási munkát, ha a közelben más személyek, gyermekek, háziállatok vagy érzékeny áruk találhatóak.



A veszélyzóna legalább 15 méterre terjed ki.

Különösen a berendezés előtti és melletti terület veszélyes.

Kezét és lábát tartsa távol a forgó alkatrészekről. A kivetési területtől maradjon távol, amikor a berendezéssel dolgozik.

Csak nappali fényben vagy megfelelő mesterseges megvilágításban dolgozzon. Soha ne végezzen munkát bizonytalan időjárási körülmények között, illetve villámcsapás veszélye esetén.

Legyen különösen óvatos, amikor a berendezéssel kanyarodik, vagy amikor hátramenetben halad.

Mindig lassan haladjon!

A berendezést soha ne emelje vagy szállítsa járó motorral.

A berendezés tartós használata rezgés kiváltotta keringési problémákat okozhat a kézben. A használat általánosan érvényes időtartamát nem lehet pontosan meghatározni. Viseljen kesztyűt.

Megfelelő időközönként tartson szüneteket a munkában.

Vizsgáltsa át a berendezést hivatalos szervizben,

- ha a kefék vagy a kefeegységtartó valamilyen tárgynak ütközött.
- ha a berendezés szokatlanul erős rezgést produkál.

Körültekintő tisztítás meredek felületeken

A négyütemű motorral rendelkező gépeket legfeljebb 20° lejtőszögig szabad üzemeltetni. Máskülönbén a négyütemű motor a hiányos olajkenés miatt tönkre mehet.



Ha meredek felületen végez munkát, akkor csúszás- és dőlésveszéllyel kell számolnia!

- Meredek felületen csak akkor végezzen tisztítást, ha a biztonságos használat garantált.
- Nagyon meredek felületen ne végezzen tisztítási munkát.
- Mindig a lejtőre keresztirányban tisztítsa a felületet, soha ne lefelé és felfelé haladva.
- Mindig ügyeljen a biztonságos járásra, viseljen csúszásmentes cipőt.
- Irányváltáskor legyen különösen óvatos.

Lejtőn a jármű elgurulhat. A járművet csak vízszintes felületen parkolja le, vagy biztosítsa az elgurulás ellen.

Tűzveszély



Veszély!

A tisztítókefék szikrát okoznak, ha kőfelületet tisztítanak.

Tűz- és robbanásveszély áll fenn.

Soha ne végezzen tisztítást a géppel robbanásveszélyes területen.

- A gyúlékony anyagokat nedvesítse be, mielőtt tisztítást végez azokon.
- Mindig vigyen magával elegendő mennyiségű oltóanyagot.

- Túl nagy oldalirányú dőlés esetén a porlasztóból vagy a tartályból üzemanyag juthat a szabadba. Ez fokozottan tűzveszélyes!
- A tisztított felületet a kefével végzett tisztítás után is alaposan vizsgálja át, hogy megbizonyosodjon róla: nem áll fenn tűzveszély.

A tűzveszély elkerülése érdekében a következő alkatrészeket mindig tartsa tisztán a szennyvezetékektől, fűtől, szénától, kilépő olajtól, zsírtól stb.:

- motor
- zajcsillapító (kipufogó, védőköpeny, köztes elemek)
- az üzemanyagtartály környéke

A munka után

Tisztítás után mindig zárja el a benzincsapot.

A kefék leállása előtt mindig várja meg, amíg a motor leáll, és húzza ki a gyújtógyertya-csatlakozót.

A kikapcsolást követően legalább 20 percig hagyja hűlni a berendezést, majd száraz, zárt, jól szellőző helyiségben tárolja.

Az üzemanyagot tartalmazó berendezést ne tárolja olyan épület belsejében, ahol a benzingőz nyílt lánggal vagy szikrával érintkezhet.

Körültekintő karbantartás és javítás

Csak a jelen útmutatóban leírt karbantartási munkákat végezze el saját maga. Minden más munkát hivatalos szervizben végeztessen.

Csak az „AS-Motor Germany” által engedélyezett keféket és pótalkatrészeket használjon. A nem engedélyezett kefék és pótalkatrészek fokozott sérülésveszélyt jelentenek.

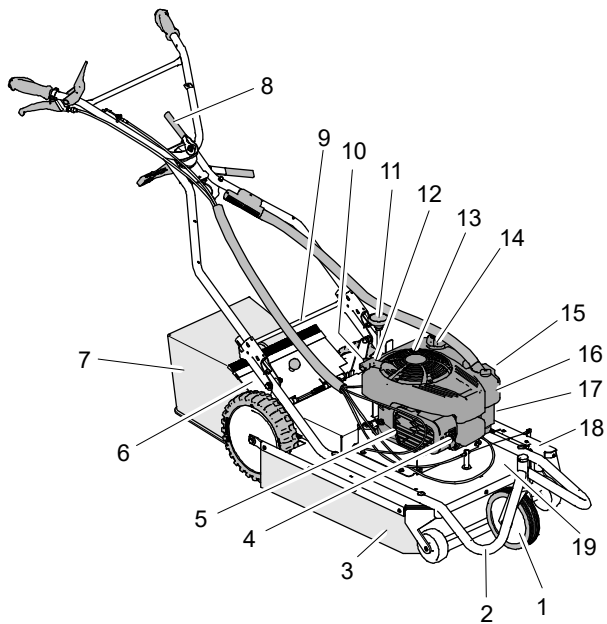
A karbantartási munkák elvégzése előtt mindig várja meg, amíg a kefék leállnak, majd húzza ki a gyújtógyertya-csatlakozót.

Külön felhívjuk a figyelmet arra, hogy a termék felelősségre vonatkozó törvény hatálya alatt a berendezéseink által okozott károkért semmiféle felelősséget nem vállalunk, ha

- a kopott vagy sérült alkatrészeket nem javítják ki vagy cserélik időben.
- azokat a szakszerűtlen javítás okozza.
- alkatrészcsere esetén nem eredeti alkatrészeket vagy általunk jóváhagyott alkatrészeket alkalmaznak.
- a javítást nem hivatalos szerviz végzi.

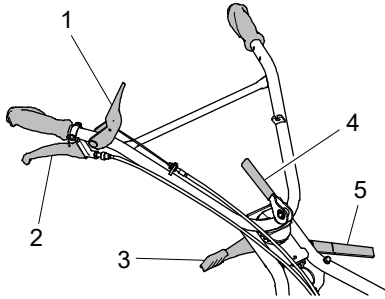
Ugyanez vonatkozik a pótalkatrészekre és a tartozékokra is.

A berendezés leírása



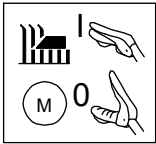
- 1 Lengőkerék
- 2 Védőkengyel
- 3 Védővászon
- 4 Gyújtógyertya-csatlakozó
- 5 Zajcsillapító
- 6 Hátsó fedél
- 7 Gyűjtőtartály
- 8 Kormánybeállítás
- 9 Szorítókar a nyél rögzítésére
- 10 Olajbetöltőcsomók
- 11 Képek rászorító nyomásának beállítása
- 12 Indítókar
- 13 Szellőzőrács
- 14 Tartálytöltő csomók
- 15 Benzincsap
- 16 Levegőszűrő
- 17 Típustábla
- 18 Oldalsó fedél
- 19 Burkolat

Kezelőelemek



Motorfékező kar (1)

A motorfékező kar biztonsági célokat szolgál. Ha a kart elengedi, a motor azonnal leáll, a kefék pedig 3 másodpercen belül megállnak.



Kefék/motor be (I):

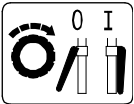
Nyomja a kart a kormányhoz, és tartsa ott

Kefék/motor ki (0):

Engedje el a kart

Meghajtókar (2)

A meghajtókkal kapcsolható be és ki a meghajtás.



Meghajtás be (I):

Nyomja a kart a kormányhoz, és tartsa ott.

Meghajtás ki (0):

Engedje el a kart..

Vario-kar (3)

A Vario-karral a gép haladási sebességét lehet fokozatmentesen beállítani, miközben a motor jár.

MIN: lassú

MAX: gyors

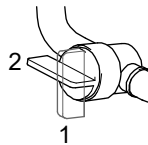
Kormány oldalbeállító (4)

1. Oldja ki a rögzítőkart.
2. Figyelem: A kormány mozgatasakor ne csipje be a bowdenkábelt. Állítsa a kormányt a kívánt pozícióba.
3. Szorítsa meg a kormányt a rögzítőkarral.

Oldalsó fedél karja (5)

Az oldalsó fedélre járdaszegélyek vagy fal mellett végzett tisztítás során van szükség. Húzza az oldalsó fedél karját magához, hogy nyithassa azt.

Benzinszelep



1: Ki

2: Be

Összeállítás

A csomag tartalma

A berendezést dobozban szállítjuk.

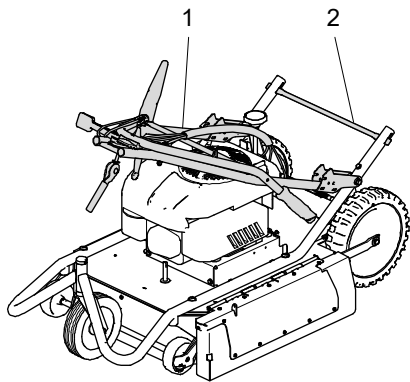
A csomag tartalma:

- A gép.
- Szennygyűjtő zsák.
- Ez a használati útmutató.
- Garanciakártya.
- Szerszám taska.
- Egy pár tartalék tisztítókefe.
- Motor gyártójának használati útmutatója.

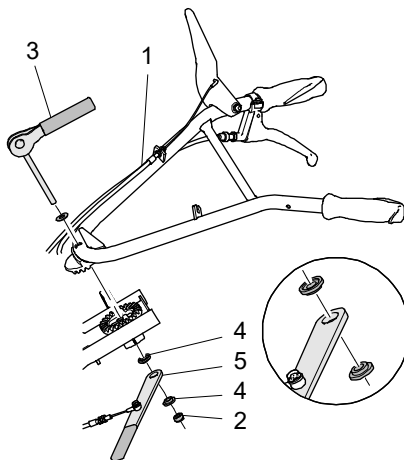
Kicsomagolás

1. Vegye ki a dobozból a különálló részeket (szennygyűjtő zsák, dobozbetétek).
2. Vágja fel a doboz elejét.
3. Húzza ki gépet a dobozból.

Vezetőnyél és kormány



1. Hajtsa a vezetőnyelet (1) hátra, és rögzítse azt a nyél rögzítőszerkezetével (2).

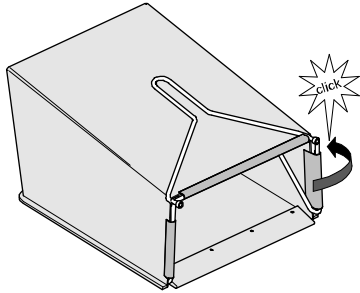
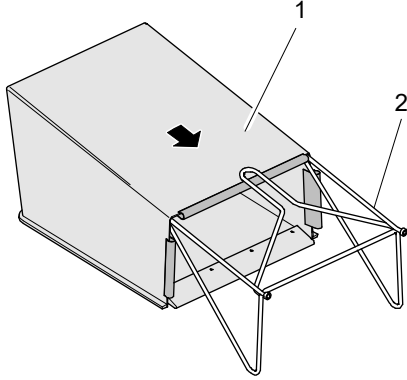


Vigyázat: A kormány rögzítésekor ne csípje be a bowdenhuzalokat (1).

1. Oldja ki a hatlapú anyát (2) az excenterkaron (3), és távolítsa el a hatlapú anyát, valamint a kar csapágyát (4).
2. Állítsa a kormányt a nyélhez.
3. Toljon be egy karcsapágyat, majd az oldalsó fedél karját (5), valamint a második karcsapágyat. Ügyeljen arra, hogy a két karcsapágy a bilinccsel az oldalsó fedél karja felé mutasson.
4. Csavarja be a hatlapú anyát (2) annyira, hogy az excenterkart normál erőfelfejtéssel meg lehessen feszíteni, és a nyéllal párhuzamosan álljon.
5. Szorítsa be a kormányt az excenterkarral.

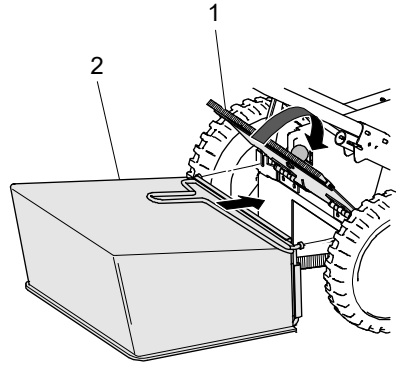
Szennygyűjtő zsák

Szennygyűjtő zsák összeszerelése



1. Húzza át a gyűjtőzsákot (1) a kereten (2).
2. Rögzítse a gyűjtőzsákot a műanyagidomokkal a keretre.

Szennygyűjtő zsák beakasztása



1. Kapcsolja ki a keféket és várja meg, míg leállnak.
2. Emelje meg a hátsó fedelet (1).
3. Akassza be a szennygyűjtő zsákot (2) a hornyokba.
4. Engedje le a hátsó fedelet a szennygyűjtő zsákra.

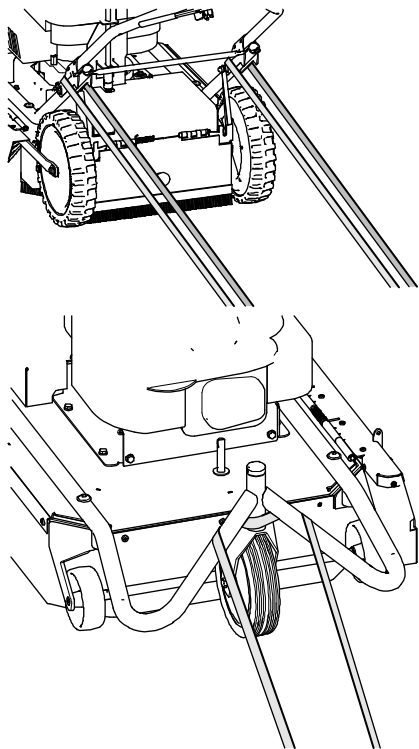
Szállítás

A gép felemelése előtt állítsa le a motort, és várja meg, amíg a kefék teljesen megállnak. A gépet csak két személy emelheti.

Minden szállítás előtt legalább 20 percig hagyja húlni a berendezést. Zárja el a benzincsapot.

A szállításhoz a vezetőnyelet és a kormányt megint összehajthatja.

Járművön való szállításkor biztosítsa a gépet elgurulás, megcsúszás, felbillenés, illetve az üzemanyag vagy olaj kiömlése ellen.



Rögzítse a készüléket feszítőhevederekkel.

Figyelem! A készülék károsodásának elkerülése érdekében javasoljuk, hogy a feszítőhevedereket kizárólag az ábrán látható módon rögzítse. Ne húzza túl a feszítőhevedereket.

Tisztítási utasítások

Minden tisztítás előtt ellenőrizze a gép teljeségét, működőképességét és tisztaságát. Az elszennyeződött szellőzőrács a motor túlmelegedéséhez vezet, ami a motor károsodását okozhatja. A hangtompítón levő védőrács elszennyeződése tűzveszélyt okoz.

Kefével végzett tisztítás esetén drótok maradhatnak hátra. A munka befejezése után távolítsa el ezeket. Csak olyan felületeket tisztítson kefével, amelyeken a hátramaradt drótok nem jelentenek veszélyt.

A felületi teljesítményt a szennyezettség jellege és erőssége határozza meg.

A motor ideális fordulatszáma fixen be van állítva.

Ha különösen erős növényzet eltávolítása esetén a motor fordulatszáma erősen csökken, akkor a következőket javasoljuk:

- csökkentse a menetsebességet.
- húzza vissza a gépet, majd végezzen másodjára is tisztítást az adott felületen.
- csökkentse a kefék nyomását, majd végezzen másodjára is tisztítást az adott felületen.

Ha egyenetlen felület megmunkálása esetén a motor fordulatszáma erősen csökken, akkor a következőket javasoljuk:

- csökkentse a kefék nyomását.
- ha lehetséges, akkor egy másik irányban tisztítsa meg újra a felületet.

Ha a motor jár, ne haladjon rá a géppel szegélyekre vagy sarkokra.

A megnövekedett porképződés elkerülésére a gépet nedves időjárási körülmények között használja inkább. Ha ez nem lehetséges, akkor viseljen porvédő maszkot vagy locsolja meg vízzel a tisztítandó felületet.

Annak érdekében, hogy a gép a gyomot és a szennyeződést mindig eltömődésmentesen dobhassa ki, javasoljuk, hogy előremenetben végezzen tisztítást a kefével.

A munka megkezdése előtt

Üzemanyag

Üzemanyagként ólommentes benzint használjon (lásd a motorgyártó használati útmutatóját).

E10 üzemanyag használata megengedett. Ne tárolja 30 napnál hosszabb ideig az E10 üzemanyagot.

Tankolás



Veszély!

Az üzemanyag a motor forró részein meggyulladhat.

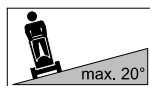
Tankolás előtt állítsa le a motort, és várjon 20 percig, amíg ki nem hűl. Tartsa be az üzemanyagra vonatkozó biztonsági utasításokat!

Üzemanyag betöltése

1. A tankoláshoz használjon töltőcsöves tartályt vagy töltőcsért.
2. A tartályt óvatosan nyissa ki, hogy a túlnyomás lassan szűnjön meg, és ne spriccelhessen ki az üzemanyag.
3. A tanksapkát óvatosan nyissa ki, hogy a túlnyomás lassan szűnjön meg, és ne spriccelhessen ki az üzemanyag.
4. Töltse fel az üzemanyagtartályt.
5. Helyezze vissza és húzza szorosra a tanksapkát.

Motorolajszint ellenőrzése

Figyelem! Ellenőrizze minden használat előtt a motor olajszintjét (lásd a motorgyártó használati útmutatóját).



A négyütemű motor elégséges olajellátásának biztosítása és ezáltal a motor károsodásának elkerülése végett a gépet legfeljebb 20° lejtőszögig szabad használni.

Indítás



Veszély!

Indításkor sérülésveszély áll fenn a forgó tisztítókefék miatt.

Győződjön meg arról, hogy senki nem tartózkodik a kefék veszélyzónájában. Indításkor ne billentse meg a gépet.



Veszély!

Ha indítás után a porlasztó nem zár vissza megfelelően, akkor üzemanyag-túlfolyás lehet, és tűzveszély áll fenn.

Ilyen esetben zárja el a benzincsapot, és forduljon hivatalos szervizhez.

A gép elindítása

1. Állítsa a gépet sík felületre, nem magas fűbe.
2. Nyissa meg a benzinszelepet.
3. Csatlakoztassa a gyújtógyertya-csatlakozót.
4. Nyomja le és tartsa lenyomva a motorfékező kengyelt.
5. Húzza az indítószineget lassan a nyomáspontig, majd még tovább. A motor elindul.
6. Lassan vezesse vissza az indítószineget.

Kefék rászorító nyomásának beállítása



Vigyázat!

A kefék beállítása során a padló burkolata sérülhet.

A beállításhoz olyan helyet válasszon, amelyik nem érzékeny.

A kefenyomás csak járó motor mellett ítéltető meg.

A keféket csak annyira alacsonyra állítsa be, hogy éppen érintkezzenek a talajjal.

A tisztítási teljesítmény a kefenyomás növelésével javul, főként a mélyedésekben és az erősen a felülethez tapadó növények esetében.

Veszély! Túl erős kefenyomás esetén:

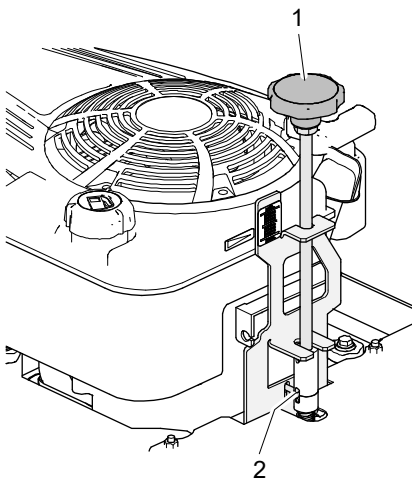
- A megmunkálendő burkolat felülete sérülhet.
- A kefék kopása túlságosan erős.
- A megmunkálendő burkolat részei leválhatnak és kidobódhatnak a gépből vagy károsíthatják azt.
- A kefedrótok eltörhetnek és kidobódhatnak a gépből vagy visszamaradhatnak a megmunkált felületen.

A túl erős kefenyomás a következőkön ismerhető fel:

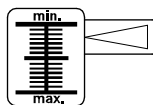
- erős szikraképződés
- a motor fordulatszámának erős csökkenése
- a motor gyakori leállása

Azt az időt, míg az eltávolított gyom visszanő, a vágási magasság alig befolyásolja, azonban a kefék kopása jelentős mértékű lehet.

Kefenyomás beállítása



1. Állítsa a gépet olyan helyre, amely nem érzékeny.
2. Indítsa el a gépet.
3. Nyomja lefelé a központi állítókart a csillagmarkolaton (1) a menesztőhoronyba (2).
4. Fordítsa el a csillagmarkolatot a kefék magasságának és a rászorító nyomásnak a beállításához. A teljes motor felfelé, ill. lefelé mozog a kefékkel együtt.
5. Próbafelületen ellenőrizze a beállítást.



A skálán az aktuálisan beállított magasság és a beállítási tartomány jelenik meg.

A jármű vezetése



Vigyázat!

A kiegyensúlyozatlanság nagyon rövid időn belül a gép károsodását okozhatja.

Erős vibráció vagy zajképződés esetén azonnal állítsa le a motort.



Veszély!

Hátamenetkor és forduláskor sérülésveszély áll fenn, ha a kezelő megbotlik vagy elcsúszik.

Győződjön meg arról, hogy az út akadálymentes, és lépkedjen óvatosan.

A jármű vezetése

Veszélyes helyzetben kapcsolja ki a keféket a motorfékező kar elengedésével.

Meghajtás be:

1. Nyomja a meghajtókart a kormányhoz: a gép elindul.

Meghajtás ki:

1. Engedje el a meghajtás karját.

A sebesség szabályozása:

A haladási sebességet a Vario-karral fokozatmentesen lehet szabályozni.

A haladási sebességet csak járó motor mellett szabályozza.

Fordulás

Fordulás vízszintes felületen:

1. Kapcsolja ki a meghajtást.
2. Fordítsa a gépet a kívánt oldalra.
3. Kapcsolja be ismét a meghajtást.

Fordulás lejtőn:

1. Hagyja bekapcsolva a meghajtást.
2. Fordítsa a gépet emelkedőnek.
3. Tartsa ellen a kormányt és a rövid íven kanyarodó kereket.

A meghajtás megakadályozza a megcsúszást, és segíti a kanyarodást.

Tisztítás kefével

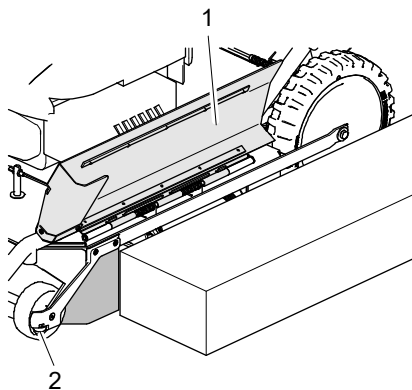
járdaszegély vagy fal mentén



Veszély!

Az oldalsó fedél kinyitása során tárgyak repülhetnek ki.

Győződjön meg arról, hogy nincsenek személyek, állatok vagy anyagi javak a veszélyzónában.



1. Menjen a géppel a lehető legközelebb a megmunkálandó helyhez.
2. Győződjön meg arról, hogy nincsenek személyek, állatok vagy anyagi javak a veszélyzónában.
3. A karral emelje fel az oldalsó fedelet (1).
4. A gép bal oldalával menjen szorosan a járdaszegély vagy a fal mellé.
5. Engedje el az oldalsó fedél karját a fedél zárásához és a tárgyak kirepülése miatti veszély elkerülése érdekében.
6. A súrlódásvédő (2) a gép járdaszegély és a fal melletti vezetésére szolgál.

Kikapcsolás és leállítás



Vigyázat!

Lejtőn a jármű elgurulhat.

Állítsa be a készüléket egy sík felületen és rögzítse, nehogy elguruljon.

1. Engedje el a meghajtás karját.
2. Engedje el a motorfékező kart.
3. Mielőtt elhagyja a gépet, várja meg, amíg a motor teljesen leáll.
4. Zárja el a benzincsapot.
5. Húzza ki a gyújtógyertya-csatlakozót.

Karbantartás és tisztítás

A szakszerűtlen karbantartás befolyásolhatja a berendezés üzembiztonságát, és baleseteket okozhat. Rendszeres karbantartással mindig üzembiztos állapotban tarthatja a gépet.

Tartsa karban a berendezést az alábbi karbantartási utasítások szerint.

Ha a karbantartás során problémát észlel vagy az alábbi ellenőrzések egyikénél hibát állapít meg, forduljon hivatalos szervizhez.

Részegység	Teendő	Karbantartási intervallum	
		A	B
Teljes berendezés	A biztonságos üzemállapot ellenőrzése (általános felülvizsgálat).	■	▲
	Tisztítás.	■	
	Ügyfélszolgálat.		▲
Üzemanyag	Az üzemanyagszint ellenőrzése.	■	
	Zárva van a tanksapka?	■	
Tartály, benzinszelep és üzemanyagvezeték	A szivárgásmentesség és a kifogástalan állapot ellenőrzése.	■	▲
Porlasztó	Visszazár a porlasztó az indítás után?	■	▲
Szellőzőrács	Tisztítás.	■	▲
Motorhűtés	Tisztítás.		▲
Gyújtógyertya	Ellenőrzés/csere.		▲
Levegőszűrő	Karbantartás.	■	■▲
Kefék és rögzítőelemek	Ellenőrizze kopás és sérülések szempontjából. Lásd a Kefékellenőrzésefejezetet.	■	▲
Kefék	Cserélje ki.	■	▲
Motorfékező	Leállnak a kefék 3 másodperc alatt?	□	▲
Ékszj	Megfelelő a szj feszsége? Nincsenek rajta repedések? Jó állapotú a szj?		▲
Bowdenhuzalok	A működés és a sima járás ellenőrzése.	■	▲
Alváz és ütközésvédelem	Rozsda és repedések keresése, valamint a hegesztési varratok ellenőrzése.	■	▲
	Minden védőberendezés és burkolat megfelelően van rögzítve és működőképés?	■	▲
Címkék	A címkék állapota.	■	▲

Motor	Kötelező adatok, lásd a motorgyártó használati útmutatóját.	■	▲
	Olajsint ellenőrzése (lásd a motorgyártó kezelési utasítását).	■	▲
	Olajcsere.		▲
Éghető anyagok	Gyúlékony anyagmaradványok eltávolítása a motorról és a gépről	■	▲
Abroncok	Az abroncsok és szükség esetén az abroncsnyomás ellenőrzése.	■	▲

A Minden használat előtt és után.

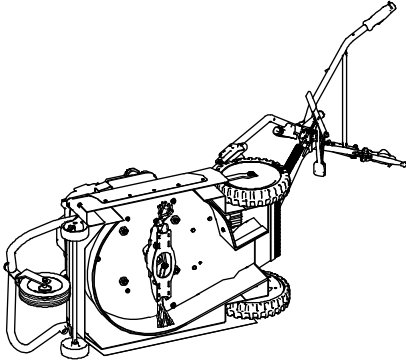
B Évente vagy 50 óránként.

■ Felhasználó végzi, álló motor mellett.

□ Felhasználó végzi, járó motor mellett.

▲ Hivatalos szakszerviz végzi.

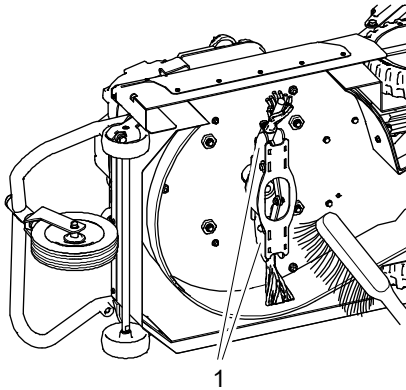
Előkészületek



Minden karbantartási és tisztítási munkát előtt:

1. Legalább 20 percig hagyja hűlni a berendezést.
2. Húzza ki a gyújtógyertya-csatlakozót.
3. Zárja el a benzincsapot.
4. Oldja ki a vezetőnyelet a vonórúd meghúzásával, majd hajtsa a vezetőnyelet függőleges helyzetbe (ne sérüljenek meg a bowdenhuzalok).
5. Az ábrán látható módon billentse a gépet jobb oldalára.

A berendezés tisztítása



A megtapadt szennyeződésmaradványok gátolják a szennyeződés kidobását és rontják a tisztítás eredményét. A hatékony motorhűtés érdekében mindig tartsa tisztán a motorfedelelet, a szellőzőrácst és magát a motort.

Különösen a kefetartókat (1) tartsa tisztán. Legyenek könnyen elfordíthatók, különben a kiegyensúlyozatlanság veszélye áll fenn.

Tűzveszély! Különösen a zajcsillapító egységeinek tisztaságára ügyeljen.

A tisztításhoz használjon kefét. A macacszennyeződések fából vagy műanyagból készült spatulával távolítsa el. A külső részeket ronggyal tisztítsa meg.

A berendezést ne tisztítsa vízsugárral vagy magasnyomású mosóval! Ne használjon agresszív tisztítószeret.

Szennygyűjtő zsák tisztítása

Minden tisztítást követően alaposan tisztítsa meg vízzel a szennygyűjtő zsákot. A szövet legyen jó légáteresztő képességű. A szennyeződésmaradványok eltömítik a szövetet és ezáltal rontják a szennyeződés gyűjtési teljesítményét.

Kefék ellenőrzése



Vigyázat!

A keferendszer kiegyensúlyozatlansága a motorcsapágyazásnak és a gépnek a sérüléséhez vezet.

Soha ne dolgozzon a géppel, ha a keferendszer kiegyensúlyozatlan.

Rendszeresen ellenőrizze a keféket, minden használat előtt és érezhető módosulások esetében.

A kirepülő drótok vagy kefék súlyos sérüléseket okozhatnak.

Az erős zajképződés vagy vibráció a keferendszer kiegyensúlyozatlanságára utal. A kiegyensúlyozatlanság a kefék egyoldalú elhasználódása vagy a szakszerűtlenül behelyezett kefék miatt alakulhat ki.

A keféket ki kell cserélni,

- ha a drótkéfék a legerősebb rászorítási nyomás alkalmazása ellenére nem érik el a talajfelületet és nem tisztítják meg azt.
- ha kiegyensúlyozatlanság áll fenn.
- ha a kefék elhasználódása nem egyenletes.

Motorfékező ellenőrzése

Ellenőrizze a motorfékező működését a motor lekapcsolásával. A keféknek kevesebb, mint 3 másodperc alatt le kell állniuk. Ha a fentiek valamelyike nem teljesül, forduljon a szakszervizhez.

Kefék cseréje



Vigyázat!

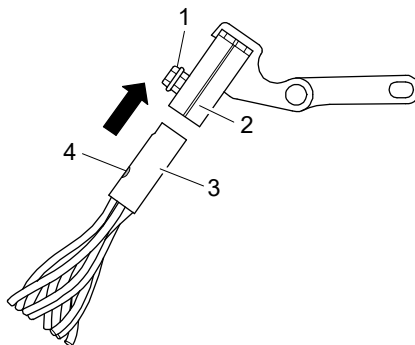
A keferendszer kiegyensúlyozatlansága a motorcsapágyazásnak és a gépnek a sérüléséhez vezet

Vegye figyelembe a következő utasításokat.

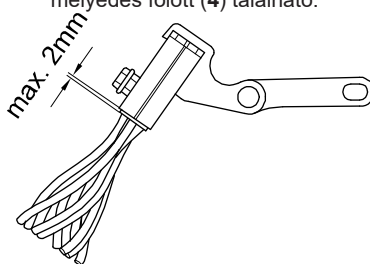
- A keféket csak párban cserélje ki.
- A keféket csak új kefékre cserélje ki, soha ne használjon kopott keféket.
- A keféket mindig ütközésig tolja be a kefetartóba.
- Ha a keféket nem lehet könnyen betolni a kefetartóba, akkor keressen fel egy hivatalos szakszervizt.



A kefék cseréjéhez használjon munkavédelmi kesztyűt.



1. Oldja meg a kefetartócsavart (1) a kefetartó felső oldalán (2).
2. Húzza ki a keféket (3) a kefetartóból.
3. Tolja be az új keféket ütközésig a kefetartóba. Ha a kefe nincs behelyezve, akkor a kefetartócsavar pontosan a kefében lévő mélyedés fölé (4) található.



1. 20-25 Nm nyomatékkal húzza meg újra a kefetartócsavart.
2. Ugyanígy cserélje ki a második keféket.
3. Állítsa be a kefe magasságát a legmagasabb pozícióba.

Csak eredeti, G07325015 (E09751) alkatrészszámú AS-keféket használjon. Az eredeti AS-kefét erről a jelölésről ismerheti fel:



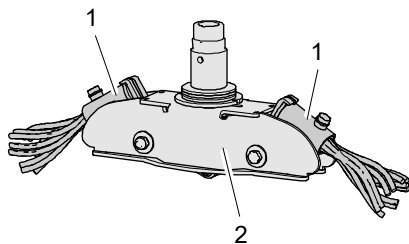
Kefegységtartó és kefetartók ellenőrzése



Veszély!

A nem szakszerűen karbantartott és felszerelt kefeegységtartók és kefetartók komoly sérülésveszélyt jelentenek.

Ezekon az alkatrészekon csak hivatalos szakszerviz végezhet munkát.



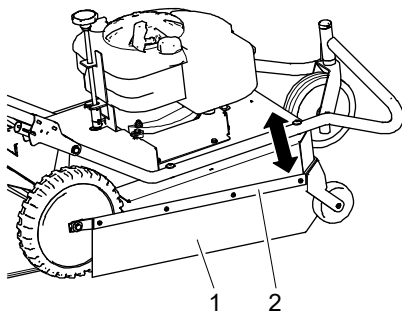
Minden használat előtt, ill. érezhető módosulások esetén rendszeresen ellenőrizze a kefeegység tartókat (2) és a kefetartókat (1) repedés és sérülés tekintetében. Ha módosulásokat észlel, azonnal forduljon a szakszervizhez.

A kefetartók legyenek könnyen elfordíthatóak (szennyeződés eltávolítása).

Általános felülvizsgálat

A berendezés üzembiztossága érdekében rendszeresen ellenőrizze az összes anya, csavar, üzemanyagvezeték-csatlakozás, levegőszűrő stb. biztos rögzítését. Győződjön meg a gyújtáskábel és a gyújtógyertya-csatlakozó sérülésmentességéről.

A sérült vagy elhasználódott alkatrészeket, különösen a burkolatokat, a kefelécet, az oldalsó és hátsó fedelet, a védővásznat, a gyújtótartályt, a hangtompítót vagy az üzemanyagtartályt azonnal cseréltesse ki (hivatalos szakszervizben).



Ellenőrizze védővászon keretének (2) könnyű mozgathatóságát. Ha a gépet hátra billenti, akkor a védővászonnak (1) még érintkeznie kell a talajjal.

Ellenőrizze a folyadékot tartalmazó alkatrészek tömítettségét és kifogástalan állapotát. Ilyenek lehetnek: üzemanyagtartály, üzemanyagcsap, üzemanyag-vezetékek, porlasztó, motor, hajtómű, akkumulátor, hidraulikus rendszer.

Tömítetlenség esetén forduljon hivatalos szakszervizhez.

Motor ellenőrzése



Veszély!

Ha a fordulatszám túl magas, a berendezésből kivetett tárgyak miatt balesetveszély áll fenn. A motor megrongálódhat, és a zajterhelés is magasabb.

Ne módosítsa a porlasztó és a fordulatszám-szabályozó alapbeállítását.

A motor használati útmutatóját a motor gyártója biztosítja. Ez tartalmazza a motorra vonatkozó összes kötelező karbantartási előírást és garanciafeltételt. Ha a motoron garanciális munkát kell végezni, forduljon a hivatalos szervizhez vagy a legközelebbi forgalmazóhoz.

A motor hosszú élettartama érdekében különösen fontos a megfelelő hűtés.

Tartsa

- a motorfedelet (szellőzőrács),
- a zajcsillapítót (védőrács) és
- a motor hűtőbordáit mindig tisztán.

Motorolajszint ellenőrzése

Az olajszint soha ne legyen túl alacsony, különben a motor megrongálódhat. Soha ne töltsen túl az olajat. Túltöltés esetén az olaj a levegőszűrőbe kerülhet és megrongálhatja azt.

Tekintse át a motorhoz mellékelt használati útmutatót.

Gyújtógyertya ellenőrzése



Veszély!

A gyújtószerkezet elektromágneses mezőt generál.

Szívritmus-szabályozót viselők nem nyúlhatnak a gyújtóberendezés áramot vezető alkatrészeihez.

A szennyeződött gyújtógyertyák csökkentik a motor teljesítményét. Tisztítsa meg a gyújtógyertya elektródáit sárgaréz drótkéfével. Ellenőrizze az elektródatávolságot (lásd a műszaki adatokat). Ügyeljen arra, hogy ne sérüljön meg az elektróda szigetelése. Soha ne használjon sérült gyújtógyertyát.

Levegőszűrő karbantartása



Veszély!

A tisztítószeres tűz- és robbanásveszélyesek lehetnek.

A levegőszűrőt soha ne tisztítsa gyúlékony oldószerekkel.

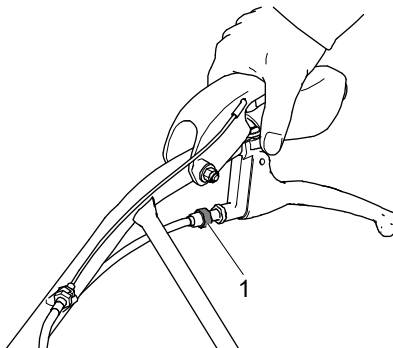
Mindig ügyeljen a levegőszűrő tisztaságára. A szennyeződött levegőszűrő rontja a motor teljesítményét, fokozza a motor kopását és növeli az üzemanyag-fogyasztást. Az üzemórák számától függetlenül a szűrőbetétet legalább évente egyszer cserélni kell. A motort ne használja levegőszűrő nélkül.

A habanyag-előszűrő kiszűri a durva port. Erős porképződés esetén előfordulhat, hogy 10 perc elteltével meg kell tisztítani vagy ki kell cserélni. Javasoljuk, hogy legyen Önnél tartalékban néhány megtisztított vagy új előszűrő és rövid időközönként cserélje ki azokat.

Tekintse át a motorhoz mellékelt használati útmutatót.

Meghajtás ellenőrzése

1. A berendezést jól tapadó talajon állítsa le (pl. beton vagy aszfalt).
 2. Kapcsolja ki a motort.
 3. Állítsa a kapcsolókart egyszeri előremenetbe.
 4. Hozza működésbe a meghajtást.
 5. Próbálja meg hátrafelé húzni a járművet.
- Ha a hátsó kerekek blokkolnak, a meghajtás beállítása megfelelő. Ha a gépet el lehet húzni, a meghajtást után kell állítani.



A meghajtás utánállítása

Csavarja ki az állítócsavart (1) a meghajtón annyira, hogy a kerekek húzáskor blokkoljanak bekapcsolt meghajtás esetén. Ha a beállítást követően nem tapasztal javulást, forduljon hivatalos szervizhez.

Tárolás

Elhelyezés

A berendezést zárt, száraz és jól szellőző helyiségben tárolja, ahol gyermekek nem férhetnek hozzá. A tárolás előtt szüntesse meg a berendezés esetleges hibáit, hogy az üzemképes állapotban legyen. Mielőtt a berendezést zárt helyiségbe viszi, várja meg, amíg a motor lehűl.

A tároláshoz kövesse a motorgyártó útmutatójának utasításait.

Hosszú távú tárolás

1. Az üzemanyag kezelése során tartsa be a vonatkozó biztonsági utasításokat.
2. Üzemanyag-tartály kiürítése: Helyezzen egy tömlődarabot a benzincsapra, és engedje kifolyni az üzemanyagot egy megfelelő tartályba.
3. Porlasztó kiürítése: Indítsa el a motort, és hagyja jární, amíg magától le nem áll.
4. Alaposan tisztítsa meg a berendezést.
5. A festésen keletkezett sérüléseket javítsa ki (lakkspray használatával, lásd a tartozékok között).
6. Konzerválja a motort:
 - Csavarja ki a gyújtógyertyát.
 - A gyújtógyertya nyílásába töltsön egy evőkanál motorolajat.
 - Lassan húzza ki az indítózsineget (olajelosztás a hengerben).
 - Csavarja vissza a gyújtógyertyát.
 - A gyújtógyertya-csatlakozót ne csatlakoztassa!

Összel vizsgáltassa át a berendezést hivatalos szervizben!

A tároláshoz kövesse a motorgyártó útmutatójának utasításait.

Újbóli üzembe helyezés

Ha a berendezést hosszabb ideig tárolta, az újbóli használatba vétel előtt végezze el a karbantartást ismertető fejezetben leírt munkálatokat.

Pótalkatrészek

A berendezés megbízható és biztonságos üzemeltetése a felhasznált pótalkatrészek minőségétől is függ. Kizárólag az „AS-Motor Germany“ által jóváhagyott eredeti alkatrészeket és kiegészítőket használjon. Ha más gyártó alkatrészeit használja, a garancia érvényét veszíti.

A hivatalos szakszervizben hivatkozzon a berendezéstípusra és a sorozatszámra, amikor pótalkatrészt rendel.

Kopó alkatrészek

Egyes alkatrészek állandó kopásnak vannak kitéve. Ezek idővel elhasználódnak, és cserére szorulnak. Ezért a következő alkatrészekre nem vonatkozik a garancia:

Kefe, kefeléc, csúszókorong, tányérrugók, huzalok, ékszív, indítózsineg, súrlódásvédő, védővászón, szennygyűjtő zsák, kerekek.

Ártalmatlanítás

A tisztítandó felület növénytakarójától és a szennyezettségétől függően figyelembe kell venni az összesöpört szemét ártalmatlanítására vonatkozó előírásokat. Ennek érdekében forduljon az illetékes községi vagy városi önkormányzathoz.

A fáradt olajat és benzint a helyi előírásoknak megfelelően ártalmatlanítsa.

A csomagolóanyagok, a gép alkatrészei és a tartozékok újrahasznosítható anyagokból készültek, és ennek megfelelően lehet ártalmatlanítani őket.

Garancia

A garanciafeltételeket a garanciakártya hátulján találja. A kitöltött garanciakártyát rögtön a berendezés megvásárlása után küldje el az „AS-Motor Germany“ vagy a forgalmazó címére. Másképp a garancia érvényét veszíti.

A forgalmazó által kitöltött garanciakártyát, illetve a vásárlási bizonylatot gondosan őrizze meg.

Lehetséges hibák

A következő táblázat a leggyakrabban előforduló hibákról és azok elhárításáról tájékoztat. Egyéb hibák esetén forduljon a legközelebbi hivatalos szakszervizhez.

A hivatalos szakszervizek listája a www.as-motor.de.

Hiba	Lehetséges ok	Teendő
A motor nem indul	A motorfékező kengyel nincs megnyomva.	Nyomja a motorfékező kengyelt a kormányhoz.
	A benzincsap el van zárva.	Nyissa ki a benzincsapot.
	Nincs üzemanyag a tartályban.	Töltsön üzemanyagot a tartályba.
	A berendezés megbillent, és a levegőszűrőbe olaj került.	Cserélje a levegőszűrőt, csavarja ki a gyújtógyertyákat és zárt benzinszelep mellett többször indítózzon, szárítsa ki a gyújtógyertyákat, majd csavarja vissza őket.
	A motor több indítási kísérlet miatt „megszívta magát”.	Csavarja ki a gyújtógyertyákat és zárt benzinszelep mellett többször indítózzon, szárítsa ki a gyújtógyertyákat, majd csavarja vissza őket.
	A gyújtógyertya kábele nincs csatlakoztatva.	Tartsa be a biztonsági előírásokat! Csatlakoztassa a gyújtógyertya kábelét.
	A levegőszűrő szennyezett.	Tisztítsa meg a levegőszűrőt (lásd a karbantartást és a tisztítást ismertető részben).
	A gyújtógyertyák kormosak vagy megrongálódtak, illetve nem megfelelő az elektródatávolság.	Tisztítsa meg a gyújtógyertyákat és ellenőrizze az elektródatávolságot (lásd a karbantartást és a tisztítást ismertető részben). Szükség esetén cserélje a gyújtógyertyákat.
	Nem megfelelő, szennyeződött vagy régi üzemanyag.	Tisztítsa ki az üzemanyagrendszert (hivatalos szakszerviz). Mindig friss üzemanyagot használjon.
A motor nem indul megfelelően vagy egyenetlenül jár	A levegőszűrő szennyezett.	Tisztítsa meg a levegőszűrőt (lásd a karbantartást és a tisztítást ismertető részben).
	Nem megfelelő, szennyeződött vagy régi üzemanyag.	Mindig friss üzemanyagot használjon.

	A gyújtógyertyák kormosak vagy megrongálódtak, illetve nem megfelelő az elektródatávolság.	Tisztítsa meg a gyújtógyertyát, és ellenőrizze az elektródatávolságot (lásd a karbantartást és a tisztítást ismertető részben). Szükség esetén cserélje ki a gyújtógyertyát.
Nincs meghajtás a meghajtókar meghúzásakor	Variomatik bowdenhuzal feszítése nem elegendő.	Hivatalos szakszerviz
	A meghajtósíj nem elég feszes.	Hivatalos szakszerviz
A kefék nem forognak	Cserélje a dörzstárcsát.	Hivatalos szakszerviz.
	A kefeegységkartó meglazult.	Hivatalos szakszerviz.
Erős rezgés működés közben	Kefék kiegyensúlyozatlansága a nem egyenletes elhasználódás vagy a kefék hibás behelyezése miatt.	Azonnal cserélje ki a keféket, ill. szerelje be azokat helyesen (lásd a Karbantartás c. fejezetet).
	A kefemeghajtó tengely deformálódott.	Hivatalos szakszerviz.
	A motorrögzítés kilazult.	Hivatalos szakszerviz.
	A kefeegységkartó rögzítése meglazult.	Hivatalos szakszerviz.
Rendellenes zaj	Kilazult rögzítőelemek.	Hivatalos szakszerviz.
	Hibás a hangtompító.	Hivatalos szakszerviz.
A motor füstöl	A levegőszűrő szennyezett vagy olajjal van átitatva.	Tisztítsa meg vagy cserélje a levegőszűrőt (lásd a karbantartást és a tisztítást ismertető részben).
	Túl magas olajsztint.	Hivatalos szakszervizben engedtesse le az olajat a jelölésig.
A motor felforrósodik	A szellőzőrács szennyezett.	Tisztítsa meg a szellőzőrácsot.
	Alacsony olajsztint a motorban.	Töltse után az olajat (lásd a motor használati útmutatóját).
	A motor hűtőbordái szennyezettek.	Tisztíttassa meg a hűtőbordákat hivatalos szakszervizben.
Eltömődött a kidobócsatorna	Teljes gázon sem elég magas a motorfordulatszám.	Hivatalos szakszerviz.
A motor nem áll le.	A lekapcsoló rendszer meghibásodott.	Zárja el a benzincsapot. Hivatalos szakszerviz.

Tartozékok

üzemóra-számláló:

G06927008 E10740

Műszaki adatok

Modell	AS 50
A használathoz megfelelő környezeti hőmérséklet	0 – 30 °C 5 °C alatti hőmérsékleten kövesse a motorolaj gyártóinak az utasításait.
Motor, típus Gyártó Típus Lökettérfogat Teljesítmény Motorfordulatszám	Egyhengeres négyütemű motor Briggs & Stratton Series 850, I/C 190 cm ³ 3,1 kW (4,3 LE) 2800 ford./perc
Vágóberendezés, fajta Munkavégzési szélesség Kefemagasság	Kefék 50 cm beállítható
Indítóberendezés	Indítózsineg
Meghajtás	Hátsókerék-meghajtás Variomat váltóval a sebesség fokozatmentes beállításához 1,6 -2,5 km/h
Maximális területkapacitás	kb. 1000 m ² /h
Méreték és súly Szállítási méretek csomagolással h/sz/m Üzemi méretek h/sz/m Súly	112/65/65 cm 192/61/99 cm 70 kg
Töltetmennyiségek Üzemanyagtartály Motorolaj Szennygyűjtő zsák	1,2 liter kb. 0,65 liter SAE 30 vagy 10W-30 (lásd az olajszint ellenőrzését) kb. 25 liter
Zajsztint Mért zajsztint L _{WA} Zajsztint a kezelőhelyen L _{PA} Mérési bizonytalanság k	96,0 dB a DIN EN 836szerint 85 dB a DIN EN 836szerint 2,5 dB (A)
Rezgés kibocsátás Kéz-kar vibráció a _{h,w} Mérési bizonytalanság U	3,7 m/s ² a DIN EN 836szerint 2 m/s ²

Megfelelőségi nyilatkozat

Kijelentjük, hogy a következő típusú
és sorozatszámú gyomeltávolító gép:

AS 50

-016612030061

a megnevezett EK irányelvek minden biztonsági és
egészségügyi előírásának megfelel.

- 2006/42/EK
- 2004/108/EK
- 97/68/EK

Funkció:

A gép kizárólag mohával és gaznövénytől benőtt rög-
zített térkörfelületek és élek tisztítására szolgál.

Alkalmazott szabványok:

EN 836 (részben)

A műszaki dokumentáció megőrzésének helye:

AS-Motor Germany GmbH & Co. KG
Ellwanger Straße 15
D-74424 Bühlertann

Bühlertann, 2015. január



Eberhard Lange
ügyvezető



megh. Frank Einsiedler
fejlesztési igazgató



Professzionális kertészeti és mezőgazdasági megoldások

Allmäher®	Hatékony fűnyíró nagy zöldterületek gondozásához. Az Allmäher a méteres fűvel, gyommal és bozóttal is megbirkózik.
Allmäher® traktor	A kompakt traktorok a kényelmes használatot és a nagy teljesítményt ötvözik magukban. Alacsony súlypontjukkal, optimális súlyelosztással és széles tengelytávukkal maximális teljesítményt és hatékonyságot biztosítanak.
Hátsó kivetéses vágógép	Professzionális fűnyíró hátsó kivetéssel. Kerékahajtással és fokozatmentes sebességszabályozással a kiváló vágási eredményekért minden helyzetben.
Szárvágó gépek	A szárvágó gazdaságos alternatívája. Takarmány-előállításához is ideális. A fűvet aprítatlanul, egy rendben rakja le.
Lengőkéses kaszálógépek	A röpsúlyként mozgó kalapácskések kőbe, tuskóba vagy egyéb akadályba ütközve kitérnek, és többszörösen felaprítják a nyíradékat.
Oldalrvető vágógép	Robosztus mindenes: oldalsó kivetés, kerékahajtás és 3 mm vastag műanyagbevonatú acél karosszéria.
Mulcsoló fűnyíró	A mulcsolással idő és költség takarítható meg. A mulcs a talajon marad és eltűnik a lenyírt felületen, így nem kell a levágott fűvet fáradtságosan eltávolítani.
Hex gyomeltávolító	Kíméletesen, gyorsan és vegyszerek nélkül távolítja el a gyomokat: utak, falak, járdaszegélyek mentén és térkövezett területeken is használható.