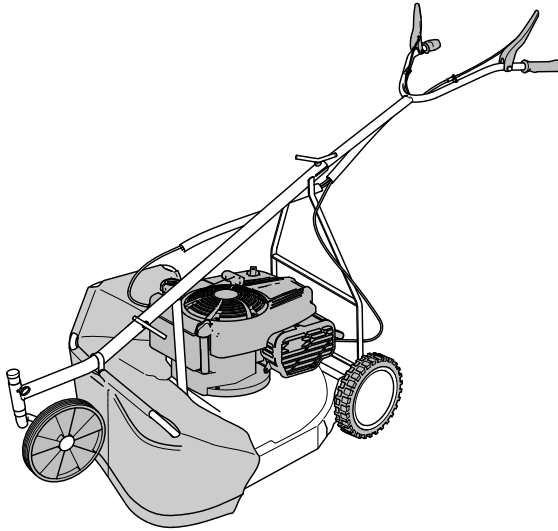




Használati útmutató



Allmäher®

AS 21 4T B&S

Sorozatszám: 021111030151

Kiadás: 13.07.2015, V13.0

hu-Az eredeti használati útmutató magyar fordítása

Tartalomjegyzék

Írja be az Ön által vásárolt berendezés adatait az alábbi mezőkbe. Amikor pótalkatrészt rendel, hivatkozzon a sorozatszámra és a motorszámra a kereskedőnél.

Sorozatszám:

Ide ragassza a matricát a garanciakártyából.

Motorszám:

Vásárlás dátuma:

Kereskedő címe:

Tisztelt Ügyfelünk,

Gratulálunk új termékéhez! Ön az „AS-Motor Germany“ megbízható, minőségi termékét vásárolta.

A terméket modern gyártási eljárások szerint, magas színvonalú minőségbiztosítás mellett gyártották. Célunk, hogy Ön minden szempontból elégedett legyen.

Gondosan és figyelmesen olvassa el a használati útmutatót, mert így biztosíthatja a berendezés kifogástalan és biztonságos működését. Ha kérdései vannak, forduljon kereskedőjéhez vagy közvetlenül az ügyfélszolgálatához (a +49/(0)7973/9123-0 telefonszámon). A nemzetközi AS-partnereket a következő helyen találja: www.as-motor.de/worldwide.

Sok sikert kíván az „AS-Motor Germany“!

Rendeltetésszerű használat

A berendezés kizárólag fű vagy hasonló növények nyírásához és mulcsozásához használható olyan mezőgazdasági, erdészeti és tájgazdálkodási területeken, ahol legalább évente egyszer végeznek nyírást.

Kizárólag az „AS-Motor Germany“ által jóváhagyott kiegészítőket és vágóeszközöket használjon.

Az itt leírtaktól eltérő használat nem megengedett. A gyártó nem vállal felelősséget a nem rendeltetésszerű használatból adódó károkért. Mindig tartsa be a karbantartási és szerelési utasításokat.

A más személyeknek okozott esetleges sérülésekért és az anyagi károkért kizárólag a berendezés kezelője felelős!

A berendezést különösen a következőkre **tilos** használni:

- kemény tárgyak, kövek, kavics vagy fadarabok vágása
- bokrok, sövények és cserjék vágása
- erkélyeken, ládákból vagy tetőkön lévő növények vágása
- járdák tisztítása
- fa- és sövénynyírásakor keletkező nyiradék aprítása
- az „AS-Motor Germany“ által nem jóváhagyott munkaeszközök és és szerszámkészletek meghajtóegységeként.

Tartalomjegyzék

Tartalomjegyzék	2	Előkészületek.....	20
Rendeltetésszerű használat	2	A berendezés tisztítása.....	20
A szimbólumok jelentése	4	Általános felülvizsgálat.....	20
A használati utasításban szereplő szim- bólumok.....	4	Motor ellenőrzése.....	20
A berendezésen lévő szimbólumok.....	4	Motorolajszint ellenőrzése.....	20
Biztonsági tudnivalók	6	Gyújtógyertya ellenőrzése.....	21
Tájékozódjon!.....	6	Levegőszűrő karbantartása.....	21
Felhasználókra vonatkozó korlátozások és üzemidők.....	6	Meghajtás ellenőrzése.....	21
Üzemanyagok biztonságos kezelése.....	6	Kés ellenőrzése.....	22
Használat előtti ellenőrzés.....	7	Tárolás	22
Körültekintő használat.....	7	Elhelyezés.....	22
A munka megkezdése előtt.....	7	Hosszú távú tárolás.....	23
Körültekintő vágás.....	8	Újbóli üzembe helyezés.....	23
A munka után.....	9	Pótalkatrészek	23
Elővigyázatosság a karbantartás és javít- ás során.....	9	Kopó alkatrészek	23
A berendezés leírása	10	Ártalmatlanítás	23
Kezelőelemek	11	Garancia	23
Összeállítás	11	Lehetséges hibák	24
A csomag tartalma.....	11	Tartozékok	27
Kicsomagolás.....	11	Haladási sebesség változtatása.....	27
Vezetőnyél és kormány.....	12	Műszaki adatok	28
Védővászon és lengőkerék.....	12	Megfelelőségi nyilatkozat	29
Akassza be az indítómarkolatot.....	13		
Szállítás	13		
Tudnivalók a vágáshoz	14		
A munka megkezdése előtt	14		
Üzemanyag.....	14		
Tankolás.....	14		
Motorolajszint ellenőrzése.....	14		
Vágásmagasság beállítása.....	14		
Lengőkerék rögzítése.....	16		
Indítás	16		
A berendezés elindítása.....	16		
A jármű vezetése	17		
A jármű vezetése.....	17		
Fordulás.....	17		
Kikapcsolás és leállítás	17		
Karbantartás és tisztítás	18		

A szimbólumok jelentése

A használati utasításban szereplő szimbólumok

A különféle veszélyekre a használati útmutatóban a következő szimbólumok hívják fel a figyelmet.



Figyelmeztetés.
Ezek a szimbólumok különleges veszélyekre hívják fel a figyelmet



Tiltás.
Ezek a szimbólumok a kifejezetten tiltott műveletekre hívják fel a figyelmet.



Előírás.
Ezek a szimbólumok a kötelező óvintézkedésekre hívják fel a figyelmet.

A berendezésen lévő szimbólumok

A berendezésen a következő jelzések találhatóak, amelyek arra hívják fel a figyelmet, hogy a használat során elővigyázatosan és körültekintéssel kell eljárni:



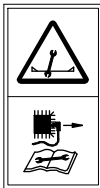
A berendezéssel végzett munka nagy elővigyázatosságot igényel.
A használat előtt olvassa el a használati útmutatót.



Sérülésveszély!
Győződjön meg arról, hogy a berendezés veszélyzónájában senki nem tartózkodik. A gép munkaterületéről tárgyak repülhetnek ki. A veszélyzóna legalább 50 méterre terjed ki.



A gyorsan forgó kés életveszélyes sérüléseket vagy komoly anyagi kárt okozhat! Különösen kezét és lábát tartsa távol a késtől, amikor a berendezés működésben van.



Javítási és karbantartási munkálatok előtt húzza ki a gyújtógyertya csatlakozóját.



Szellőzőrácsot tisztítani! A berendezés a motorfedélen lévő szellőzőrácson keresztül szívja be a motor hűtőlevegőjét. Mindig tartsa szabadon és akadálymentesen a teljes felületet!



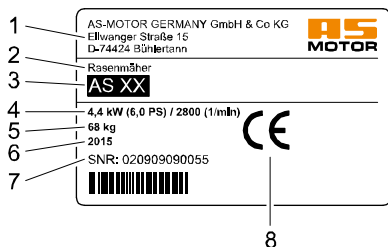
Egészségre káros zajszint.
Használjon fülvédőt, hogy megelőzze a halláskárosodást.



A berendezést ne tisztítsa vízsugárral vagy magasnyomású mosóval!

Típustábla

A berendezés típustábláján a gép típusa és műszaki adatai találhatóak.



- 1 A gyártó neve és címe
- 2 A berendezés megnevezése
- 3 Típusmegnevezés
- 4 Névleges teljesítmény kW-ban / motorfordulatszám
- 5 Súly
- 6 Gyártási év
- 7 Sorozatszám
- 8 CE-jelölés

Biztonsági tudnivalók

Tájékozódjon!

Saját biztonsága érdekében alaposan olvassa el a jelen használati útmutatót. Ismerkedjen meg a kezelőelemekkel és a berendezés használatával. A berendezés további felhasználóinak is adja át a használati útmutatót.

A berendezés első használata előtt kérje meg a kereskedőt, hogy mutassa be a gép biztonságos kezelését.

A berendezés kezelését először egy nagy, szabad és sík területen gyakorolja.

Felhasználókra vonatkozó korlátozások és üzemidők

Soha ne engedje, hogy a berendezést gyerekek vagy a használati útmutató tartalmát nem ismerő személyek használják. 18 év alattiak csak felügyelet mellett használhatják a berendezést. A felhasználó korára és az üzemidőre helyi előírások is vonatkozhatnak.

A berendezést nem használhatják

- alkoholos, kábítószeres vagy a reagálóképességet befolyásoló gyógyszerek hatása alatt álló személyek;
- szellemi vagy testi fogyatékosággal élők;
- illetve akik fáradtak vagy betegek.



Szívritmus-szabályozót viselők nem nyúlhatnak a gyújtóberendezés áramot vezető alkatrészeihez.

Üzemanyagok biztonságos kezelése



Veszély!

Az üzemanyag mérgező és rendkívül gyúlékony.



Tűz- és robbanásveszély!

Az üzemanyagok tartása távol minden gyújtóforrástól, és kezelésekor ne dohányozzon.

Ne lélegezze be az üzemanyag gőzeit, mert egészségkárosító hatásúak.



Viseljen kesztyűt, és kerülje az üzemanyag bőrrel való érintkezését.

Csak a szabadban tankoljon, hideg és álló motorba. A tankolóshoz használjon töltőcsövet vagy töltőcsért.

Az üzemanyagot ne öntse ki, és ne engedje, hogy a csatornahálózatba kerüljön vagy szivároгjon.

Ha az üzemanyag kiömlött, ne indítsa el a berendezést, amíg az üzemanyag gőzei el nem párologtak (törölje szárazra). A berendezést távolítsa el az üzemanyaggal szennyezett helyről.

A tanksapkát mindig zárja le szorosan, és soha ne nyissa ki, amikor a motor jár vagy a berendezés még meleg.

Az üzemanyagtartály ürítését csak a szabadban végezze. Használjon erre alkalmas tartályt, vagy járassa addig a motort, amíg el nem fogy az üzemanyag.

Az üzemanyagot gyermekektől tartsa távol, és tárolja megfelelő tartályban, sötét, hűvös és száraz helyen.

Az üzemanyagot tartalmazó berendezést ne tárolja olyan épület belsejében, ahol a benzín-gőz nyílt lánggal vagy szikrával érintkezhet.

A sérült üzemanyagtartályt vagy tanksapkát azonnal cseréltesse ki (márkaszervizben).

Elsősegély

Az üzemanyag lenyelése vagy gőzeinek belégzése esetén ne alkalmazzon hánytatást. Azonnal forduljon orvoshoz.

Bőrrel való érintkezés esetén mossa le vízzel és szappannal. A szennyeződött ruházatot azonnal cserélje.

Intézkedések tűz esetén

Tűz esetén alkalmazzon oltóhabot, száraz oltószert vagy szén-dioxidot (CO₂). Az oltáshoz soha ne használjon vizet!

Használat előtti ellenőrzés

Minden használat előtt szemrevételezéssel ellenőrizze a kések, a védővászon, valamint a meghajtó és rögzítő alkatrészek kifogástalan állapotát.

Soha ne használja a berendezést hibás vagy hiányzó burkolatokkal, védővászonnal vagy védővázal.

A védőeszközöket vagy vezérlőelemeket eltávolítani, módosítani vagy áthidalni tilos!

Tartsa be a karbantartási utasításokat, és a sérült vagy elhasználódott alkatrészeket azonnal cserélje.

Vizsgáltsa át a berendezést hivatalos szervizben, ha a kés a lekapcsolást követő 7 másodpercen belül nem áll le teljesen.

Körültekintő használat

A motort nem szabad beindítani:

- ha üzemanyag ömlött a szabadba.
- zárt és rosszul szellőző helyiségekben (mérgezésveszély!).
- ha közvetlen közelében más személyek tartózkodnak.

Csak akkor indítsa be a berendezést, ha a lába biztonságos távolságban van a késtől.

A motor elindításakor tilos a berendezést megbillenteni.

Ne érintse meg a motort vagy a zajscillapítót. Ezek üzem közben nagyon felforrósodhatnak, és égési sérülést okozhatnak. Az ilyenkor várható hirtelen mozdulatok miatt fennáll a további sérülések veszélye is.

Állítsa le a motort, és várja meg, amíg a kés teljesen meg nem áll,

- mielőtt a berendezést megbillenti vagy szálítja.
- ha a berendezést akár csak rövid időre is felügyelet nélkül hagyja.
- ha nem füves felületen halad.
- mielőtt beállítja a vágási magasságot.
- mielőtt tankol.

Állítsa le a motort, és várja meg, amíg a kés teljesen meg nem áll, majd húzza ki a gyújtógyertya csatlakozóját,

- ellenőrizze, mielőtt a berendezést tisztítja, illetve mielőtt bármilyen munkát végez rajta.
- mielőtt eltömődéseket távolít el a kivetőzőnából.

A munka megkezdése előtt

Személyes óvintézkedések



Vágás közben mindig viseljen csúszásmentes talpú védőcipőt, hosszú nadrágot és védőkesztyűt. Soha ne dolgozzon nyitott szandálban vagy meztláb.



Egészségre káros zajszint. Használjon fülvédőt, hogy megelőzze a halláskárosodást. Viseljen védőszemüveget és fejdődöt.

Rendeltesse meg szakkereskedésből a szükséges védőfelszerelést.

A vágandó felületet készítse elő

A vágandófelületet alaposan vizsgálja át a munka előtt. Távolítsa el az olyan tárgyakat, például köveket, ágakat, csontokat stb., amelyeket a berendezés kivetet magából.

Körültekintő vágás

Sérülésveszély

Mindig legyen hallótávolságban másoktól, hogy veszély esetén segítséget hívhasson.



Veszély!

Sérülésveszély a kivetett tárgyak miatt.

Soha ne végezzen vágási munkákat, ha a közelben más személyek, gyermekek, háziállatok vagy érzékeny áruk találhatóak.



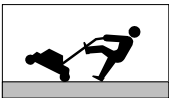
A veszélyzóna legalább 50 méterre terjed ki.

Különösen a berendezés előtti és a tőle jobbra lévő terület veszélyes.

Kezét és lábát tartsa távol a forgó alkatrészek-től. A kivetési területtől maradjon távol, amikor a berendezéssel dolgozik.

Csak nappali fényben vagy megfelelő mester-séges megvilágításban dolgozzon. Soha ne végezzen vágást bizonytalan időjárási körülmények között, illetve villámcsapás veszélye esetén.

Legyen különösen óvatos laza talajon, szemétrakások, árkok vagy töltések közelében való munkavégzésnél.



Kerülje a nedves fű vágását, mert csúszásveszély áll fenn!

Legyen különösen óvatos, amikor a berendezéssel kanyarodik, vagy amikor hátramenetben halad.

Mindig lassan haladjon!

A berendezést soha ne emelje vagy szállítsa járó motorral.

A berendezés tartós használata rezgés kiváltotta keringési problémákat okozhat a kézben. A használat általánosan érvényes időtartamát nem lehet pontosan meghatározni. Viseljen kesztyűt.

Megfelelő időközönként tartson szüneteket a munkában.

Vizsgálta át a berendezést hivatalos szervizben,

- ha a kés valamilyen kemény tárgynak ütközött.
- ha a berendezés szokatlanul erős rezgést produkál.

Lejtőkön legyen óvatos

A négyütemű motorral rendelkező gépeket legfeljebb 20° lejtőszögig szabad üzemeltetni. Máskülönbén a négyütemű motor a hiányos olajkenés miatt tönkre mehet.



Ha lejtőn végez vágást, csúszás- és dőlésveszéllyel kell számolnia!

- Meredek lejtőn csak akkor végezzen nyírást, ha a biztonságos használat garantált.
- Nagyon meredek lejtőn ne dolgozzon.
- Meredek lejtőn tegye meg a megfelelő óvintézkedéseket, pl. használjon kapaszkodóvasat.
- Mindig a lejtőn lefelé és felfelé haladva vágjon, soha ne a lejtőre merőlegesen.
- Mindig ügyeljen a biztonságos járásra, viseljen csúszásmentes cipőt.
- Irányváltáskor legyen különösen óvatos.
- Csak száraz, jól tapadó talajon végezzen nyírást.
- Csak rögzített lengőkerékkel nyírjon.

Lejtőn a jármű elgurulhat. A járművet csak vízszintes felületen parkolja le, vagy biztosítsa az elgurulás ellen.

Vágás tűzveszélyes területeken

- Mindig vigyen magával elegendő mennyiségű oltóanyagot.
- Túl nagy oldalirányú dőlés esetén a porlasztóból vagy a tartályból üzemanyag juthat a szabadba. Ez fokozottan tűzveszélyes!
- A vágott felületet a munka után is alaposan vizsgálja át, hogy megbizonyosodjon róla: nem áll fenn tűzveszély.

A tűzveszély elkerülése érdekében a következő alkatrészeket mindig tartsa tisztán a szennyeződésektől, fűtől, szénától, kilépő olajtól, zsírtól stb.:

- motor
- zajcsillapító (kipufogó, védőköpeny, köztés elemek)
- az üzemanyagtartály környéke

A munka után

A vágás után mindig zárja el a benzincsapot.

A berendezés elhagyása előtt mindig várja meg, amíg a motor leáll, és húzza ki a gyújtógyertya-csatlakozót.

A kikapcsolást követően legalább 20 percig hagyja hűlni a berendezést, majd száraz, zárt, jól szellőző helyiségben tárolja.

Az üzemanyagot tartalmazó berendezést ne tárolja olyan épület belsejében, ahol a benzingőz nyílt lánggal vagy szikrával érintkezhet.

Elővigyázatosság a karbantartás és javítás során

Csak a jelen útmutatóban leírt karbantartási munkákat végezze el saját maga. Minden más munkálatot hivatalos szervizben végeztessen.

Csak az „AS-Motor Germany” által engedélyezett késeket és pótalkatrészeket használjon. A nem engedélyezett kések és pótalkatrészek fokozott sérülésveszélyt jelentenek.

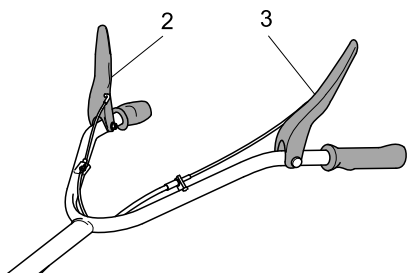
Minden karbantartási munkát előtt várja meg, amíg a motor leáll, és válassza le a gyújtógyertya csatlakozóját.

Külön felhívjuk a figyelmet arra, hogy a termékfelelősségre vonatkozó törvény hatálya alatt a berendezéseink által okozott károkért semmiféle felelősséget nem vállalunk, ha

- a kopott vagy sérült alkatrészeket nem javítják ki vagy cserélik időben.
- azokat a szakszerűtlen javítás okozza.
- alkatrészcsere esetén nem eredeti alkatrészeket vagy általunk jóváhagyott alkatrészeket alkalmaznak.
- a javítást nem hivatalos szerviz végzi.

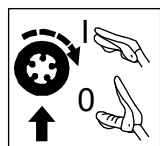
Ugyanez vonatkozik a pótalkatrészekre és a tartozékokra is.

Kezelőelemek



Meghajtókar (2)

A meghajtókarokkal kapcsolható be és ki a meghajtás.



Meghajtás be (I):
Nyomja a kart a kormányhoz, és tartsa ott.

Meghajtás ki (0):
Engedje el a kart.

Motorfék-kar (3)

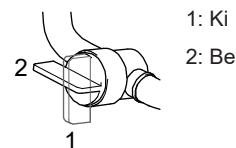
A motorfék-kar biztonsági célokat szolgál. Ha a kart elengedi, a motor azonnal leáll, a kés pedig 7 másodpercen belül megáll.



Kés/motor be (I):
Nyomja a kart a kormányhoz, és tartsa ott.

Kés/motor ki (0):
Engedje el a kart.

Benzinszelep



A készülékhez utólagosan beszerelhető egy motor- és rögzítőfék. A féket, amely a hátsó kerekeket fékezi be, a vezetőnyélnél lévő kézi-kar segítségével lehet működtetni.

Kérésére az Ön kereskedője szívesen beszereli a féket.

Összeállítás

A csomag tartalma

A berendezést dobozban szállítjuk.

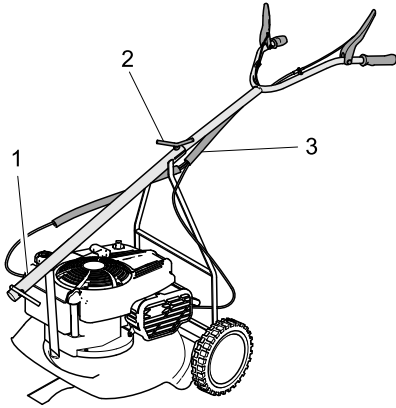
A csomag tartalma:

- A berendezés
- Ez a használati útmutató
- A garanciakártya
- Védőváz
- Védővászon
- Elűlső kerék
- Oldallemez
- Az apró alkatrészeket tartalmazó szerszám-táska
- A motorgyártó használati útmutatója.

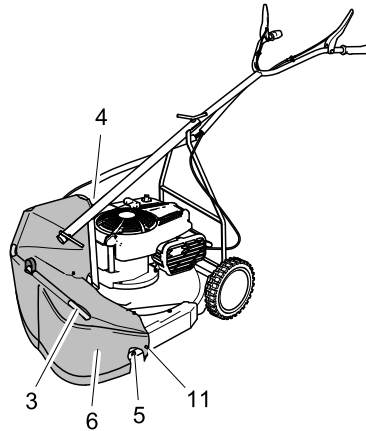
Kicsomagolás

1. Vegye ki a dozból az alkatrészeket (védőváz, védővászon, oldallemez, elűlső kerék és dobozbetétek).
2. Vágja fel a doboz elejét.
3. Rögzítse a kormányt a berendezésen (lásd a vezetőnyelet és a kormányt).

Vezetőnyél és kormány

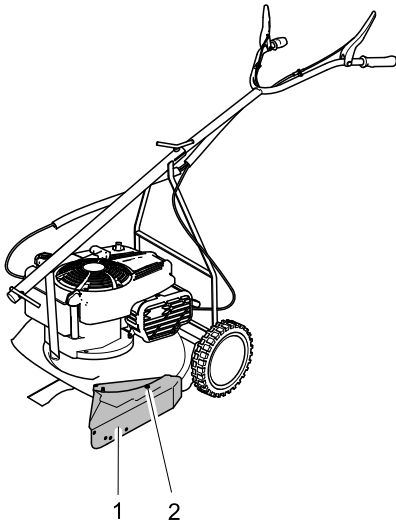


1. Helyezze be a kormányt a vezetőnyél felső nyílásába (1).
2. Rögzítse a kormányt a T-csavar (2) és az alátét segítségével.
3. Figyelem: Ügyeljen a bowdenkábelek feszültségmentességére (3).
4. A hátsó kerekein vezesse ki a berendezést óvatosan a dobozból.

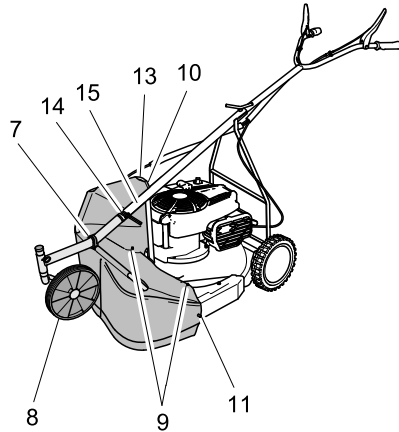


3. Terítse a védővásznat (6) a védővázra (3).
4. Helyezze a védővázat (3) a jobb oldali készfedélen lévő M8 (4) csavarra.
5. Rögzítse a védővázat az oldallemez elülső furatánál (5) egy M6 csavarral, alátéttel és anyával. Ügyeljen arra, hogy a védőváz hátsó furata egybeessen az oldallemez hátsó furatával (11).

Védővászon és lengőkerék



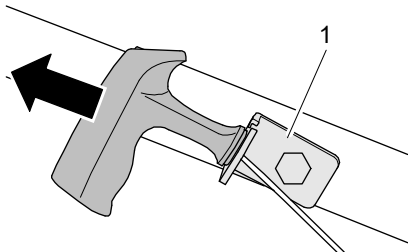
1. Helyezze fel az oldallemezt (1) a bal elülső részen a készfedél hegesztőcsavarjaira.
2. Rögzítse az oldallemezt a hátsó csavarra (2) egy M6-os anyával és alátéttel.



6. Hajtsa fel félig a csővázartatót (7).
7. Nyomja a lengőkereket (8) a csővéggel előre át a csővázartón (7), és helyezze a vezetőnyélbe (15).
8. Rögzítse a lengőkereket a T-csavarral (14).
9. Függesse a védővásznat a csavarokra (9), és rögzítse alátéttel és anyával.
10. Rögzítse a védővázat és a védővásznat a készfedél jobb oldalára (10) alátéttel és ellenanyával.

- Helyezze be a hátsó M6 csavart az oldallemezbe (11), és csavarozza fel a védővázat és a védővásznat.
- Rögzítse a védővásznat a védővázra a kábelrögzítővel (13). A védővászon minden nyílásához használjon egy-egy kábelrögzítőt.
- A túllógó védővásznat zárja le egy kábelrögzítővel.

Akassza be az indítómarkolatot



- Húzza az indítómarkolatot lassan hátra, és akassza be az indítómarkolat tartójába (1).

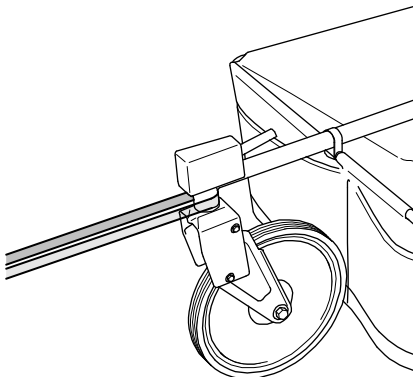
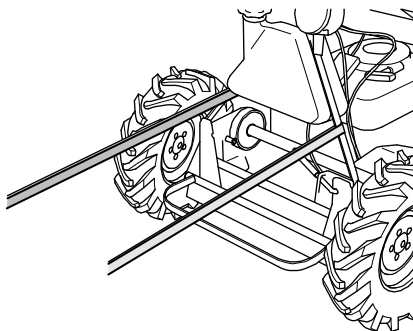
Szállítás

A berendezés felemelése előtt állítsa le a motort, és várja meg, amíg a kés teljesen megáll. A berendezést csak két személy emelheti.

Minden szállítás előtt legalább 20 percig hagyja hűlni a berendezést. Zárja el a benzincsapot.

A szállításhoz leveheti a kormányt és a lengőkereket.

Járművön való szállításkor biztosítsa a gépet elgurulás, megcsúszás, felbillenés, illetve az üzemanyag vagy olaj kiömlése ellen.



Rögzítse a készüléket feszítőhevederekkel.

Figyelem! A készülék károsodásának elkerülése érdekében javasoljuk, hogy a feszítőhevedereket kizárólag az ábrán látható módon rögzítse. Ne húzza túl a feszítőhevedereket.

Tudnivalók a vágáshoz

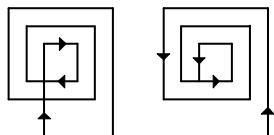
Minden vágás előtt ellenőrizze a berendezés teljességét, működőképességét és tisztaságát. Az elszennyeződött szellőzőrács a motor túlmelegedéséhez vezet, ami a motor károsodását okozhatja. A hangtompítón levő védőrács elszennyeződése tűzveszélyt okoz.

A gondozott felületet úgy érheti el, hogy gyakran és rövidre vágja a fűvet.

Kizárólag éles, sérülésmentes késsel végezzen vágást. A kést rendszeresen éleztesse és balanszíroztassa (hivatalos szervizben).

Ne vágjon nedves fűvet, és ne végezzen vágást esőben. A gyepek károsodhatnak, és csúszásveszély is fennáll!

A berendezést csak már vágott területen használja. Ne hagyja járó motorral állni a gépet.



A fű akadálymentes kivétele érdekében sík terepen a fenti vágási mintákat javasolt betartani. A mulcs még kisebb lesz, ha másodszor, ellenkező irányban is végighalad a területen.

Nagyon magas fű esetén kétszer vágjon, különböző vágási magasságokkal.

A munka megkezdése előtt

Üzemanyag

Üzemanyagként ólommentes benzint használjon (lásd a motorgyártó használati útmutatóját).

E10 üzemanyag használata megengedett. Ne tárolja 30 napnál hosszabb ideig az E10 üzemanyagot.

Tankolás



Veszély!

Az üzemanyag a motor forró részein meggyulladhat.

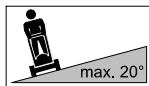
Tankolás előtt állítsa le a motort, és várjon 20 percig, amíg ki nem hűl. Tartsa be az üzemanyagra vonatkozó biztonsági utasításokat!

Üzemanyag betöltése

1. A tankoláshoz használjon töltőcsöves tartályt vagy tölcserőt.
2. A tartályt óvatosan nyissa ki, hogy a túlnyomás lassan szűnjön meg, és ne spriccelhessen ki az üzemanyag.
3. A tanksapkát óvatosan nyissa ki, hogy a túlnyomás lassan szűnjön meg, és ne spriccelhessen ki az üzemanyag.
4. Töltse fel az üzemanyagtartályt.
5. Helyezze vissza és húzza szorosra a tanksapkát.

Motorolajsint ellenőrzése

Figyelem! Ellenőrizze minden használat előtt a motor olajsintjét (lásd a motorgyártó használati útmutatóját).



A négyütemű motor elégséges olajellátásának biztosítása és ezáltal a motor károsodásának elkerülése végett a gépet legfeljebb 20° lejtőszögig szabad használni.

Vágásmagasság beállítása

A vágásmagasságot csak leállított motor mellett szabályozza.

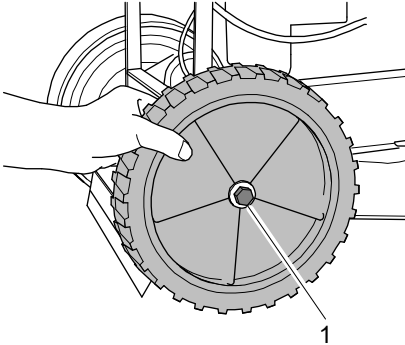
A vágásmagasságot úgy állítsa be, hogy a kés egyenetlen terepen se érjen a talajhoz. Túl nagy vágásmagasság esetén tárgyak repülhetnek ki a gép alól, és a vágáskép sem lesz megfelelő.

A hátsó kerekek magassága határozza meg a vágásmagasság-tartományt. A lengőkerék magassága határozza meg a vágásmagasság finombeállítási lehetőségét.

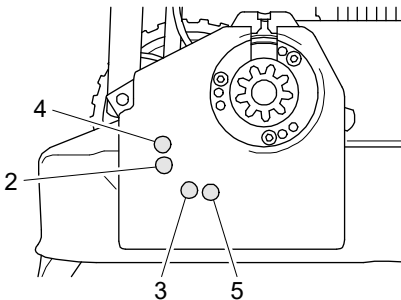
Vágási magasság a hátsó kereken

A hátsó kerekek két különböző fokozatra állíthatók be.

1. Állítsa le a motort, és várja meg, amíg a kés teljesen meg nem áll.
2. Vegye le az egyik hátsó kerék tartófedelét.



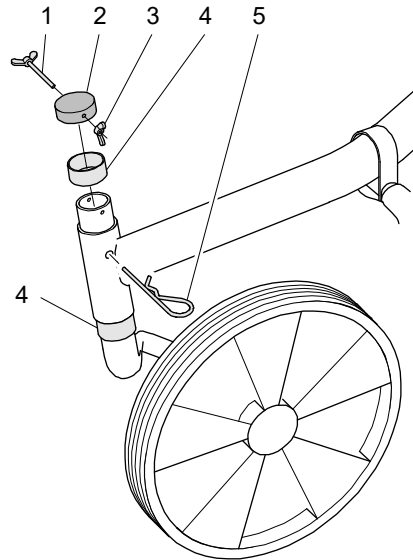
3. Csavarja ki a kerékcsavart (1).
4. Húzza ki a kereket a takarólemezrel együtt.



5. Csavarja be a kereket a megfelelő pozícióba (2) vagy 3) csavarja be újra.
(2) = alacsony vágási magasság
(3) = magas vágási magasság
6. Húzza meg a hátsó kereket 40+5 Nm-es nyomatékkal.
7. Tegye fel újra a keréktakaró fedelet.
8. Hajtsa végre ugyanezeket a lépéseket a másik hátsó keréken.

Figyelem: A haladási sebesség növeléséhez tartozékként kapható egy 13 fogú fogaskerék. Ha ez a fogaskerék be van szerelve, akkor a kerékcsavart a másik furatba kell (4)/(5) becsavarozni.

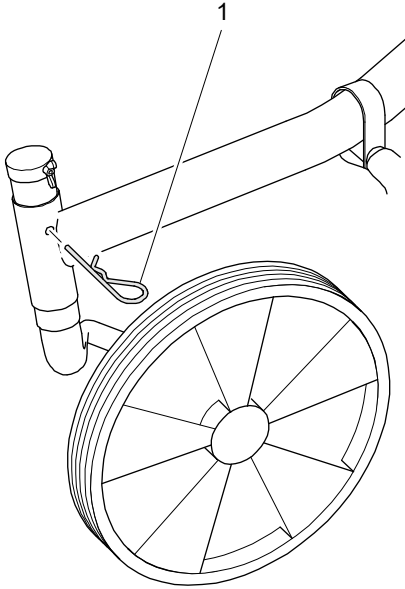
Lengőkerék magassága



1. Távolítsa el a szárnyas anyát (3), a szárnyas csavart (1) és a rugós rögzítőelemet (5).
2. Vegye le a kupakot (2).
3. Helyezze el az egyik vagy mindkettő távtartó gyűrűt (4).
4. Tegye fel ismét a kupakot.
5. Csavarozza össze szorosan a szárnyas anyát és a szárnyas csavart.
6. Dugja be ismét a rugós dugaszt.

Lengőkerék rögzítése

Egyenletes talajon kényelmesebb, ha az elülső kerék szabadon foroghat. Ha emelkedőn vagy lejtőn részútosan halad, a keréknek rögzítve kell lennie.



Lengőkerék kioldása

1. Húzza le a rugós dugaszt (1).

Lengőkerék rögzítése

1. Dugja be a rugós dugaszt (1).

Indítás



Veszély!

Indításkor a forgómozgást végző kés sérülésveszélyes.

Győződjön meg arról, hogy a kés veszélyzónájában senki nem tartózkodik. Indításkor ne billentse meg a gépet.



Veszély!

Ha indítás után a porlasztó nem zár vissza megfelelően, akkor üzemanyag-túlfolyás lehet, és tűzveszély áll fenn.

Ilyen esetben zárja el a benzincsapot, és forduljon hivatalos szervizhez.

A berendezés elindítása

1. Állítsa a berendezést sík felületre, ne magas fűbe.
2. Húzza az indítómarkolatot lassan hátra, és akassza be az indítómarkolat tartójába.
3. Nyissa meg a benzinszelepet.
4. Csatlakoztassa a gyújtógyertya-csatlakozót.
5. Húzza be és tartsa behúzva a motorfékező kart.
6. Húzza az indítómarkolatot lassan a nyomáspontig, majd lendületesen még tovább. A motor elindul.
7. Vezesse az indítómarkolatot lassan megint vissza, és akassza be az indítómarkolat tartójába.

A jármű vezetése



Veszély!

Hátmenetkor és forduláskor sérülésveszély áll fenn, ha a kezelő megbotlik vagy elcsúszik.

Győződjön meg arról, hogy az út akadálymentes, és lépkedjen óvatosan.



Vigyázat!

A meghajtás és a fék egyidejű működtetése a fék károsodását okozhatja.

Fékezéskor engedje el a meghajtás karját.

A jármű vezetése

Veszélyes helyzetben kapcsolja ki a kést a motorfékező kar elengedésével.

Meghajtás be:

1. Nyomja a meghajtókart a kormányhoz: a gép elindul.

Meghajtás ki:

1. Engedje el a kart.

Fordulás

A berendezést csak már vágott területen használja.

Fordulás vízszintes felületen:

1. Kapcsolja ki a meghajtást.
2. Fordítsa a gépet a kívánt oldalra.
3. Kapcsolja be ismét a meghajtást.

Fordulás lejtőn:

1. Hagyja bekapcsolva a meghajtást.
2. Fordítsa a gépet emelkedőnek.
3. Tartsa ellen a kormányt és a rövid íven kanyarodó kereket.

A meghajtás megakadályozza a megcsúszást, és segíti a kanyarodást.

Kikapcsolás és leállítás



Vigyázat!

Lejtőn a jármű elgurulhat.

Állítsa be a készüléket egy sík felületen és rögzítse, nehogy elguruljon.

1. Engedje el a meghajtás karját.
2. Engedje el a motorfékező kart.
3. Mielőtt elhagyja a berendezést, várja meg, amíg a motor teljesen leáll.
4. Zárja el a benzincsapot.
5. Húzza ki a gyújtógyertya-csatlakozót.

Karbantartás és tisztítás

Rendszeres karbantartással mindig üzemkész állapotban tarthatja a gépet.

Ha a karbantartási utasításokat nem tartja be, olyan hibák léphetnek fel, amelyekre a garancia nem vonatkozik. Emellett az üzembiztonság is romlik.

Ha a karbantartás során problémát észlel, forduljon a hivatalos szakszervizhez.

Részegység	Teendő	Karbantartási intervallum	
		A	B
Teljes berendezés	A biztonságos üzemállapot ellenőrzése (általános felülvizsgálat).	■	▲
	Tisztítás.	■	
	Ügyfélszolgálat.		▲
Üzemanyag	Az üzemanyagszint ellenőrzése.	■	
	Zárva van a tanksapka?	■	
Tartály, benzinszelep és üzemanyagvezeték	A szivárgásmentesség és a kifogástalan állapot ellenőrzése.	■	▲
Porlasztó	Visszazár a porlasztó az indítás után?	■	▲
Szellőzőrács	Tisztítás.	■	▲
Motorhűtés	Tisztítás.		▲
Gyújtógyertya	Ellenőrzés/csere.		▲
Levegőszűrő	Karbantartás.	■	■▲
Kés és rögzítőelemek	Ellenőrzés kopás és sérülések szempontjából . Lásd a kés ellenőrzéséről szóló részt.	■	▲
	Csere.		▲
Motorfékező	Leáll a kés 7 másodperc alatt?	□	▲
A meghajtás karja	Áll a berendezés, ha a kar üres állásban van?	□	▲
Ékszij	Megfelelő a szij feszessége? Nincsenek rajta repedések? Jó állapotú a szij?		▲
Bowdenhuzalok	A működés és a sima járás ellenőrzése.	■	▲
Alváz és ütközésvédelem	Rozsda és repedések keresése, valamint a hegesztési varratok ellenőrzése.	■	▲
	Minden védőberendezés és burkolat megfelelően van rögzítve és működőképés?	■	▲

Címkék	A címkék állapota.	■	▲
Motor	Lásd a motorgyártó használati útmutatóját.	■	▲
	Olajsint ellenőrzése (lásd a motorgyártó használati útmutatóját).	■	▲
	Olajcsere.		▲
Éghető anyagok	Gyúlékony anyagmaradványok eltávolítása a motorról és a berendezésről	■	▲
Abroncok	Az abroncsok és szükség esetén az abroncsnyomás ellenőrzése.	■	▲

A Minden használat előtt és után.

B Évente vagy 50 óránként.

■ Felhasználó végzi, álló motor mellett.

□ Felhasználó végzi, járó motor mellett.

▲ Hivatalos szakszerviz végzi.

Előkészületek

Minden karbantartási és tisztítási munkálat előtt:

1. Legalább 20 percig hagyja hűlni a berendezést.
2. Húzza ki a gyújtógyertya-csatlakozót.
3. Zárja el a benzinszelepet.
4. A gép alsó oldalán végzendő munkákhoz billentse a gépet a hangcsillapítós oldalra.

A berendezés tisztítása

A berendezést minden használat után alaposan tisztítsa meg, különösen az alsó részt és a kést.

A fűmaradványok és egyéb szennyeződések rontják a kivetés hatékonyságát és a vágásmi-nőséget. A hatékony motorhűtés érdekében mindig tartsa tisztán a motorfedelelet, a szellőző-rácsot és magát a motort.

Tűzveszély! Különösen a zajcsillapító egysé-geinek tisztaságára ügyeljen.

A tisztításhoz használjon kefét. A makacs szennyeződésekét fából vagy műanyagból ké-szült spatulával távolítsa el. A külső részeket ronggyal tisztítsa meg.

A berendezést ne tisztítsa vízsugárral vagy magasnyomású mosóval! Ne használjon ag-reszszív tisztítószereket.

Általános felülvizsgálat

A berendezés üzembiztossága érdekében rendszeresen ellenőrizze az összes anya, csavar, üzemanyagvezeték-csatlakozás, levegő-szűrő stb. biztos rögzítését. Győződjön meg a gyújtáskábel és a gyújtógyertya-csatlakozó sérülésmentességéről.

A sérült vagy elhasználódott alkatrészeket, különösen a burkolatokat, a védővásznat, a hangtompítót vagy az üzemanyagtartályt azonnal cseréltesse ki (hivatalos szakszervizben).

Ellenőrizze a folyadékot tartalmazó alkatrészek tömítettségét és kifogástalan állapotát. Ilyenek lehetnek: üzemanyagtartály, üzemanyagcsap, üzemanyag-vezetékek, porlasztó, motor, hajtómű, akkumulátor, hidraulikus rendszer.

Tömítetlenség esetén forduljon hivatalos szak-szervizhez.

Motor ellenőrzése



Veszély!

Ha a fordulatszám túl magas, a berendezésből kivetett tárgyak miatt balesetveszély áll fenn. A motor megrongálódhat, és a zajterhelés is magasabb.

Ne módosítsa a porlasztó és a fordulatszám-szabályozó alapbeállítását.

A motor használati útmutatóját a motor gyártója biztosítja. A motor útmutatója tartalmazza a motorra vonatkozó karbantartási előírásokat és garanciafeltételeket. Ha a motoron garanciális munkát kell végezni, forduljon a hivatalos szervizhez vagy a legközelebbi forgalmazóhoz.

A motor hosszú élettartama érdekében különösen fontos a megfelelő hűtés.

Tartsa

- a motorfedelelet (szellőzőrács),
 - a zajcsillapítót (védőrács) és
 - a motor hűtőbordáit
- mindig tisztán.

Motorolajszint ellenőrzése

Az olajszint soha ne legyen túl alacsony, különben a motor megrongálódhat. Soha ne töltse túl az olajat. Túltöltés esetén az olaj a levegőszűrőbe kerülhet és megrongálhatja azt.

Tekintse át a motorhoz mellékelt használati útmutatót.

Gyújtógyertya ellenőrzése



Veszély!

A gyújtószerkezet elektromágneses mezőt generál.

Szívritmus-szabályozót viselők nem nyúlhatnak a gyújtóberendezés áramot vezető alkatrészeihez.

A szennyeződött gyújtógyertyák csökkentik a motor teljesítményét. Tisztítsa meg a gyújtógyertya elektródáit sárgaréz drótkéfével. Ellenőrizze az elektródatávolságot (lásd a motorgyártó útmutatóját). Ügyeljen arra, hogy ne sérüljön meg az elektróda szigetelése. Soha ne használjon sérült gyújtógyertyát.

A gyújtógyertyát az előírt nyomatékra húzza meg (lásd a motorgyártó útmutatóját).

Levegőszűrő karbantartása



Veszély!

A tisztítószerrek tűz- és robbanásveszélyesek lehetnek.

A levegőszűrőt soha ne tisztítsa gyúlékony oldószerekkel.

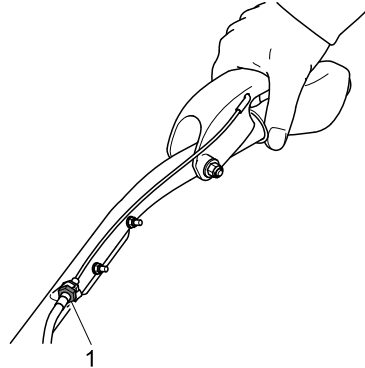
Mindig ügyeljen a levegőszűrő tisztaságára. A szennyeződött levegőszűrő rontja a motor teljesítményét, fokozza a motor kopását és növeli az üzemanyag-fogyasztást. Az üzemórák számától függetlenül a szűrőbetétet legalább évente egyszer cserélni kell. A motort ne használja levegőszűrő nélkül.

Tekintse át a motorhoz mellékelt használati útmutatót.

Meghajtás ellenőrzése

1. A berendezést jól tapadó talajon állítsa le (pl. beton vagy aszfalt).
2. Kapcsolja ki a motort.
3. Hozza működésbe a meghajtást.
4. Próbálja meg hátrafelé húzni a járművet.

Ha a hátsó kerekek blokkolnak, a meghajtás beállítása megfelelő. Ha a gépet el lehet húzni, a meghajtást után kell állítani.



A meghajtás utánállítása

Csavarja ki az állítócsavart (1) a meghajtón annyira, hogy a kerekek húzáskor blokkoljanak bekapcsolt meghajtás esetén. Ha a beállítást követően nem tapasztal javulást, forduljon hivatalos szervizhez.

Kés ellenőrzése



Veszély!

A szakszerűtlenül felszerelt és karbantartott kés rendkívül balesetveszélyes.

A kést csak hivatalos szakszerviz javíthatja.



A kés ellenőrzéséhez használjon erős kesztyűt.

A kés javítása és karbantartása alapos szaktudást igényel, mivel egyensúlyvizsgálatra van szükség és pontosan be kell tartani az előírt forgatónyomatékokat.

Ellenőrizze a kés és a rögzítőelemek esetleges kopását, károsodását és repedését

- minden fűnyírás előtt és után.
- érzékelhető elváltozások esetén.

A képen látható összes kést és rögzítőelemet ki kell cserélni,

- ha sérülés vagy repedés állapítható meg.
- legalább évente egyszer vagy 50 üzemóránként, függetlenül a kopástól. Az anyagfáradás következtében repedések alakulhatnak ki az alkatrészekben, ami balesetveszélyes.

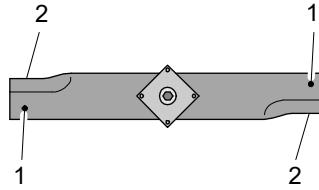
A vibráció utalhat

- a kés túlzott vagy egyoldalú kopására, vagy
- a motor vagy a vágómű rögzítésének (pl. a gumielemezeknek) a károsodására.

A szakszerűtlenül élesített kés növeli a berendezés terhelését, és repedéseket vagy töréseket okozhat.

A kirepülő letört alkatrészdarabok súlyos sérüléseket okozhatnak.

Késcsere



A kést mindenképpen cserélni kell:

- ha eléri az egyik kopásjelzőt (1). Az eredeti késeken kopásjelzők találhatóak (gömbyszerű bemélyedés a kés hátsó oldalán).
- ha a kés vastagsága a hátsó szegélynél (2) vagy más helyen kisebb, mint 1 mm (kivéve az él).

Eredeti kés

Az eredeti AS-kések a következő jelölésekről ismerhetők fel:

AS GXXXXXXXX vagy EXXXXX

Ez az alkatrészszámoknak felel meg.

Motorfékező ellenőrzése

Ellenőrizze a motorfékező működését a motor lekapcsolásával. A késnek teljes fordulatszámról 7 másodpercnél rövidebb idő alatt kell teljesen leállnia. Ha a fentiek valamelyike nem teljesül, forduljon a márkaszervizhez.

Tárolás

Elhelyezés

A berendezést zárt, száraz és jól szellőző helyiségben tárolja, ahol gyermekek nem férhetnek hozzá. A tárolás előtt szüntesse meg a berendezés esetleges hibáit, hogy az üzemképes állapotban legyen. Mielőtt a berendezést zárt helyiségbe viszi, várja meg, amíg a motor lehűl.

A tároláshoz kövesse a motorgyártó útmutatójának utasításait.

Hosszú távú tárolás

1. Az üzemanyag kezelése során tartsa be a vonatkozó biztonsági utasításokat.
2. Üzemanyag-tartály kiürítése: Helyezzen egy tömlődarabot a benzincsapra, és engedje kifolyni az üzemanyagot egy megfelelő tartályba.
3. Porlasztó kiürítése: Indítsa el a motort, és hagyja jární, amíg magától le nem áll.
4. Alaposan tisztítsa meg a berendezést.
5. A festésen keletkezett sérüléseket javítsa ki (lakkspray használatával, lásd a tartozékok között).
6. Konzerválja a motort:
 - Csavarja ki a gyújtógyertyát.
 - A gyújtógyertya nyílásába töltsön egy evőkanál motorolajat.
 - Lassan húzza ki az indítózsineget (olajelosztatás a hengerben).
 - Csavarja vissza a gyújtógyertyát.
 - A gyújtógyertya-csatlakozót ne csatlakoztassa!

Ősszel vizsgáltsa át a berendezést hivatalos szervizben!

A tároláshoz kövesse a motorgyártó útmutatójának utasításait.

Újbóli üzembe helyezés

Ha a berendezést hosszabb ideig tárolta, az újbóli használatba vétel előtt végezze el a karbantartást ismertető fejezetben leírt munkálatokat.

Pótalkatrészek

A berendezés megbízható és biztonságos üzemeltetése a felhasznált pótalkatrészek minőségétől is függ. Kizárólag az „AS-Motor Germany” által jóváhagyott eredeti alkatrészeket és kiegészítőket használjon. Ha más gyártó alkatrészeit használja, a garancia érvényét veszíti.

A hivatalos szakszervizben hivatkozzon a berendezéstípusra és a sorozatszámra, amikor pótalkatrészt rendel.

Kopó alkatrészek

Egyes alkatrészek állandó kopásnak vannak kitéve. Ezek idővel elhasználódnak, és cseréire szorulnak. Ezért a következő alkatrészekre nem vonatkozik a garancia:

kés, késpengék, vágónyél, késrögzítő csavarok, csúszótárcsák, ékszíjak, láncok, Bowden-huzalok, indítózsineg, nyomáslemez, levegőszűrő, gyújtógyertyák, tárcsarugók, biztonsági lemezek, biztosítékok, tárcsák, nyomólemezek, nyomótárcsák, védővásznak, felverődésvédők, kerekek, abroncsok.

Ártalmatlanítás

A berendezés egyetlen ciklusban vágja és aprítja a fűvet. A felaprított fű gyorsan bomlik, ezért a talajon hagyható.

A fáradt olajat és benzint a helyi előírásoknak megfelelően ártalmatlanítsa.

A csomagolóanyagok, a gép alkatrészei és a tartozékok újrahasznosítható anyagokból készültek, és ennek megfelelően lehet ártalmatlanítani őket.

Garancia

A garanciafeltételeket a garanciakártya hátulján találja. A kitöltött garanciakártyát rögtön a berendezés megvásárlása után küldje el az „AS-Motor Germany” vagy a forgalmazó címére. Másképp a garancia érvényét veszíti.

A forgalmazó által kitöltött garanciakártyát, illetve a vásárlási bizonylatot gondosan őrizze meg.

Lehetséges hibák

A következő táblázat a leggyakrabban előforduló hibákról és azok elhárításáról tájékoztat. Egyéb hibák esetén forduljon a legközelebbi hivatalos szakszervizhez.

A hivatalos szakszervizek listája a www.as-motor.de.

Hiba	Lehetséges ok	Teendő
A motor nem indul	A motorfékező kar nincs megnyomva.	A motorfékező kart nyomja a kormányhoz.
	A benzincsap el van zárva.	Nyissa meg a benzincsapot.
	Nincs üzemyanyag a tartályban.	Töltsön üzemyanyagot a tartályba.
	Nyitva van a hidegindító / szívató	Zárja el a hidegindítót.
	A gyújtógyertya kábele nincs csatlakoztatva.	Tartsa be a biztonsági előírásokat! Csatlakoztassa a gyújtógyertya kábelét.
	A berendezés megbillent, és a levegőszűrőbe olaj került.	Cserélje ki a levegőszűrőt, csavarja ki a gyújtógyertyákat, és zárt benzinszelep mellett többször indítózson, szárítsa ki a gyújtógyertyákat, majd csavarja vissza őket.
	A motor több indítási kísérlet miatt „megszívta magát”.	Csavarja ki a gyújtógyertyát és zárt benzinszelep mellett többször indítózson, szárítsa ki a gyújtógyertyát, majd csavarja vissza őket.
	A levegőszűrő szennyezett.	Tisztítsa meg a levegőszűrőt (lásd a karbantartást és a tisztítást ismertető részben).
	A gyújtógyertyák kormosak vagy megrongálódtak, illetve nem megfelelő az elektródatávolság.	Tisztítsa meg a gyújtógyertyát és ellenőrizze az elektródatávolságot (lásd a karbantartást és a tisztítást ismertető részben). Szükség esetén cserélje a gyújtógyertyákat.
	Eltömődés van a berendezés-házban.	Lásd a karbantartást és a tisztítást ismertető részt.
	Nem megfelelő, szennyeződött vagy régi üzemyanyag.	Tisztítsa ki az üzemyanyagrendszer (hivatalos szakszerviz). Mindig friss üzemyanyagot használjon.
A kés rögzítése kilazult.	Hivatalos szakszerviz.	

A motor nem indul megfelelően vagy egyenetlenül jár	Zárva van a hidegindító szelep (szívató).	Nyissa ki a hidegindító szelepet (szívató).
	A levegőszűrő szennyezett.	Tisztítsa meg a levegőszűrőt (lásd a karbantartást és a tisztítást ismertető részben).
	Nem megfelelő, szennyeződött vagy régi üzemanyag.	Mindig friss üzemanyagot használjon.
	A gyújtógyertyák kormosak vagy megrongálódtak, illetve nem megfelelő az elektródatávolság.	Tisztítsa meg a gyújtógyertyákat és ellenőrizze az elektródatávolságot (lásd a karbantartást és a tisztítást ismertető részben). Szükség esetén cserélje a gyújtógyertyákat.
	Eltömődés van a berendezés-házban.	Lásd a karbantartást és a tisztítást ismertető részt.
Nincs meghajtás a meghajtókar meghúzásakor	A meghajtósíj nem elég feszes.	Lásd a meghajtás ellenőrzésére vonatkozó fejezetet.
A kés elcsúszik	Cserélje a dörzstárcsát.	Hivatalos szakszerviz.
Erős rezgés üzem közben	A kés hibás élezés vagy sérülés miatt nincs egyensúlyban.	Éleztesse meg és balanszíroztassa a kést hivatalos szakszervizben. A sérült kést azonnal cseréltesse.
	A késmeghajtó tengely deformálódott.	Hivatalos szakszerviz.
	A motorrögztítés kilazult.	Hivatalos szakszerviz.
	A késrögztítés kilazult.	Hivatalos szakszerviz.
Rendellenes zaj	Kilazult rögzítőelemek.	Hivatalos szakszerviz.
	Hibás a hangtompító.	Hivatalos szakszerviz.
A motor füstöl	A levegőszűrő szennyezett vagy olajjal van átitatva.	Tisztítsa meg vagy cserélje a levegőszűrőt (lásd a karbantartást és a tisztítást ismertető részben).
	Túl magas olajsztint.	Hivatalos szakszervizben engedtesse le az olajat a jelölésig.
A motor felforrósodik	A szellőzőrács szennyezett.	Tisztítsa meg a szellőzőrácsot.
	Alacsony olajsztint a motorban.	Töltse után az olajat (lásd a motor használati útmutatóját).
	A motor hűtőbordái szennyezettek.	Tisztíttassa meg a hűtőbordákat hivatalos szakszervizben.

Nem megfelelő vágáskép, a gyept a vágás után rendezetlen	A kés tompa vagy elhasználódott.	Éleztesse meg és balanszíroztassa a kést hivatalos szakszervizben. A sérült kést azonnal cseréltesse.
	A jármű sebessége a vágási magassághoz képest túl nagy.	Csökkentse a haladási sebességet és/vagy állítson be megfelelő vágási magasságot.
	A gép burkolata erősen szennyezett.	Tisztítsa meg.
Eltömődött a kidobócsatorna	Túl magas vagy túl nedves fű vágása.	A vágási magasságot és a sebességet igazítsa a körülményekhez.
	A kés elhasználódott.	Hivatalos szakszerviz.
	Túl alacsony a motor fordulatszám.	Hivatalos szakszerviz.
A gép nem áll le	A meghajtósíj nem kapcsol szét.	Hivatalos szakszerviz.
A motor nem áll le.	A lekapcsoló rendszer meghibásodott.	Zárja el a benzincsapot. Hivatalos szakszerviz.

Tartozékok

Ikerabroncsozás:	G06321009	E09257
Kézvédő:	G06380070	E09322
400 ml-es lakkspray, narancssárga:	G00011050	E04606
Hátsó fék:	G06334027	E09154
üzemóra-számláló:	G06927008	E10740
Dőlésmérő:	G06950027	E11835

Haladási sebesség változtatása

A haladási sebesség egy 13 fogú fogaskerék beszerelésével növelhető. Nagy sebesség használata csak alacsony fű esetén, sík terepen ajánlott.

A meghajtó fogaskerék az Ön kereskedőjénél az alábbi alkatrészzámmal található meg:

Cikkszám	13 fogú fogaskerék	9 fogú fogaskerék
Jobbos fogaskerék	E03123 G06125007	E03126 G06125009
Balos fogaskerék	E03124 G06125008	E03125 G06125010

Műszaki adatok

Modell	AS 21 4T B&S
Alkalmazási tartomány (hőmérséklet)	0–30 °C 5 °C alatti hőmérsékleten kövesse a motorolaj gyártóinak az utasításait.
Motor, típus Gyártó Típus Lökettérfogat Teljesítmény Motorfordulatszám	Egyhengeres négyütemű motor Briggs & Stratton 850-es sorozat, I/C 190 cm ³ 3,5 kW (4,7 LE) 3300 <small>ford./perc.</small>
Vágóberendezés, fajta Vágási szélesség Vágási magasság Fűmagasság	Kés 51 cm 55–80 mm, kerekenként, 2-szeres kb. 60 cm-ig
Indítóberendezés	Indítózsineg
Meghajtás	Hátsókerék-meghajtás 3,0 km/h
Maximális területkapacitás	kb. 1500 m ² /h
Méreték és súly Szállítási méretek csomagolással h/sz/m Üzemi méretek h/sz/m Szállítási hossz Motor feletti magasság a szállításhoz Szélesség Súly	76/57/77 cm 165/71/99 cm 1340 mm 740 mm 880 mm 42 kg
Töltetmennyiségek Üzemanyagtartály Motorolaj	1,2 liter kb. 0,65 liter SAE 30 (lásd az olajsint ellenőrzését)
Zajszint Mért zajszint L _{WA} Zajszint a kezelőhelyen L _{PA} Mérési bizonytalanság k	103,0 dB a DIN EN 12733szerint 91 dB a DIN EN 12733szerint 2,5 dB (A)
Rezgés kibocsátás Kéz-kar vibráció a _{h,W} Mérési bizonytalanság U	4,5 m/s ² a DIN EN 12733szerint 2 m/s ²

Megfelelőségi nyilatkozat

Kijelentjük, hogy az általunk forgalomba hozott következő típusú:

és sorozatszámú:

a megnevezett EK irányelvek minden biztonsági és egészségügyi előírásának megfelel.

AS 21 4T B&S
-021111030151

2006/42/EK
2014/30/EU
97/68/EK

Funkció:

A berendezés kizárólag fű vagy hasonló növények nyírásához és mulcsozásához használható olyan mezőgazdasági, erdészeti és tájgazdálkodási területeken, ahol legalább évente egyszer végeznek nyírást

Alkalmazott normák:

DIN EN 12733

A műszaki dokumentáció megőrzésének helye:

AS-Motor Germany GmbH & Co. KG
Ellwanger Straße 15
D-74424 Bühlertann

Bühlertann, 2015. január



Eberhard Lange
ügyvezető



megh. Frank Einsiedler
fejlesztési igazgató



Professzionális kertészeti és mezőgazdasági megoldások

Allmäher®	Hatékony fűnyíró nagy zöldterületek gondozásához. Az Allmäher a méteres fűvel, gyommal és bozóttal is megbirkózik.
Allmäher® traktor	A kompakt traktorok a kényelmes használatot és a nagy teljesítményt ötvözik magukban. Alacsony súlypontjukkal, optimális súlyelosztásukkal és széles tengelytávukkal maximális teljesítményt és hatékonyságot biztosítanak.
Hátsó kivetéses vágógép	Professzionális fűnyíró hátsó kivetéssel. Kerékahajtással és fokozatmentes sebességszabályozással a kiváló vágási eredményekért minden helyzetben.
Szárvázó gépek	A szárvágó gazdaságos alternatívája. Takarmány-előállításához is ideális. A fűvet aprítatlanul, egy rendben rakja le.
Lengőkéses kaszálógépek	A röpsúlyként mozgó kalapácskések kőbe, tuskóba vagy egyéb akadályba ütközve kitérnek, és többszörösen felaprítják a nyíradékat.
Oldalrvető vágógép	Robosztus mindenés: oldalsó kivetés, kerékahajtás és 3 mm vastag műanyagbevonatú acél karosszéria.
Mulcsoló fűnyíró	A mulcsolással idő és költség takarítható meg. A mulcs a talajon marad és eltűnik a lenyírt felületen, így nem kell a levágott fűvet fáradtságosan eltávolítani.
Hex gyomeltávolító	Kíméletesen, gyorsan és vegyszerek nélkül távolítja el a gyomokat: utak, falak, járdaszegélyek mentén és térkövezett területeken is használható.